



Rekið af
AE STARFSENDURHÆFINGU

ÁRSSKÝRSLA 2025

Efnisyfirlit

Efnisyfirlit	1
Ný staðsetning	3
Hluterkasetur flytur um set	3
Hlutverkasetur / AE starfsendurhæfing	3
Grundvallarmarkmið	3
Stjórn félagsins	3
Starfsfólk	3
Nemar í vettvangsnámi og nemaverkefni	4
Markmið	4
Námskeið	4
Listanámskeið	4
Leiklist/spuni	5
LAN.....	5
Skák.....	5
Spænska og Grúskarinn	5
Söngur	5
Spil	6
Jafningjaspjall	6
Karahópur.....	6
Saumar	6
Hreyfing dans og jóga.....	6
Tölvunámskeið fyrir byrjendur	6
Ýmsar upptakur	6
Heimsóknir og vettvangsferðir í Hlutverkasetur	7
Árangursmat.....	7
Samningur við Vinnumálastofnun	11
Árið í tölum	12
Tilvísanir	12
Kyn	13
Aldur.....	13
Heimabæjarfélag.....	13
Framfærsla	13
Samningur við Reykjavíkurborg	13
Fræðsla, ráðgjöf og jafningjastuðningur	14

Atvinnuþátttaka og/eða önnur samfélagsþátttaka	15
Virkni utan Hlutverkaseturs	15
Samstarf við önnur úrræði og félagsamtök	16
Endurmenntun, nefndarstörf, kynningarmál og þátttaka á málþingum	17
Þakkir stjórnar	22

Ný staðsetning

Hluverkasetur flytur um set

Þann 1. okt 2025 flutti AE starfsendurhæfing sig um set. Húsið sem hafði hýst starfsseminna átti að rífa. Það hafði alltaf staðið til að fjarlægja húsið en tilviljanir réðu að það fékk að standa svona lengi. Bankahrúnið stoppaði allar framkvæmdir og Covid setti allt í bið. Enn dróst að rífa húsið sökum hárra vaxta. Starfsemin varð því miklu lengur en búist var við sem átti að vera í 2 til 3 ár. Fyrirvarinn var hins vegar stuttur og aðeins 5 vikur til stefnu að finna nýtt húsnæði. Fjöldinn allur af húsnæði var skoðaður en lendingin var Engjateigur 3. Margar hendur komu við sögu í flutningunum. Allir vildu leggja hönd á plóginn. Breytingar taka á en flestir skiluðu sér aftur á nýjan stað. Árið var ekki bara minnstætt vegna flutninga heldur vegna utanlandsferða sem voru farnir á árinu til að efla jafningjahugmyndafræðina. Sex starfsmenn fóru til fimm landa; Svíþjóðar, Danmerkur, Hollands, Írlands og Bandaríkjana. Þeir söfnuðu að sér hugmyndum og fengu innblástur sem nýttur verður á næstu árum til að efla jafningjanálgun og jafningjahugmyndafræði í starfsemi Hlutveraseturs.

Hlutverkasetur / AE starfsendurhæfing

Grundvallarmarkmið

Meginmarkmið félagsins er að efla virkni fólks og auka lífsgæði þeirra sem misst hafa hlutverk í lífinu, styðja fólk til þess að ná tókum á hlutverkunum á ný eða uppgötva önnur. Leiðir til að ná fram þessum markmiðum eru byggðar á hugmyndafræði líkansins um iðju mannsins (MOHO) með áherslu á valdeflingu. Lögð er til þekking og reynsla jafningja og fagfólks og unnið er út frá jafningjagrunni. Samstarfið byggist á forsendum viðkomandi einstaklings, vilja og áhuga. Virkni er styrkt með ýmis konar iðju: s.s. listsköpun, verkefnavinnu, námskeiðaþátttöku og sjálfböðastarfi. Starfsemin fer að mestu fram í virknimiðstöðinni Hlutverkasetri í Engjateigi 3, sem er starfrækt af AE starfsendurhæfingu. Hluti starfsins fer fram fyrir utan húsnæðið eins og fótboltahópurinn FC sækó, sjósund, líkamsrækt, menningar-, sund- og gönguferðir. Þar að auki eru veitt atvinnutækifæri við að vinna sem jafningi innan setursins, stuðningur við atvinnuleit, aðlögun á vinnustað, auk eftirfylgni þegar við á. Einnig er hægt að fá stuðning við að hefja nám á ný og eftirfylgd á meðan námi stendur.

Stjórn félagsins

Stjórn félagsins var óbreytt á árinu. Sæunn Stefánsdóttir var formaður stjórnar og Þórólfur Árnason varaformaður. Aðrir í stjórn voru: Andri Árnason og Þór Sigfússon og Sylviane Lecoultre. Elín Ebba Ásmundsdóttir er varamaður. Stjórnin fundaði fjórum sinnum á árinu.

Starfsfólk

Árið 2025 störfuðu 10 starfsmenn í tæpum sex stöðugildum í Hlutverkasetri. Þau eru: Anna Henriksdóttir, Elín Ebba Ásmundsdóttir, Helge Snorri Seljeseth, Jón Ari Arason, Kremena P. Demireva, Malva Valkyrja Gimeno, María Gísladóttir, Óskar Ögri Birgisson og Sigurborg Sveinsdóttir. Berglind Sigurðardóttir og Wasana Maria Thaisombonn bættust við sem jafningjastarfsmenn á árinu.

Nemar í vettvangsnámi og nemaverkefni

Hlutverkasetur hefur frá upphafi tekið iðjubjálfanema í starfsnámi. Nemarnir hafa jafnt verið íslenskir sem og erlendir skiptinemar. Að auki leita nemendur í öðru framhaldsnámi á háskólastigi til Hlutverkaseturs til gagnaöflunar. Ekki var hægt að taka á móti nemum í vettfangsnám um haustið þar sem starfsemin stóð í flutningum á þeim tíma. Hins vegar komu þrír nemar í dagsheimsókn frá iðjubjálfadeildinni og tveir nemar frá Borgarholtsskóla sem tóku viðtöl við þátttakendur fyrir áfanga sem hét *Félagslegri virkni og starfsendurhæfing*. Jón Karl Stefánsson tók viðtöl við nokkra þátttakendur sem tendist doktorsverkefni hans sem heitir: *Birting tengslanets: Sjálfræði, gagnkvæmi og valdefling í íslenskri geðheilbrigðisþjónustu*. Nemandi við Listaháskóla Íslands gerði video verkefni sem tengdist mismunandi blæbrigðum í andlitum kvenna af ólíkum uppruna.

Markmið

Markmið Hlutverkaseturs er að aðstoða þátttakendur við að auka lífsgæði sín, komast út á almennan vinnumarkað sé þess kostur, hefja og/eða ljúka námi, finna sér vettvang í hlutverkum sem hafa þýðingu og gildi fyrir þá, eða stunda sjálfboðaliðavinnu. Ríkur þáttur í starfinu er að efla félagsleg tengsl og rjúfa einsemd. Starfsemin byggir á því að efla trú einstaklinga á eigin áhrifamátt og getu. Að þátttakendur geri sér ljóst að sú iðja sem þeir taka sér fyrir hendur, fólkið sem það umgengst og umhverfisþættir hafi áhrif á heilsu og vellíðan þess. Sérstaða Hlutverkaseturs er sú að öllum er velkomið að taka þátt og/eða hjálpa til, t.d. með því að bjóða upp á námskeið og fyrirlestra. Ekki er þörf á tilvísun frá lækni eða öðrum fagaðilum til þess að mega taka þátt í starfinu. Mæting er á forsendum hvers og eins sem og tímalengd verunnar í Hlutverkasetri.

Námskeið

Í ár voru 33-53 námskeið haldin á árinu, innan sviga eru tölur frá 2024. Hluti af starfsemi Hlutverkaseturs hefur verið í höndum sjálfboðaliða. Tala virkra sjálfboðaliða var 10-12. Dæmi um sjálfboðaliðastarf er; handavinnuhorn, jóga, sundferðir og söngstund. Þátttaka í fjölbreyttri listsköpun skipar stóran sess. Fjallað verður ítarlega um myndlistina hér að neðan. Dæmi um námskeið: Leiklist/spuni, dans, jóga-leikfimi, LAN, tölvusamspil, námskeið í hekli, sjósund, skák, fjölbreytt listanámskeið og tölvuaðstoð.

Listanámskeið

Listnámskeið voru fjölbreytt yfir árið. Þau voru ellefu og 82-98 manns nutu leiðsagnar Önnu Henriksdóttir í listasmiðjunni yfir árið. Vegna flutninga féllu námskeiðin niður frá september og byrjuðu ekki aftur fyrr en á nýju ári. Alla daga vikunnar er annars boðið upp á listanámskeið. Smiðjurnar í ár voru: teiknikennsla, málun, vatnslitamálun, leir, leðurgerð, þrykk, stuttmyndagerð, kortagerð, opin smiðja, saumar og hekl. Á föstudögum sá Malva Valkyrja um opna smiðju og bauð upp á páskaskraut, hrekkjavökuskraut og jólakortagerð allt eftir árstíðum. Hlutverkasetur tók þátt í afmælishátíð fötlunarfræði við HÍ sem haldin var í Hörpunni eina helgi í febrúar. Tveir þriggja metra háir skúlptúrar voru búnir til sem kallaðir voru *Tilfinningavitar*. Þeir sýndu andlitsmyndir af fjölmörgum svipbrigðum sem 14 listamenn höfðu vatnslitað ásamt texta á mörgum tungumálum. Verkinu var afar vel tekið, þótti skemmtilegt og vakti mikla athygli, enda fór svo að því var boðið að vera til sýnis í bókasafninu í Spönginni frá 26. febrúar til 6. maí, þaðan fór það á vorsýningu hjá Gjábakka og fékk að vera þar til sýnis frá 8. til 22. maí.

Í ár var boðið uppá heklverkefni þar sem heklaðar voru brúður (aðallega risaeðlur) fyrir sjúkrabíla, þar sem börn sem þurfa að fara í sjúkrabíla geta valið sér brúðu og fengið að taka hana með á sjúkrahúsið og svo heim. Alls komu 10 einstaklingar að undirbúningi og gerð um 20 brúða. Verkefnið tókst tókst afar vel og þótti gefandi.

Þetta árið var ekki lögð áhersla á að finna húsnæði fyrir sýningar utanhúss en myndverk voru hengd upp á alla veggi innanhúss og skipt reglulega um eftir árstíðum. Farið var í reglulegar skoðunarferðir á söfn undir heitinu *Meningarmargfætlan*. Mikil vinna fór í að pakka allri listavinnustofunni fyrir flutning, flokka rusl og henda, þannig að engin kennsla var á þeim tíma. Listasmiðjan var samt opin fyrir þá sem vildu, en þetta endaði með að þeir sem mættu vildu aðstoða við að pakka og flokka. Flutningarnir voru yfirstaðnir í lok september og þá tóku við þrif og uppröðun. Flestir þátttakendur tóku fullan þátt í að pakka og flytja og hjálpast við að að koma hlutum fyrir á nýjum stað í Engjateigi 3. Í nóvember fór hópurinn í Landnámssafnið og í desember tók Sara Riel á móti hópnunum í Ásmundarsal og einnig var farið á Kjarvalsstaði.

Leiklist/spuni

Spuni gefur fólki tækifæri að spreyta sig í alls kyns aðstæðum. Spunatímar breyttust í undirbúning fyrir menningarhátíð fatlaðra og Stop motion sýningu, þar sem um 30 mannst tóku þátt í báðum atriðum. Árið 2025 voru liðin 20 ár frá því að námsbraut í fötlunarfræði var stofnuð við Háskóla Íslands. Af því tilefni og til að fagna góðum árangri og mikilvægum verkum, var haldin hátíð á vegum fötlunarfræðinnar og í samstarfi við fatlað fólk. Stærsti viðburðurinn var list- og fræðidagskrá í Hátíðarsal Háskóla Íslands og sviðslistasýning í Hörpu þar sem um 30 þátttakendur frá Hlutverkasetri tóku þátt í við gerð Tilfinningavitans og í gjörningi sem innhélt litríka búninga og tónlistaratriði með söng.

LAN

LAN (2–5) er tölvuleikur í rauntíma leikinn með samtengdum tölvum. Ekki voru reglulegir tímar þetta árið heldur komu Kjell Þórir og Mía að þessum tímum þegar að þátttendur urðu fleir en tveir.

Skák

Hörður Jónasson, gestur frá Vin, mætti einu sinni í viku fram að sumarfrí og kenndi skáklítt, sem hluta af samstarfi á milli staðanna 2-4. Flestir sem mæta í skáklúbbinn búa í íbúðakjörnum á vegum Reykjavíkurborgar og hafa verið virkir í skák í Vin.

Spænska og Grúskarinn

Spænska var kennd allt árið 3-5. Malva hefur haldið utan um þessa tíma. Kennt var einu sinni í viku. Aðaláherslan var á að hafa gaman; hlusta á tónlist, horfa á myndir og læra einstaka orð og setningar til að bjarga sér. Sylviane bauð upp á grúsk einu sinni í viku 8-14. Þátttakendur stungu upp á efni sem krufið var til mergjar. Ólík efni voru tekin fyrir s.s. Transylvania, Startrek, Einhverfa, Aspasia, Kúrda, Istanbul og páfagaukar.

Söngur

Söngstund var einu sinni í viku 4-8. Tekin voru fyrir þekkt lög með gítarspili. Anna Greta sá um þessa tíma.

Spil

Boðið var upp á borðspil fjóra daga vikunnar 3-7. Ýmis spil voru spiluð. Nokkuð stöðugur hópur hefur stundað spil reglulega og sumir koma einungis til að taka þátt í því. Jón Ari, María og Óskar hafa séð um þessa tíma.

Jafningjaspjall

Jafningjaspjall hélt áfram einu sinni í viku sem Sigurborg og Berglind sáu um 3-6. Þátttakendur taka fyrir mál sem hvíla á þeim, í trúnaði á jafningjagrunni. Þau hafa þar tækifæri á að spegla sig í gegnum sameiginlega reynslu.

Karlahópur

Pétur sá um karlahóp einu sinni í viku þar sem mismunandi málefni voru tekin 4-7. Hópurinn snýst um að vera vettvangur fyrir mál sem hópurinn er að taka á við hverju sinni, í trúnaði og á jafningjagrunni.

Saumar

Kremena sá um sauma tvisvar í viku. Hún aðstoðar fólk við léttan saumaskap og viðgerðir 1-2. Saumastofan tók einnig þátt í að hanna og útfæra verk sem tengdust uppákomu í List án landamæra.

Hreyfing dans og jóga

Jóga og Zumba 4-7 var fjórum sinnum í viku sem Anna Margrét og Kremena héldu utan um.

Tölvunámskeið fyrir byrjendur

Námskeið 2-3 í notkun tölvu, umhverfi hennar og möguleikum. María sá um þessa tíma.

Ýmsar uppákomur

Trausti Ólafsson hélt 4 psykodrama vinnustofur, tvær á vorönn og tvær á haustönn. Þátttakendur voru samtals 14.

Guðmundur Arnar Sigursson heimspekikennari kom einu sinni í mánuði og stýrði heimspekilegum umræðum 8-12. Ýmsum hliðum var velt upp um mannlegt eðli og rætt til hlítar.

Leiksýning. 18 manns tóku þátt í gjörningi sem haldin var í Hörpu í tengslum við afmælishátíð fötlunarfræðarinnar. Trausti Ólafsson leikstýrði og æfði hópinn. Kremena sá um búninga, Snorri samdi tónlist og spilaði undir söng hópsins.

Hrekkjavökupartý var haldið í október þar sem ýmsar furðuverur vöknúðu til lífsins og krydduðu upp á tilveruna. Þátttakendur voru um 25.

Geðhjálp tók á móti nokkrum hópum á árinu í húsnæði Hlutverkaseturs.

Litlu jólin voru haldin í desember þar sem hæfileikar þeirra sem stunda setrið fengu að njóta sín. Ein breytti sér í töframann við mikla lukku, gat lesið hugsanir og látið sig hverfa. Sönghæfileikar leyndust á meðal gesta og var bæði hóp, ein og tvisöngur framkallaðir. Eins var uppistand um geðheilsu jólasveinanna þema sem sjaldan er tekið fyrir á þessum hverfulum tímum.

Jafningjahittingur byrjuðu 2023 og í hópinn eru komnir nokkrir tugir sem hafa lokið Intentional Peer Support námskeiði til að verða jafningjastarfsmenn. Einn hópurinn kallaður Study group

hittist á hálfmánaða fresti 2 ½ tími í hvert sinn, þá koma 5 til 8 manns. Þar er hist til að rifja upp fræðin, læra meira og styðja hvert annað í nýjum hlutverkum. Þau hittast bæði á vinnutíma og eftir hefðbundin vinnudag þar sem þau skiptast á að elda ofan í hópinn. Lesið er saman í IPS bókinni og rætt um innihaldið sem oftast leiðir af sér djúpt, innihaldsrík og gefandi samtöl. Þetta hefur reynst öflugur vettvangur til að styðja og styrkja fólk í jafningjanálgun og starfsþróun fyrir starfandi jafningja á LSH og víðar. Með því að hittast reglulega styrkir þetta jafningjasamfélagið og stuðlar að áhuga á umbótum og samfélagsbreytingum m.a. innan geðheilbrigðisþjónustu.

Heimsóknir og vettvangsferðir í Hlutverkasetur

Fjölmargin starfsmannahópar og einstaklingar koma á hverju ári til að kynna sér starfsemina í faglegu tilliti eða til að auka samstarfið á milli staða. Stórir sem smáir hópar hafa einnig komið erlendis frá. Þetta árið kom hópur frá Janusi 12, félagsþjónustan kom tvisvar sinnum með stóra hópa 35, starfsfólk velferðasviðs 5. Hópur sem rekur jafningjaúrræði í Hollandi kom og kynnti sér starfsemina, nemendur frá listaháskólanum komu þrisvar sinnum í heimsókn og einn í tengslum við nemaverkefni. Nemar frá Borgarholtsskóla sem voru með nemendaverkefni komu og tóku viðtöl 5. Fulltrúar frá Rótaryklúbbnum 3 til að kynna sér verkefni með sérstaka áherslu á skjólshús og aðra starfsemi sem jafningjar leggja áherslu á.

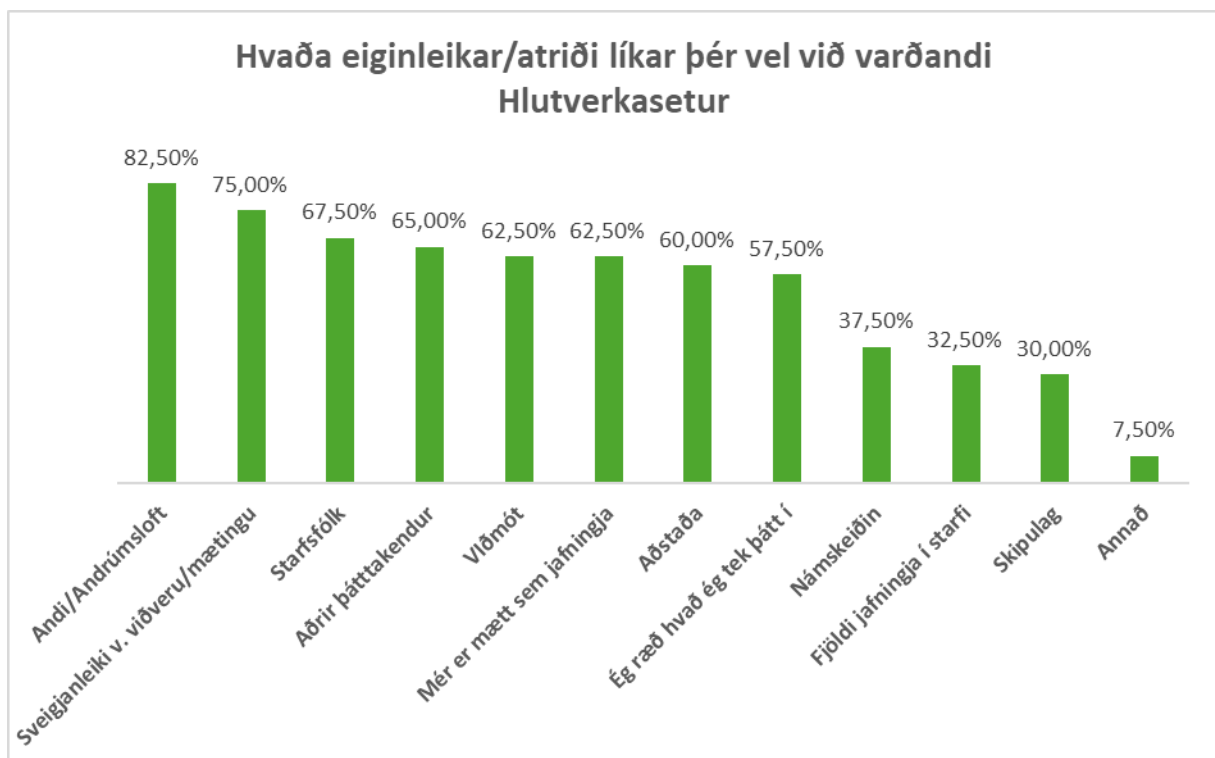
Árangursmat

Úttektir og mat á árangri Hlutverkaseturs eru starfseminni mikilvæg. Iðjuþjálfanemar í starfsnámi frá heilbrigðisvísindasviði H.A. og erlendir iðjuþjálfanemar, hafa lagt árangursmat fyrir notendur Hlutverkaseturs sem hluta af sínu starfsnámi í gegnum árin. Matsaðferðir hafa verið fjölbreyttar s.s. viðtöl, spurningalistar, rýnihópar o.fl. Úrvinnsluaðferðir eru ýmist eigind- eða megindelegar. Í ár var gerður spurningalisti hannaður af jafningjastarfsmönnum og þátttakendum. Fimm spurningar voru á listanum sem ætlaðar voru til þess að mæla árangur, ánægju, kosti og galla í starfi Hlutverkaseturs. Fjórar fyrstu spurningar voru krossaspurningar með 9 -12 valkostum, fólk mátti velja fleiri en einn kost við hverja spurningu. Fólki gefinn kostur á að skrifa inn sitt svar við hverja krossaspurningu. Opin spurning var í lokin. Ákveðið var að safna 40 svarblöðum og þá væri könnuninni lokið. Hafa skal í huga við niðurstöður spurninganna að hér mætir fólk sem vill stunda staðinn og eru svörin yfirleitt jákvæð. Niðurstöðurnar eru nýttar til að bæta innra starf staðarins.

Spurning 1: Hvaða eiginleika/atriði líkar þér vel við vaðandi Hlutverkasetur?

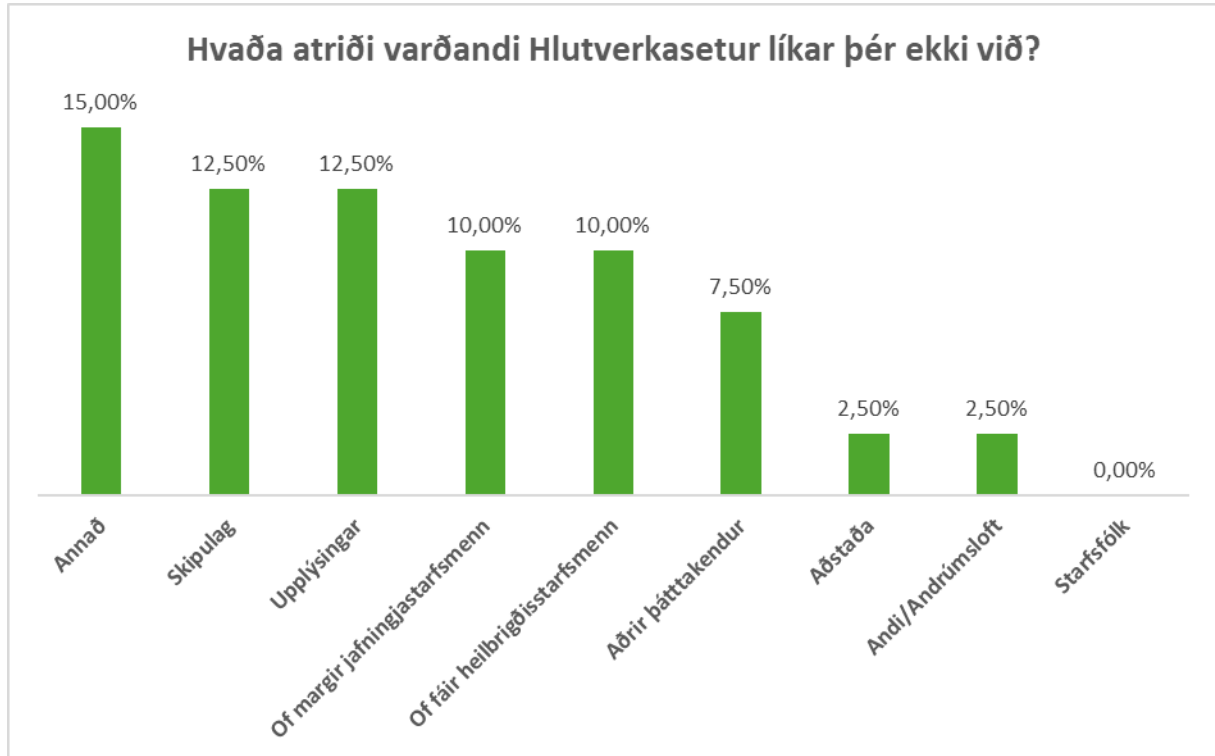
Krossað var við 256 valmöguleika, og þrír skrifuðu inn svör. Það voru 82,5% viðmælenda sem voru ánægðir með anda/andrámsloft í Hlutverkasetri. Þar næst fylgdi ánægja með sveigjanleika við viðveru (75%) og starfsfólkið (67,5%). Lægst mældist ánægja með skiplag (30%). Í skrifuðum svörum var ánægja með Listasmiðjuna, dregin fram.

Spurning 2: Hvaða eiginleika/atriði líkar þér ekki vel við varðandi Hlutverkasetur?



Neikvæð svör voru fá, einungis 29 krossar voru gefnir. Algengasta svarið kom undir *Annað* (15%). Þar á eftir var með óánægja með skipulag (12,5%) og upplýsingar (12,5%). Skrifleg svör við *Annað* var að sumir vilja aðgang að þverfaglegu heilbrigðisstarfsfólki. Aðrir vilja hraðari endurnýjun á húsgögnum og öðrum innanstokksmunum.

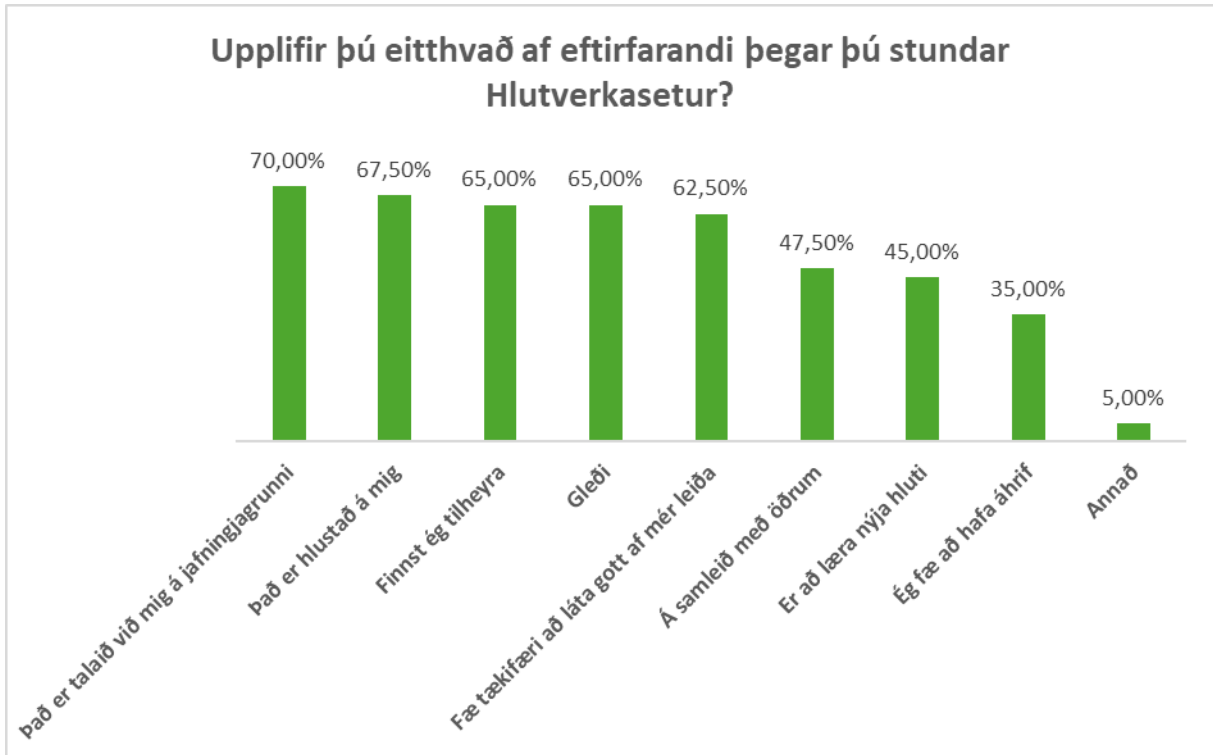
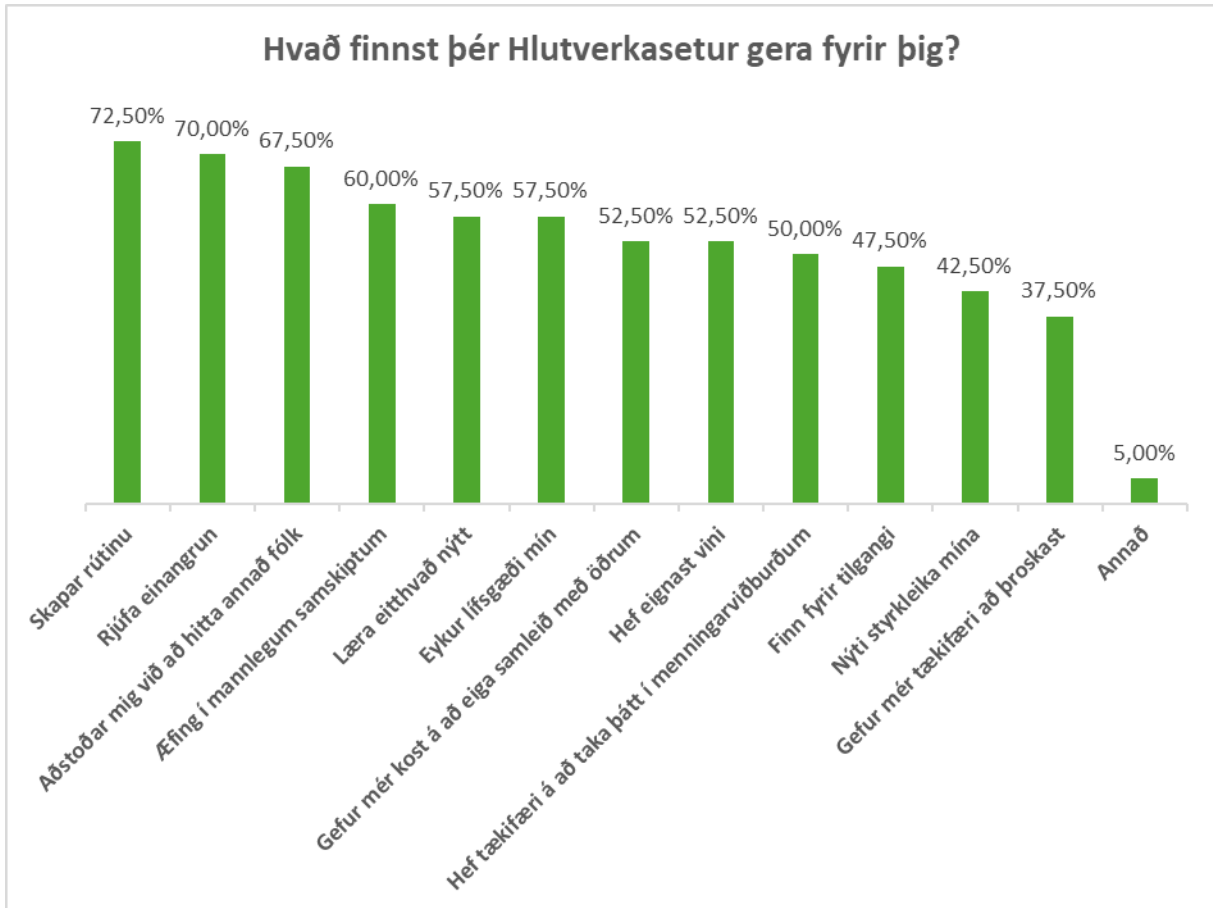
Spurning 3: Hvað finnst þér Hlutverkasetur gera fyrir þig?



Þátttakendur völdu að krossa við 269 atriði. Greinlegt er að Hlutverkasetur hjálpar mörgum að skapa sér rúttínu (72,5%) og rjúfa félagslega einangrun (70%). Þau töldu sig hafa tækifæri í að æfa sig í mannlegum samskiptum (67,5%) og voru að læra eitthvað nýtt (57,5%). Í skrifuðum svörum kom í ljós að aðstaðan er notuð til vinnu hjá sumum og það ríkti tilhlökkun að mæta.

Spurning 4: Upplifir þú eitthvað að eftirfarandi þega þú stundar Hlutverkasetur?

Notendur krossuðu við 186 atriði, þar sem reynt var að safna upplýsingum um upplifun. Um 70% voru ánægðir með að komið sé fram við þá á jafningjagrundvelli, og 67,5% finnst eins og hlustað sé á þá og 65% finnst þeir tilheyra staðnum og þau upplifa gleði. Fólk var sérstaklega ánægt með Listasmiðjuna og að, von, skemmtun, umhyggja, stuðningur og töfrar einkenndu staðinn.



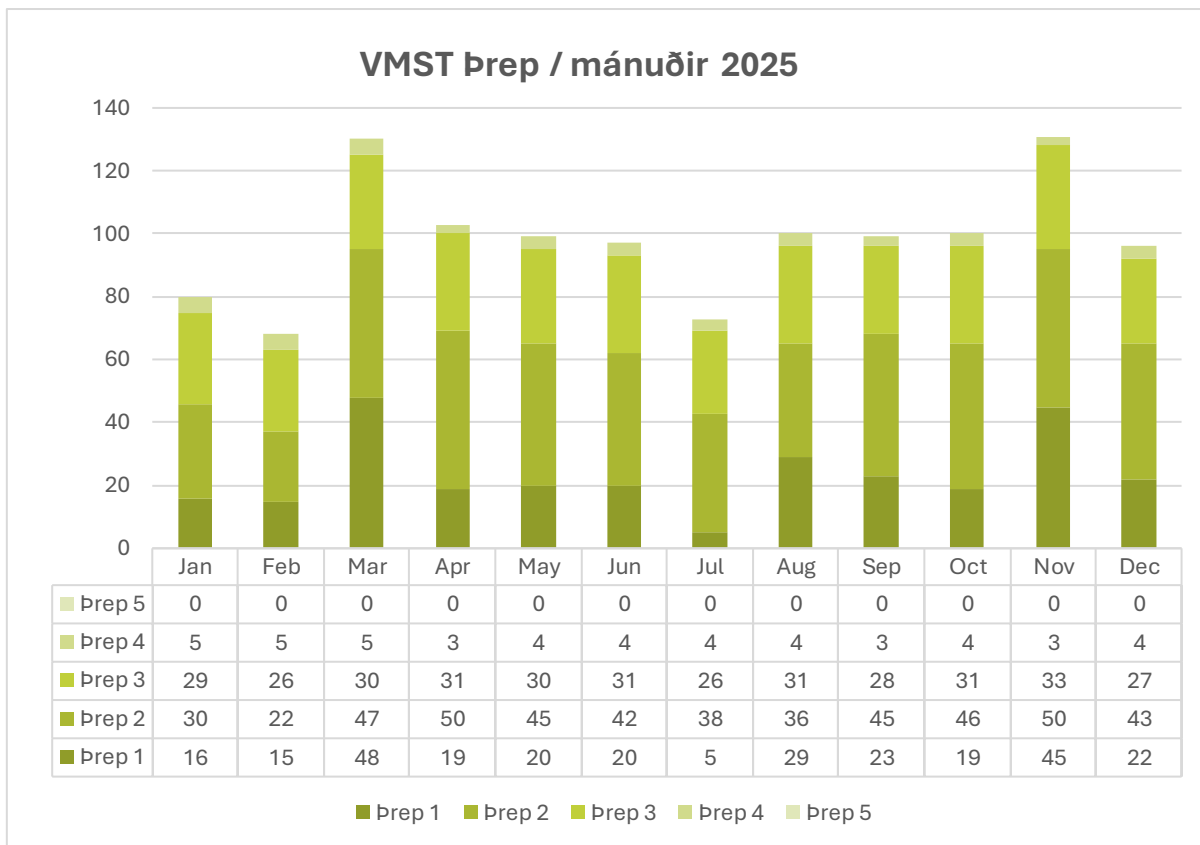
Spurning 5: Hvernig myndir þú lýsa starfsemi Hlutverkaseturs í stuttu máli?

Hér gátu þátttakendur svarað að vild. Eftirfarandi eru beinar tilvitnanir í svör þeirra. *Frábært, góður kennari, gefur mér tilgang... Hef lært margt, allt, ræða málin, sjá hvað aðrir eru að gera...Það er öðruvísi en flest, þá meira ég í góðu samhengi...Mikilvægur staður fyrir okkur sem standa án hlutverks...Góður staður þar sem manni er mætt af virðingu... Alltaf eftirvænting að mæta... Góð kennsla. Allir vinir. Gaman í Hlutverkasetri, menningarlegt... Hlutverkasetur er staður þar sem fólk getur komið og verið það sjálft og fundið tilgang...Mikilvægt samfélag, staður sem maður getur gefið og þegið og er alltaf til staðar fyrir alla...Lítill skil á milli starfsfólks og notenda og er það vel... Fíla vel hið flata anarkíska stjórnskipulag... Frábært að koma hingað og eiga stund með öðrum og gera eitthvað nýtt í jákvæðu samfélagi... Frelsi! Eins og kommúna án eiturylfja. Góður staður að koma á, fordómaleysi og virkni í annars fábreyttu lífi. Hefur gefið mér mikið... Uppbyggilegt starf og aukið sjálfstraust...Stað til að koma í veg fyrir að vera einmana... Yndislegur staður að öllu leyti sem umvefur mann kærleik og hlýju. Góður félagsskapur, hægt að sinna áhugamálum, starfsmenn hlusta á fólk og hægt að finna styrkleika sína... Frábær staður fyrir notendur og til að minnka fordóma í samfélaginu... Nauðsynleg aðstaða fyrir iðjulausa...Frábær staður til að hitta fólk og byggja upp rúttínu, og til að læra og kenna (eftir hvað þér hentar). Ég er mjög þakklát fyrir Hlutó! Vin í eyðimörk fyrir ráfandi sálir... Hjálpar mér að fara aftur út á meðal fólks...Mjög gott til að auka sjálfstraust... Frjálslegur, vinalegur og opinn samverustaður sem hvetur (án þrýstings) fólk til virkni.*

Þau atriði sem þátttakendur draga fram og er ástæða þess að þau mæti eru góður andi, sveigjanleiki sem staðurinn býður upp á og gott starfsfólk. Það er mikilvægt að fá slíkt vegarnesti og hvetur þá sem koma að staðnum til dáða að halda á sömu braut. Það sem fólk finnur helst að er að þau vilja gjarnan hafa aðgengi að þverfaglegu fagfólki. Það sýnir að sumir þátttakendur vilja meiri aðgengi að heilbrigðisstarfsfólki og vonandi eflist heilsugæslan enn frekar á næstu árum og geti þannig komið á móts við þessar þarfir. Skipulag er síðan veikur hlekkur sem verður skoðað. Varðandi endurnýjun á innanstokksmunum verður Hlutverkasetur eins og aðrir að sníða stakk eftir vexti. Markmiðið með þátttöku í Hlutverkasetri er m.a. að skapa rúttínu og rjúfa félagslega einangrun og það er gott að sjá að það hefur tekist. Eins er gott að sjá að margir líta á veruna eins og að mæta í vinnu og að þeim hlakkar til að koma á staðinn. Eins að tekist hefur að vinna á jafningjagrunni, og að þátttakendum finnst að það sé hlustað á þá. Það gefur staðnum góða einkunn að finnast þeir tilheyra og séu hluti af stærri heild. Listasmiðjan er flaggskip staðarins og enn og aftur staðfestist það í svöruninni.

Samningur við Vinnumálastofnun

Samningurinn á milli Vinnumálastofnunar og Hlutverkaseturs hefur tvíþætt markmið. Í fyrsta lagi stendur úrræðið til boða þeim sem standa höllum fæti vegna skorts á grunnmenntun eða annarri hæfni og hafa því færri atvinnutækifæri. Í öðru lagi að aðstoða einstaklinga með áskoranir af geðrænum toga að komast út á vinnumarkað eða finna annað starf/hlutverk við hæfi t.d. með því að mennta sig frekar. Úrræðið hentar vel þeim sem vilja auka lífsgæði sín og virkni t.d. langveikum, þeim sem hafa lokið tíma sínum í Virk en hafa ekki náð að tengjast vinnumarkaði og þeim sem eru að bíða eftir úrræðum eða standa ekki undir kröfum sem endurhæfingarstaðir gera. Starfsemin er kynnt tvisvar í viku en að auki er tekið á móti fólki í kynningu utan auglýst tíma. Fyrir árið 2025 var fjöldinn svipaður og árið á undan. Heildarfjöldi þeirra sem skráðir voru á vegum Vinnumálastofnunar og uppfylla skilgreiningu þjónustuflokka 1–5 voru 140 (150) einstaklingar. Í hverjum mánuði komu á milli 68 og 131 einstaklingar (62-106). Samantekt á mætingu og flokkun má sjá á töflu hér að neðan.



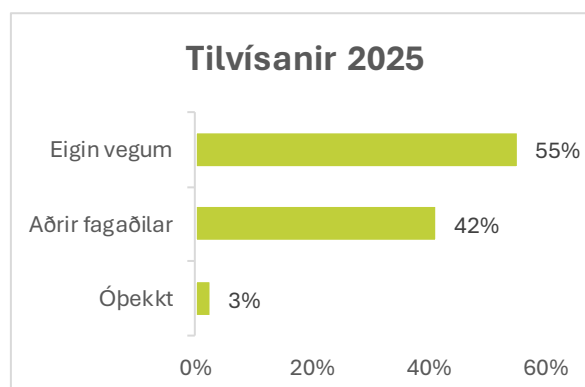
Einstaklingar sem þurfa mikinn stuðning tilheyra efstu flokkunum og svo eftir sem þörf á stuðningi minnkar, lækkar flokksnúmerið. Meirihluti þátttakenda í Hlutverkasetri voru í þjónustuflokki 1–5. Gögnin sýna hvernig samfélagsþátttaka þeirra sem hafa nýtt sér þjónustuna eykst. Þátttakan leiðir yfirleitt til meiri virkni einstaklinga sem leiðir af sér meiri áhugahvöt og vilja til þátttöku úti í samfélaginu. Margir halda áfram að nýta sér Hlutverkasetur sem bakland. Alltaf eru einhverjir sem þurfa eftirfylgd af starfsfólki Hlutverkaseturs til stuðnings við nám, atvinnuþátttöku, hjálparstörf o.fl.

Árið í tölum

Það voru samtals 158 (172) þátttakendur hjá Hlutverkasetri á árinu 2025. Tölur frá því í fyrra eru settar í sviga bakvið tölur ársins til samanburðar. Þar að auki mættu 281 (173) í kynningu á árinu. Heildarmæting fyrir árið er því 439 (345) einstaklingar. Það voru 49 (43) einstaklingar sem mættu (10) eða fleiri mánuði á árinu, þar af 28 (24) þátttakendur alla mánuði ársins. Það hættu 51 (26) einstaklingar mætingu á árinu.

Tilvísanir

Langflestir þátttakendur koma á eigin vegum, 51% (52%) en töluvert er um að þátttakendur tilkynni ekki hvaðan þeir koma 10%. Aðrir fagaðilar voru 39% (t.a.m. geðsviði LSH, Geðheilsuteyma heilsugæslunnar og Virk). Þetta eru mjög svipaðar tölur og frá árinu 2023.



Kyn

Kynjahlutfallið stóð í stað á milli ára, 79 (87) einstaklingar skilgreindu sig sem karlkyns 51% (51%). Hluti kvenna stóð að sama skapi í stað 47% (48%). Fjöldi þeirra sem skilgreina sig öðruvísi er 2 einstaklingar bæði árin, eða um 1%.

Aldur

Flestir þátttakendur er á aldrinum 40 til 59 eða 54% (48%). Fjöldinn í yngsta hópnum (18-29 ára) stóð í stað á milli ár eða 7% (7%).

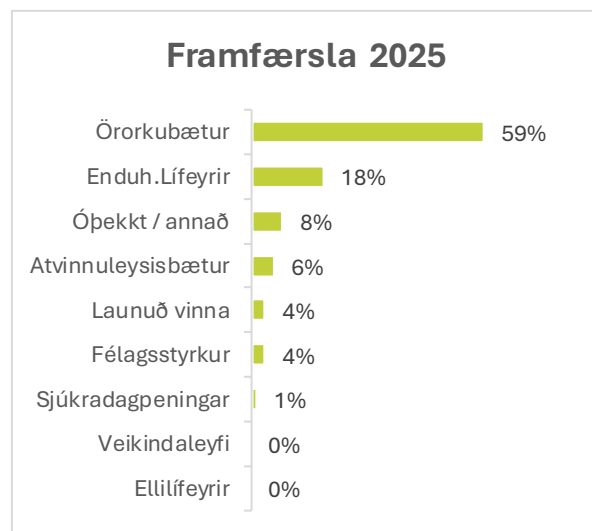
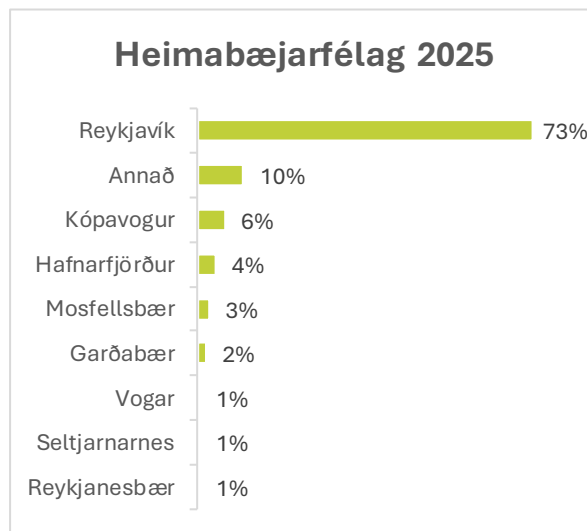
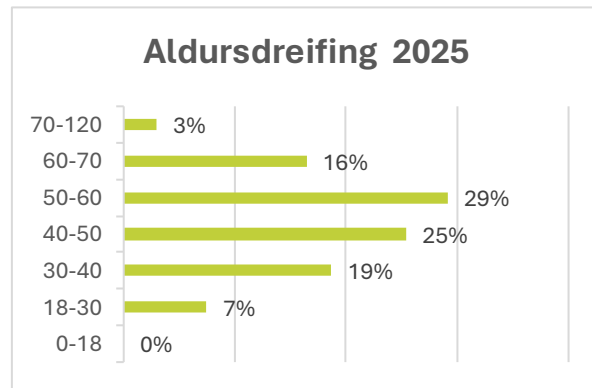
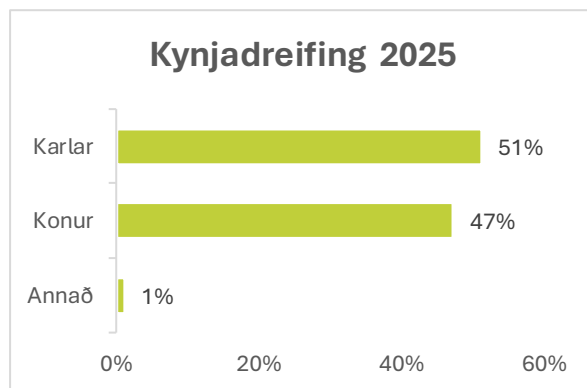
Heimabæjarfélag

Flestir þátttakendur koma frá Reykjavík 73% (63%).

Frá Kópavogi koma 6% af mætingu (6%) og frá Hafnarfirði mæta 4% (5%).

10% (15%) þátttakenda gefa ekki upp heimilisfang eða heimabæjarfélag.

Framfærsla



Langflestir þátttakendur eru örorkubótum 59% (72%), engu að síður erum um talsverður lækun á þessu hóp á milli ára. Á endurhæfingarlífeyri eru 18% (17%).

Samningur við Reykjavíkurborg

Samningur AE starfsendurhæfingar / Hlutverkaseturs og Reykjavíkurborgar var gerður til þriggja ára, 2025 - 2028. Skipting styrksins á milli verkefna er samkomulagsatriði og gerð í samráði við

Þjónustukaupanda eins og gert hefur verið síðastliðin ár. Samningurinn er hefðbundin en áherslur næstu þriggja ára verða jafningjafræðin í forgrunni. Þau verða kynnt fyrir íbúum. Íbúar sem sýna áhuga að verða jafningjastarfmenn verður gefin kostur á að fara á jafningjanámskeið IPS. Jafningjastarfmenn Hlutverkaseturs munu fara á alla íbúakjarna, kynna möguleikana sem felast í að læra að vera jafningjastarfmenn, ef íbúar óska eftir jafningja í heimsókn til að fræða þá og upplýsa um hugmyndafræði jafningja. Eins að hvetja þá að koma í Hlutverkasetur til að taka þátt í iðju sem þeir velja eða til að hitta jafningja og spjalla. Að öðru leyti hljómaði samningurinn fyrir árin 2025-2028 eins og síðustu á: *Fræðsla, ráðgjöf og jafningjastuðningur, atvinnuþátttaka og/eða önnur samfélagsþátttaka.*

Fræðsla, ráðgjöf og jafningjastuðningur

Samningurinn segir að styrkþegi og Vettvangsgeðteymi Reykjavíkurborgar vinna saman að því að hvetja einstaklinga með geðrænar áskoranir sem búa í húsnæði fyrir fatlað fólk að sækja virkni sem Hlutverkasetur hefur uppá að bjóða. Það þarf að auka fræðslu um jafningjastuðning, aðkynna fyrir íbúum jafningjastuðningsnámskeið á vegum Trausts Kjarna og hvetja til þátttöku í hópastarfi Hlutverkaseturs. Hópur sem skipti á milli sín verkum var settur saman, við að kynna fyrir forstöðumönnum, íbúum og starfsfólki hlutverka jafningjastarfsmanna, hvaða tækifæri eru til að fara á IPS námskeið hjá Traustum Kjarna. Hópurinn sem tekur þátt í að útfæra þennan hluta samningsins eru fjölbreyttur. Þar er að finna ólíkar fyrirmyndir fyrir íbúa. Fyrst er að reyna að kveikja hjá þeim áhuga að fara á námskeið eða koma í Hlutverkasetur. Í hópnum eru jafningjastarfmenn í fullri vinnu, í hlutavinnu og starfsmaður sem vinnur á einum íbúakjarnanum sem einnig hefur tekið grunnnámskeið í IPS og lokið þjálfunarnámskeiði. Hópurinn hefur einn íbúa sem einnig hefur lokið IPS námskeiði og jafningjastarfsmann sem unnið hefur á geðsviði Landspítalans í mörg ár. Hópurinn hittist fimm sinnum á árinu til að stilla saman strengi og ákveða á hvern hátt þau vildu kynna efnið. Hópurinn var í reglulegum samskiptum við tengiliði velferðarsviðs. Þeir fara yfirleitt tveir til þrír í hvert sinn. Íbúinn hefur hingað til farið á allar kynningarnar, þar sem hann er mikilvæg fyrirmynd, enda er það hann sem fær flestar spurningarnar. Á árinu var kynning fyrir 14 forstöðumenn sem sýndu verkefninu áhuga og sáu möguleika fyrir einstaka íbúa. Hópurinn hefur skipt með sér verkum og einn úr hópnum sér um tengsl við forstöðumenn, bókar tíma, finnur út hverja á að senda og skráir fundargerðir eftir hvern fund. Tveir kjarnar voru heimsóttir fyrir jólin og tveir íbúar hafa sýnt áhuga og vilja taka þátt á næsta námskeiði sem Traustur Kjarni mun halda í Hlutverkasetri. Sami hópur fór á 2 og ½ vikna námskeið sem Geðhjálp bauð upp á sem bauð upp á óhefðbundna nálgun um að heyra raddir. Þau sátu þetta námskeið ásamt 10 fulltrúum frá Reykjavíkuborg. Hópurinn mun fylgja eftir að viðhalda þeirra þekkingu sem þeir fengu þá. Elín Ebba og Pétur Guðmundsson héldu erindi fyrir velferðarráð Reykjavíkurborgar í desember. Ebba fór yfir sögu samninga við Reykjavíkurborg varðandi virkniúrræði og hver hefði verið hvatinn á bak við þá á hverjum tíma. Pétur tók við á léttari nótum og hafði hugvekju um jólahald öryrkjans.

Atvinnuþátttaka og/eða önnur samfélagsþátttaka

Haldið var áfram að virkja stafsmenn til að taka að sér verkefni í Hlutverkasetri til að virkja íbúa með sér. Tveir starfsmenn hafa svarað kallinu. Annar hefur séð um D&D í nokkur ár. Hann vinnur á Brietartúni og gott samstarfs hefur verið við þann kjarna í gegnum árin. Mæting er með afspyrnum góð í þessa tíma. Á milli 7 til 11 manns mæta í hvert skipti. Spilað er vikulega í rúma þrjá klukkutíma eftir hefðbundinn vinnudag. Þetta verkefni kom að tilstuðlan eins forstöðumanns

Íbúakjarna. Hann taldi að þessi leikur myndi henta mörgum íbúum og væri innan þeirra áhugasviðs. Hann fékk einn starfsmann íbúakjarna í lið með sér, leikurinn byrjaði í einum kjarnanum og flutti síðan yfir í Hlutverkasetur þar sem áhuginn var það mikill og fleiri vildu spila með. Þetta er dæmi um verkefni þar sem samstarf og áhugi frá öllum aðilum gengur upp. Einnig hefur það hjálpað verkefninu að starfsmaðurinn er enn að vinna hjá Reykjavíkurborg og hefur alltaf mætt líka í frítíma sínum. Viðkomandi hefur einnig boðið upp á leiklist og spuna. Starfsmaður og íbúi frá Sóleyjargötunni undirbjuggu saman að koma á stærðfræðinámskeiði í Hlutverkasetri. Þetta er dæmi um áhugasaman starfsmann sem var tilbúin að leggja extra á sig til að tengja íbúa við iðju sem hann hafa sýnt áhuga á. Starfsmaðurinn kom í hverri viku með honum, byrjaði að tefla og tengdi hann svo við D&D hópinn sem hann hefur haldið áfram með. Notendur frá Hlutverkasetri hafa mætt í íþróttahús fatlaðra tvisvar í viku. Skjólstæðingar frá geðheilsuteymi vestur mættu líka ásamt íþróttافرæðing sem starfar þar. Sá sem sá um þetta verkefni var ráðgjafi á vegum vettvangsgeðteymis Reykjavíkurborgar.

Atvinnuþátttaka og/eða önnur samfélagsþátttaka

Frá áramótum hafa 18 (22) einstaklingar verið skráðir hjá Reykjavíkurborg í tengslum við samfélagsþátttöku. Innan sviga eru tölur frá 2024. Um er að ræða 12 (16) karla og 2 (5) konur. Að auki hefur Sylviane Lecoultre aðstoðað nokkra einstaklinga sem eru ekki í ofangreindum tölum. Það er fólk af erlendum uppruna sem ekki hefur vald á ensku né íslensku en talar frönsku. Hún hefur fylgt nokktum einstaklingum eftir í tengslum við atvinnuþátttöku yfir nokkur ár. Þeir vita að þeir hafa aðgengi að henni í Hlutverkasetri á ákveðnum tímum og koma þegar þeir mæta hindrun sem þeir þurfa aðstoðar við.

Virkni utan Hlutverkaseturs

Hreyfing: Gönguferðir voru farnar frá Hlutverkasetri þrisvar sinnum í viku 3-7. Sundhöllin var einnig nýtt einu sinni í viku sem og Nauthólsvíkin til sjósunds 2-6. Frá október færðust sundferðirnar yfir í Laugadalslauginu.

Tónlist: Tveir sem hafa áhuga á tónlistarsköpun og upptöku hittust áfram þó að aðstaða í Gufunesi hefði hætt. Afraksturinn er útgefið lag og fleiri á leiðinni,

Bíóferðir: Farið var einu sinni í viku í Bíó Paradís 4-7. Pétur og Margrét skiptust á að sjá um þær ferðir og sjá til þess að sem flestir fengu notið góðs af. Fjórir fá að koma með í hvert skipti sér að kostnaðarlausu en fleiri hafa fengið að fljóta með án athugasemda.

Leikhús, menningarferðir o.fl.: Nokkrir íbúar frá íbúakjörnum sem mæta ekki reglulega í Hlutverkasetur eru leikhúsvinir. Það þýðir að ef Hlutverkasetri eru boðnir miðar í leikhús þá er haft samband við þá. Hlutverkasetur hefur notið áframhaldandi góðvildar bæði Þjóðleikhússins og Borgarleikhússins á árinu. Um er að ræða boð á lokaæfingar eða sýningar sem ekki er uppselt á. Fyrirvarinn er því oft stuttur en alltaf hefur náðst góð stemming og vel mætt. Við erum þakklát fyrir þetta tækifæri til að vera virk í menningarlífinu, njóta þeirra geðræktar sem í þessu felst og geta tekið þátt í umræðum um sýningar sem vekja umtal.

- Borgarleikhúsið: *Laddi* (50) og *Nýflugnahríngurinn* (35).
- Þjóðleikhúsið: *Stormur* (25) *Yerma* (20) og *Íbúð 18* (35).

Menningarmargfætlan: Farið var Ásmundarsafn í janúar, Sjóminjasafnið í febrúar, Landnámssafnið í mars, Hafnarhúsið í apríl, Ljósmyndasafnið í maí og Hafnarhúsið í lok maí en það var kveðjugjöf frá Margréti Höllu en hún var að hætta á safninu.

Matarklúbbur: 7-10 héldu áfram á árinu. Farið er einu sinni í mánuði út að borða. Facebook hópur þar sem kemur fram stað og stund er tilkynntur í byrjun hvers mánaðar. Hóparnir er sjálfstæðir en hafa myndast af þátttakendum í Hlutverkasetri.

Saumaklúbbur 6. Nokkrar konur sem hafa kynnst í Hlutverkasetri í þróunahópnum, hittust einu sinni í mánuði heima hjá hverri annarri, þróna og njóta félagskapar hvers annars.

Fótboltaverkefnið FC Sækó, geðveikur fótbolti er fyrir konur og karla sem glíma við geðrænar áskoranir og aðra áhugasama. Verkefnið er afrakstur af einni NSN úttektinni 2011 og er samstarfsverkefni á milli Hlutverkaseturs, Velferðarsviðs Reykjavíkurborgar og geðsviðs Landspítalans. Tveir úr hópnum hafa séð alfarið um aðra æfinguna og um sumarið tóku þeir yfir báða tímuna. Út frá fótboltanum hafa myndast tengsl og þátttakendur hafa farið saman í bíó, keilu, ferðir erlendis og fleira. Stjórn FC Sækó heldur fundi sína í Hlutverkasetri og er meirihlutinn í stjórn notendur. Fótboltinn heldur áfram sem áður og til að ná til sem flestra hafa æfingar verið 3 – 4 sinnum á viku, á mismunandi tímum yfir árið. Nokkrir liðsmenn Fc Sækó hafa farið erlendis nokkrum sinnum til að spila við sambærileg lið frá öðrum löndum og eru þær ferðir alltaf mikil upplifun fyrir notendur. Framundan er heimasíðugerð fc Sækó og fótboltamót sem sækó mun halda hér á landi.

Samstarf við önnur úrræði og félagsamtök

Hlutverkasetur leggur metnað sinn í að eiga í góðu samstarfi við önnur úrræði og stofnanir til að þekking nýtist sem best á milli staða og til að meiri samfella og stuðningur sé við einstaklinga á milli úrræða. Eins hefur Hlutverkasetur tekið þátt í verkefnum sem hafa samfélagslegt gildi.

Samstarf við geðsvið LSH. Notandi spyr notanda verkefnið hélt áfram á árinu. Verkefnið er gæðaþróunarverkefni þar sem jafningar stýra rannsóknarspurningum, taka viðtölin og vinna úr þeim. Ekki hefur tekist að finna farveg, til að nálgast viðmælendur svo það var áfram hindrun á árinu. Sigurborg Sveinsdóttir leiðir verkefnið og með henni eru Jón Ari, Berglind og Malva. Verkefnið er tilraunaverkefni og tvær deildir voru í úrtakinu. Markmið verkefnisins er að ná auknum gæðum í geðþjónustunni með því að kanna hvað er gæðaðþjónusta að mati þeirra sem hafa þurft að nota þjónustuna. Með því að afla upplýsinga á jafningjagrunni er hægt að fá fram hvað það er sem notendum þjónustunnar finnst vera styðjandi við bata og hvað mætti gera betur. Þannig að notendur geti raunverulega haft áhrif á þróun og breytingar innan geðþjónustunnar.

Samstarf við búsetukjarna Reykjavíkurborgar. Samstarf heldur áfram og enn er verið að reyna að virkja starfsmenn svo þeir geti tengst Hlutverkasetri með skjólstæðingum út frá eigin áhugamálum og virkjað þannig íbúa. Nýr samningur var gerður við Reykjavíkurborg þar sem aðaláherslan er að kynna fyrir íbúum og starfsmönnum jafningjanálgunina og námskeiðin sem haldin eru á vegum Traust Kjarna. Verkefnið var kynnt fyrir forstöðumönnum og byrjað að funda með kjörnum á árinu. Eins tóku starfsmenn og íbúar á vegum Reykjavíkurborgar þátt í námskeiðinu að heyra raddir sem samstarf verður um á næstu árum.

Samstarf við Vin. Einn félagi úr Vin, Hörður Jónasson kom einu sinni í viku og kenndi skák fram að vori. Þeir voru tveir í upphafi og þá gekk verkefnið vel. Erfiðara er að viðhalda reglu þegar bara einn getur mætt og eftir að Hlutverkasetur flutti í Engjateigi hætti þessi liður alla veganna í bili.

Samstarf við Samkaup. um málefni sem snúa að minni matarsóun og nýta það til góðs fyrir þátttakendur í Hlutverkasetri. Markmiðið er að minnka matarsóun og stuðla að samfélagslegri ábyrgð. Birgir hefur verið tengiliður við þetta verkefni hefur komið með mat sem bæði er gefinn til þátttakanda og eins er það verkefni Wasönu að elda tvisvar í viku úr hráefninu sem kemur sem allir njóta góðs af.

Samstarf við KPT Senteret í Þrándheimi. Samstarf hefur verið í mörg ár milli KPT sem er notendastýrð þjónusta í Þrándheimi og Hlutverkaseturs í tengslum við NSN úttektir og aukin áhrif notenda í þróun þjónustu og rannsóknastarfs. Samstarfið hefur haldið áfram í tengslum við Nordplus verkefni sem er menntun jafningjastarfsmanna. Frá því að vera notendastýrð gæðaþróunarhópur, virknitilboð og endurhæfingþjónusta hafa þeir þróað eins árs nám í jafningjafræðum á háskólastigi. Það byrjaði í Þrándalögum en nú hafa bæst við fleiri sveitafélög þar sem kennslan fer líka fram á netinu. Síðast ár fengu þeir í gegn formlegt vettvangsnám fyrir nemendur og hluti af náminu er að rannsaka áhrifa jafningjastarfsins.

Intentional Peer Support / Traustur kjarni. Þessi aðferð tengist jafningjastarfsmönnum og býður upp á styttri námskeið en ekki formlegt nám. Fimm starfsmenn með notendareynslu sem vinna í Hlutverkasetri sóttu fyrsta námskeiðið hjá þeim 2023 og fjórir af þeim fóru á framhaldsnámskeið sem er að geta þjálfað jafningjastarfsmenn og einn starfsmaður á advanced námskeið. Traustur kjarni hélt 2 námskeið í Hlutverkasetri og þeir sem eru útskrifaðir og vilja hittast til að fá stuðning og fara ítarlegra í fræðin hittast hálfsmánaðarlega í setrinu. Hlutverkasetur var með í umsóknum um samstarfsverkefni með Traustum kjarna og erlendum aðilum. Hlutverk Hlutverkaseturs í þeim umsóknum er að veita ráðgjöf í tengslum við reynslu af jafningjastarfsmönnum.

Endurmenntun, nefndarstörf, kynningarmál og þátttaka á málþingum

Áhersla er lögð á að starfsfólk Hlutverkaseturs sinni endurmenntun með ýmsum hætti. Ráðstefnur, fræðslu og málþing og námskeið bjóðast nú einnig á netinu. Árið 2025 var sérstaklega viðburðaríkt hvað varðar ferðir erlendis. Flestar ferðirnar tengdust jafningjanálgunum þar sem Hlutverkasetur setti sem stefnu 2024 að vera leiðandi í ráðningu jafningjastarfsmanna. Jafningjanálgunin hefur tekið stórt stökk víða erlendis og þjónustan er oft eingöngu veitt af jafningjum sem einnig stýra þjónustunni. Því var leitað fanga utan landsteinana til að kanna hvað aðrir hafa gert og eins til að fá hugmyndir. Starfsmenn fóru til Hollands, Írlands, New York, Svíþjóðar og Danmerkur. Berglind Sigurðardóttir fór til Hollands og Malva Ginemo til Írlands til kynna sér jafningjaúrræði. Fimmtán nemendur tóku þátt í frumkvöðlanámi sem háskólinn í Yale sá um og var styrktur af Félags- og atvinnamála- og heilbrigðismálaráðuneytinu. Malva var einn nemandinn og útskrifaðist frá Yale í september. Elín Ebba var leiðbeinandi Hallgríms Hrafnssonar sem var einnig nemandi í Yale og var viðstödd útskrift þeirra. Ferðin var einnig nýtt til að kynna sér jafningjaúrræði sem Yale sá um að skipuleggja. Fyrst var Fountain House heimsótt í New York sem er fyrirmynd Klúbbsins Geysis og fyrsta úrræði sinnar tegundar þar sem notendur settu af stað vinnumarkaðsúrræði með þeirra áherslum. Síðan tók stór hópur á móti hópnunum í Baltic

Street Wellness Solutions í Brooklyn. Starfsmenn og yfirmenn eru allir með lífsreynslu af kerfinu og ýmsum áskorunum. Katherine Ponte, BA, JD, MBA, CPRP sem er Assistant Clinical Professor of Psychiatry í Yale School of Medicine hitti hópinn. Hún deildi með þeim jafningja rannsóknarnálgun og á hvern þær leggja áherslu á aðra sýn í málaflokknum. National Alliance on Mental Illness of New York City (NAMI-NYC) eru svipuð samtök og Geðhjálpar og þau kynntu sínar áherslur. Við útskrift nemanna frá Yale í New Haven fekk hópurinn kynningu á á Yale Program for Recovery and Community Health og hvers vegna skólinn ákvað að setja leiðtogaþæfninám fyrir jafningja af stað og hvað notenda- og batarannsóknir hafa verið uppspretta nýrra fræða.

Ebba og Hallgrímur fóru einnig til Danmerkur og Svíþjóðar að skoða fleiri jafningjaúrræði og tengdu ferðina við Nordplus fund sem haldin var í Gautaborg. Hallgrímur tengist Traustum kjarna og er í nánú samstarfi við Hlutverkasetur í tengslum við menntun jafningjastarfsmanna. Hann mun halda áfram samstarfinu við þessa tengiliði. Anna og María fóru til Hollands til að leita fanga í tengslum við listsköpun. Tveir frá Hlutverkasetri voru í nefnd Alþjóða geðheilbrigðisdagsins 10. okt. Af því tilefni var dagskrá í Bío Paradís. Snorri sá um eitt tónlistaratriðið þar.

Bæði jafningjastarfmenn og þátttakendur í Hlutverkasetri fengu þjálfun í gagnlegum aðferðum í tengslum við raddir og aðra óhefðbundna skynjun. Starfmennirnir voru Berglind, Malva, Sigurborg og Snorri. Námskeiðið var skipt upp í 3 skipti. Leiðbeinendur voru Trevor Eyles, Nina Falkenlove Lauridsen, Michael Cidlik, Anders Schakow og Maria Winther Osmundsen. Trevor kom alltaf og tók með sér ólíka raddheyrendur. Þjálfunin tók 13 daga, 86 klst og fór fram á ensku, í september, október og nóvember 2025. Markmið þessa námskeiðs er að styðja, leiðbeina og kenna þeim sem vilja vinna að því að stofna hópa fyrir raddheyrendur og kenna aðferðir og leiðir fyrir þau sem vinna í dag með þeim sem heyra raddir. Þjálfunin býður upp á aðra nálgun en þá sem hefur verið viðtekin sl. áratugi í geðheilbrigðiskerfinu. Þessi nýja nálgun gengur í stuttu máli út á að skilja, vinna með og eiga samvinnu við raddheyrendur og raddir þeirra. Nálgunin byggir á samtali, er áfallamiðuð og styðjandi. Hún var einnig ætluð starfsfólki í geðheilbrigðis- og félagsþjónustu, raddheyrendum, aðstandendum og öllum þeim sem hafa áhuga á að læra og tileinka sér nýjar leiðir.

Berglind Sigurðardóttir, Helge Snorri Seljeseth, Jón Ari Arason, Malva Valkyrja Gimeno, Rósa Guðmundsdóttir og Sigurborg Sveinsdóttir gerðu myndbönd um á hvern hátt það er að starfa sem jafningjastarfmenn. Hver gerði sína sögu sem var tekin upp. María skapaði síðan myndir út frá textanum og Snorri samdi tónlistina. Óskar stýrði vinnunni. Þrjú af myndböndunum voru sýnd á ráðstefnu Geðhjálpunar haldið í Hilton Hótel í apríl *Er þörf fyrir samfélagsbreytingar? Nýjar leiðir til þess að hugsa um geðheilbrigðismál.* Myndböndin verða einnig notuð af Nordplus og verða sett upp á þeirra heimsíðu sem lið í að efla notendaáhrif.

Ebba, Malva og Sigurborg tóku þátt í að kynna Skjólshúss fyrir nemendum HÍ sem gerð var í samvinnu við Qair sem er orkufyrirtæki. Starfsmenn Qair velja sér eitt samfélagsverkefni á hverju ári sem þau vilja styðja á einhvern hátt með sjálfboðavinnu. Qair er með starfsemi víða um heim og þau keppa síðan sín á milli og velja hvaða samfélagsverkefni þykir hafa tekist best. Kynningin fór fram á háskólatorgi Háskóla Íslands. Starfsmenn Qair útbjó Tengslabingó sem gekk út á að tala þurfti við aðra til að fá svör. Þetta var síðan tengt við viku einmannaleikans sem var vitundarvakning Kvenfélagasambands Íslands gegn einsemd og einmanaleika

Anna Henriksdóttir hélt utan um uppákomurnar sem listahópurinn tók þátt í tengslum við List án Landamæra á árinu. Hún fór á endurmenntunarnámskeið í vatnslitun í júní hjá Eudes Correia í tengslum við Vatnslitafélag Íslands. Hún aðstoðaði Bernd Ogradnik við brúðugerð fyrir leikritið Lína langsokkur en þau bjuggu til hest í fullri stærð. Anna fór á námskeið í línudansi og tók þátt í flash mop viðburði í Smáralindinni sem hún stefnir á að kenna á næsta ári. Hún og María fóru til Amsterdam í október, þar sem þær undirbjuggu fjölbreytt verkefni í listasmiðjunni fyrir næsta ár.

Berglind Sigurðardóttir. Var í samráðshóp um nýjan geðspítala og sat fundi um nýtt örorkumatskerfi. Hún er einnig í Nsn hópnum varðandi úttektir á LSH.

Námsferðir: Hún fór til Hollands á vegum Traust Kjarna sem er Evrópuverkefni í samstarfi við fulltrúa frá Hollandi, Íslandi og Írlandi. Þar kynntu hún sér sveitabæi Bijbram sem sveitafélögin fjármagna og eru styrkt af tryggingarfélögum. Úrræðin eru að mestu rekin af jafningjum. Hún heimsótt í leiðinni Bataskóla í Utrecht, geðdeild á sama stað og áfangaheimili/búsetuúrræði og neyslurými.

Greinar: Tekið var viðtal við hana í Geðhjálparblaðinu. Greinin hét; *Við erum sérfræðingar í okkur sjálfum.*

Ráðstefnur, málþing og námskeið: Hún fór á ráðstefnuna *Er þörf fyrir samfélagsbreytingar? Nýjar leiðir til þess að hugsa um geðheilbrigðismál* og hennar myndband var sýnt þar um mikilvægi jafningjastarfsmanna. Hún sat málþingið *Eitt lífshlauð – ótal tengingar* á vegum Vinnumarkaðs- og félagsmálaráðuneytisins á Hótel Nordica. Hún fór á málþing um listmeðferð Sigríðar Björnsdóttur í Safnahúsinu. Hún sótti fræðslufund sem Harry Gras hélt um jafningjaúrræði í Utrecht, Hollandi. Hún fór einnig á námskeiðið að *Heyra raddir*. Hún tók þátt í netnámskeiði á vegum Mental bytes sem nefndist *Lonelines*. Hún sótti málþing sem Okkar heimur hélt um *Börn foreldra með geðræn veikindi* í Grósku. Hún fór á 10 vikna námskeið sem haldið var einu sinni í viku um *Áhrif áfalla* á vegum Rótarinnar.

Ýmis verkefni: Hún kynnti Hlutverkasetur í Bataskólanum, tók á móti nemum frá Borgarhotsskóla. Hún ásamt Hallgrími hélt utan um Study group um jafningjafræði IPS sem haldinn er hálsmánaðarlega í Hlutverkasetri. Hún er í leiklistarhóp með Pétri og Ednu sem bæði tengjast Hlutverkasetri og þau hittust aðra hvora viku. Hún var í kynningahóp Peer Respite undirbúningshóp fyrir að koma á Skjólshúsi hér á landi. Hún er fulltrúi Hlutverkaseturs í að kynna jafnigjanámskeið fyrir starfsfólki og íbúum á kjörnum Reykjavíkuborgar. Hún fór í helgarferð *Peer retreat* á Hellu á vegum Mental Bytes.

Elín Ebba Ásmundsdóttir hélt áfram í stjórn Geðhjálpar sem varformaður. Hún tók þátt í mörgum nefndum, fundum og viðburðum í tengslum við það. Hún tók þátt í vinnustofu á vegum Bataskólans í janúar. Hún tók þátt í leiðtogahring frá haustinu haldin af Lotushúsinu í samstarfi við Spirit of human forum einu sinni í mánuði. Hún var skipuð í verkefnastjórn af Félag- og vinnumarkaðsráðuneytinu um innleiðingu Samnings sameinuðu þjóðanna um réttindi fatlaðs fólks. Verkefnastjórnin hélt reglulega fundi og undirbjó m.a markaðsátak um samninginn. Verkefnastjórnin undirbjó samráðsþing í ferbrúar sem nefndis *Eitt lífshlauð – ótal tengingar* sem var haldið á Hótel Nordica og stýrði þar einum umræðuhópnum. Hún stýrði einning umræðum sem haldið var í nýju skrifstofubyggingu Alþingis með fulltrúum flokkana sem tilnefndir voru sem tengiliður sinna flokka í fötlunarmálum. Fulltrúar frá Þroskahjálp, ÖBÍ og Geðhjálp sátu einnig fundinn og komu fram með sínar áherslur í þeirra málafllokki. Hún sat kynningu á samþætту

sérfræðimati hjá TR. Hún var í undirbúningsnefnd í tengslum við 20 ára afmæli fötlunarfræðideildar HÍ. Haldin var menningarhátíð sem nefndist *Uppskeru – Menningarhátíð fötlunarfræða og fatlaðs listafólks*. Hátíðin fór fram í Reykjavík frá febrúar til mars 2025. Hún tók þátt í *Fundi fólksins* í Hörpunni í lok nóvember. Hún kynnti sér skógarböð Shinrin-yoku og tók þátt í einu slíku í Heiðmörk sem Skóræktarfélag Reykjavíkur og Nature and Forest Therapy Iceland hefur staðið fyrir. Shinrin-yoku er gagnreynd náttúruumeðferð við streitu sem stuðlar að bættri líðan og heilsu.

Námsferðir: Hún fór í námsferð í tengslum við sérskipulagt leiðtogahæfninámi fyrir jafningja í samstarfi við háskólann í Yale sem nefnist *Lived Experience Transformational Leadership Academy*. Tíu af 15 einstaklingar sem kláruðu námið voru viðstödd útskriftina. Staðirnir voru Wellness center í Brooklyn, Fountain house í NY, NIAMI metal health aliance og einnig hittu þau jafningja sem stundar rannsóknir í jafningjafræðum. Hún sat samráðsfundi Norðurlandana; Noregs, Svíþjóðar og Danmörku ásamt Eyrstrasaltslöndunum Eistlandi og Litháen í Gautaborg í nóvember. Með henni í för var Hallgrímur á vegum Traust Kjarna. Þau kynntu sér starfsemi sem Sonny Wåhlstedt kom á í Gautaborg, Svíþjóða sem nefnist NSPH. Þar fara fram jafningjarannsóknir, jafningjanámskeið til að verða jafningjastarfsmenn og handleiðsla jafningjastarfsmanna. Þeir taka að sér að undirbúa úrræði sem vilja hafa jafningja sem hluti af þverfaglegum starfshóp. Í Danmörku var heimsótt Team Mod På Livet í Kaupmannahöfn sem er notendastýrð virknimiðstöð og Recovery LAB þar sem haldin eru námskeið fyrir þá sem vilja verða jafningjastarfsmenn. Á þeirra vegum er einnig veitt handleiðsla fyrir þá sem eru jafningjastarfsmenn

Greinar: Hún skrifaði þrjár greinar á visir.is. *Brjálæðingar taka völdin, Meistaragráða í lífsreynslu og Geðheilbrigðisþjónusta og fiskur – er einhver tenging?*

Ráðstefnur og málþing: Hún tók þátt í 7th Spirit of Humanity sem bar nafnið *Inner Wisdom in Governance and Leadership* í maí sem haldið var í Hveragerði. Hún var þátttakandi í ráðstefnu haldin í febrúar í Grjósku: *Academic & Association Day Perspectives on the Psychedelic Industry and its Impact on Society*. Hún tók þátt í netráðstefnunum *How do you do co-creation in mental health* á vegum WHO Regional Office for Europe, og sat kynningu á bókinni, *Your Consent is Not Required*, eftir Rob Wipond. Hún sat ráðstefnu á vegum Geðhjálpar sem nefndist *Er þörf fyrir samfélagsbreytingar? Nýjar leiðir til þess að hugsa um geðheilbrigðismál* haldin á Hótel Hilton. Þar voru sýnd 3 myndbönd sem þátttakendur í Hlutverkasetur bjuggu til um mikilvægi jafningjastarfsmanna. Hún sat ráðstefnu á vegum *Afstöðu* sem er félag fanga og aðstandanda sem hélt upp á 20 ára afmæli sitt á Hótel Natura. Hún sat málþing í Osló sem kallaðist *Kultur pa resept* þar sem fulltrúar frá Noregi, Svíþjóð og Danmörku plús Eistlandi sátu varðandi kynningu á nýjum tilvísunum sem heilsugæslulæknar geta ávísað. Kynntir voru menningarlyfseðla fyrir fólk sem kljást við geðrænar áskoranir. Hennar verkefni var síðan að kannað hvort Ísland gæti tekið þátt. Hún náði að tengja verkefnið við nemenda við LHÍ sem er í tengslum við heimilislækni sem hefur áhuga á að geta nýtt menningu sem hluta af íhlutun sem heimilislæknar geta vísað á. Hún sat málþing á vegum Þjóðarspegilisins sem tók á eftirfarandi: *Viðhofum Íslendinga til geðsjúkdóma; Félagsleg fjarlægð og stimplun gagnvart þunglyndi og geðklofa, afbrotastimplun, innflytjendastaða og smán, Er samskörun? Minnkar bati fordóma?* Fyrirlesarar voru Kári Kristinsson Ph.D, Sigrún Ólafsdóttir Ph.D, og Jón Gunnar Bernburg Ph.D. Erindi Grétar Björnssonar var *Ég heyri raddir. Upplifun einstaklinga sem heyra raddir af smán og*

*fordómum í íslensku samfélagi. Hún sat netmálþing á vegum Iðjubjálfafélags Íslands þar sem Svava Arnardóttir iðjubjálfi og formaður Geðhjálpur sagði frá meistararitgerði sinni sem fjallaði um *Batahvetjandi skrefum og þjónustu frá sjónarhóli fólks með persónulega reynslu af andlegum áskorunum.**

Fyrirlestrar/kennsla og námskeið: Hún kenndi nemum í ágúst á 4. ári í iðjubjálfafræðum við heilbrigðisdeild Háskólans á Akureyri um *Mannréttindamiðaða geðheilbrigðisþjónustu og mikilvægi jafningjanálgunar.* Hún var með innlegg fyrir Pólverja um Hlutverkasetur þar sem um 100 þátttakendur úr ýmsum stéttum hlýddu s.s. geðlæknar, sálfræðingar, hjúkrunarfræðingar, kennarar og starfsfólk. Markmið ráðstefnunnar sem fór að hluta til í Póllandi og að hluta í gegnum netið var að kynna nýjungar í geðheilbrigðismálum sem þykja markverðar bæði í Póllandi og öðrum löndum. Hlutverkasetur og Bataskóli Íslands urðu fyrir valinu frá Íslandi

Útvarpsviðtöl: Hún fór í viðtal í hádegisfréttum Bylgjunnar og einnig í *Bylgjan* síðdegis. Þar sem umræðuefnið var geðrof og á hvern hátt það birtist. Hún fór í *Samstöðina* ásamt 2 öðrum sem fjallaði um geðheilbrigðismál. Hún fór í *Mannlega þáttinn* og talaði um mikilvægi jafningjastarfsmanna og sagði frá ferðinni til Gautaborgar og Kaupmannahafnar.

Helgi Snorri Seljeseth: Hélt kynningu á *Peer Support* námskeiðunum fyrir forstöðumönnum íbúakjarna. Kynnti verkefnið sérstaklega fyrir íbúum og starfsmönnum Bríetartúns. Hann var með innlegg á 10. okt hátíðinni í Bíó Paradís, samdi tónlistina við myndböndin um mikilvægi jafningjastarfsmanna og fór á námskeiðið *Að heyra raddir.*

Jón Ari Arason er í stjórn Geðhjálpur og fulltrúi í rannsóknarteymi sem mun fylgja eftir starfsemi Skjólshúsins. Hann var fulltrúi í velferðarvaktinni og í starfshópi um starfstengdar námsleiðir að loknu námi á starfsbrautum framhaldsskóla. Hann gerði eitt af kynningarmyndböndum um mikilvægi jafningjastarfsmanna og er í NsN teymi Hlutverkaseturs. Hann fór á málþingið *Er þörf fyrir samfélagsbreytingar? Nýjar leiðir til þess að hugsa um geðheilbrigðismál.*

Malva Ginemo fór á málþingið *Er þörf fyrir samfélagsbreytingar? Nýjar leiðir til þess að hugsa um geðheilbrigðismál.* Hún var í móttökunefnd ráðstefnugesta. Hún var með í að kynna Skjólshús í samstarfi við Qair í HÍ. Hún sat ráðstefnu á vegum *Afstöðu* sem hélt upp á 20 ára afmæli sitt á Hótel Natura. Hún tók þátt í fundi fólksins í Hörpu, var skipuð í varastjórn Skjólshús sem var fjármagnað á árinu. Hún ásamt Snorra hélt kynningu á *Peer Support* námskeiðunum fyrir forstöðumenn íbúakjarna. Hún gerði eitt af myndböndunum um mikilvægi jafningjastarfsmanna. Hún útskrifaðist frá Yale í frumkvöðlastarfi í tengslum við notendafræði. Hún fór í námsferð til Írlands og kynnti sér bóndabýli sem nýtt er sem hluti af bataferlinu nefnt Slí Eile. Hún kynnti sér einnig Crisis Caffee i Limerick Cork þar sem einnig er virknimiðstöð svipuð og Hlutverkasetur. Hún fór með Ebbu og Hallgrími til New York og kynnti sér jafningjaúrræði á vegum Wellness center í Brooklyn, Fountain house í NY og NIAMI metal health aliance. Hún fór á námskeiðið að *Heyra raddir.* Hún sat netrúðstefnuna *Peer support for people with autism.*

María Gísladóttir fór í námsferð til Amsterdam ásamt Önnu. Markmiðið var m.a. að afla viðfanga til sköpunar og hugmyndir að verkefnum í listakennslunni. Hún sá um teikningarnar á myndböndunum um mikilvægi jafningjastarfsmanna. Hún fór á sýnikennslu í Vatnslitafélagi Íslands. Hún tók þátt í Gróskumessu í júní þar sem listamenn koma saman og sýndu verk sín. María var með þrjú verk sem hluti af sýningu Sögusafns íslenska hestsins í Hólum í Hjaltadal. María hefur tekið þátt í að hanna umbúðir á sápum og öðrum sem selt er á vefsíðum. Hún er einnig

með sölusíðu á verkum sínum. Hún tók þátt í 12 daga námskeiði á netinu í tengslum við konur sem vilja reka fyrirtæki tengt listum sem nefndist *12 Days of Masterclass*.

Óskar Ögri Birgisson framleiddi átta myndbönd um mikilvægi jafningjastarfsmanna. Hann hafði yfirumsjón, sá um hljóðupptöku textagerð og heildarútlit. Hluti myndbandana var sýnd á ráðstefnu á vegum Geðhjálp og hluti af þeim verða sett á heimasíðu Nordplus.

Sigurborg Sveinsdóttir. Hún hefur haldið utan um NsN úttæktina á geðsviði Landspítalans síðast liðinn ár. Ákveðið var að taka ekki fleiri viðtöl og leggja áherslu á að klára skýrsluna. Með henni í þessu verkefni eru Berglind, Malva og Jón Ari. Hún var í vinnuhópi um gerð nýs geðspítala og í vinnuhóp SFFS um starfsgetumat.

Greinar: Grein í visir.is; *Þegar fólkinu okkar langar að deyja*.

Ráðstefnur og málþing og námskeið: Hún fór á ráðstefnuna *Er þörf fyrir samfélagsbreytingar? Nýjar leiðir til þess að hugsa um geðheilbrigðismál* og hennar myndband var sýnt þar um mikilvægi jafningjastarfsmanna. Hún sat málþingið *Eitt lífshlað – ótal tengingar* á Hótel Nordica. Hún sótti fræðslufund sem Harry Gras hélt um mikilvæg hlutverk jafningja í þjónustu á vegum sveitarfélaga í Hollandi. Hún fór einnig á námskeiðið að *Heyra raddir*.

Ýmis verkefni: Sigurborg ásamt Jóni Ara voru með kynningu á Hlutverkasetri í Batamiðstöðinni, Kleppi. Hún var í kynningahóp Peer Raspite og undirbúningshóp fyrir að koma á Skjólshúsi á hér á landi. Hún var síðan skipuð í stjórn Skjólshúsins. Hún tók þátt í helgarferð *Peer Retreat* á Hellu á vegum Mental Bytes. Hún tók þátt í hugmyndavinnu varðandi vitundarvakningu um Samning sameinuðupjóðanna um réttindi fatlaðs fólks. Hún tók þátt í gerð kynningarmyndbanda um mikilvægi jafningjastarfsmanna sem Nordplus mun setja á heimasíðu um jafningjastarfsmenn. Samningur um réttindi fatlaðs fólks var lögfestur á alþingi 12. nóvember 2025 og höfðu þingflokkarnir tilnefnt talsmann úr hverjum flokki. Hlutverk talsmannanna er að gæta hagsmuna fatlaðs fólks á þinginu og tryggja farveg fyrir sjónarmið fatlaðra. Sigurborg var með fræðsluerindi ásamt fulltrúum frá Þroskahjál og ÖBÍ um þætti sem sérstaklega snúa að geðheilbrigði.

Þakkir stjórnar

Stjórnin tók þá stefnu að vera í fararbroddi varðandi jafningjastarfsmenn á starfsdegi stjórnarinnar í júní 2024. Jafningjastarfsmenn sem vinna í Hlutverkasetri hafa allir farið á jafningjanámskeið sem Traustur kjarni heldur. Traustur kjarnir hefur verið mikilvægur samstarfsaðili Hlutverkaseturs. Upprunaleg tilraunaverkefni í Hlutverkasetri, undir nýjum formerkjum, eru að festa sig í sessi víðar sem er fagnaðarefni. Berglind og Malva jafningjastarfsmenn fóru t.d. í samvinnu við Traustan kjarna til Hollands og Írlands til að kynna sér jafningjaúrræði. Malva var í fjarnámi í leiðtogafræðum ásamt fleiri jafningjum frá Íslandi á vegum Yale háskóla. Þetta nám hefði ekki verið í boði án aðkoma Trausts kjarna. Verkefnið sem hún tók fyrir í sínu námi var á hvern hátt væri hægt að efla enn frekar jafningjaáherslu í starfi Hlutverkaseturs. Hlutverkasetur hefur alltaf viljað fá svörun á hvern hátt starfsemin er að nýttast þátttakendum.

Í ár var lagður spurningarlisti fyrir sem þátttakendur hönnuðu. Niðurstöðurnar er hvatning að halda áfram á sömu braut því þær voru í takt við stefnu og markmið Hlutverkaseturs. Valdefling er burðarstólpi starfseminnar og ánægjulegat var að sjá staðfestingu á þeirri áherslu í niðurstöðunum. Starfsmenn Hlutverkaseturs eru duglegir að afla sér nýrra þekkingar og taka þátt

í umbótaverkefnum. Við erum stolt af okkar fulltrúum sem eru beðin um að taka þátt í nefndum og ráðum, leita víða fanga eftir hugmyndum og að skapa tengsl við úrræði, ekki bara héraendis heldur líka erlendis. Þrír starfsmenn eru nú t.d. í stjórn Geðhjálpur og taka þar þátt í nefndum og ráðum á þeirra vegum. Jafningjastarfsmenn hafa verið í undirbúningsnefnd nýs geðspítala, breytts örorkumats, lögfestingu samnings Sameinuðu þjóðanna og í undirbúningsnefnd til að koma af stað Skjólshúsi hér á landi.

Óhætt er að segja að flutningur Hlutverkaseturs frá Borgartúni í Engjateiginn hafi verið stærsta breytingin á starfsemi okkar síðastliðið ár. Hlutverkasetur hafði setti mark sitt á nærumhverfið í Borgartúni og orðið eitt af kennileitum bæjarins. Breytingar eru alltaf krefjandi en það tókst að virkja fólk að vera hluti af flutningnum og þátttakendur settu mark sitt á nýtt húsnæði í Engjateigi 3. Við vonum að okkur hafi tekist vel að flytja þann góða anda með okkur sem einkennt hefur starfsemi Hlutverkaseturs sem kom svo greinilega fram í árangursmatinu þetta árið.

Stjórn Hlutverkaseturs vill þakka öllu starfsfólki og sjálfböðaliðum fyrir þeirra vinnuframlag á árinu. Á sama hátt viljum við þakka samstarfsaðilum, sérstaklega Vinnumálastofnun, Reykjavíkurborg, og Virk sem gera okkur kleift að halda úti starfsemi Hlutverkaseturs. Ekki síst viljum við þakka þeim sem sækja Hlutverkasetur heim og leikhúsunum fyrir þeirra framlag að gefa fólki tækifæri á að njóta menningar og listar. Við metum mikils þess trausts og stuðninginn sem þátttakendur sýna Hlutverkasetri. Áherslur notenda verða sífellt sýnilegri og rödd þeirra sterkari. Aldrei hafa félagsleg samskipti, tengsl og aðgengi verið mikilvægari en nú á tímum aukinnar einsemdar og einmanaleika.

Megi okkur bera gæfa til að styrkja enn starf Hlutverkaseturs og leggja þannig okkar af mörkum í heimi þar sem félagslegir töfrar fá að blómstra.

Fyrir hönd stjórnar Hlutverkaseturs,

Sæunn Stefánsdóttir, formaður stjórnar