



Reykjavík 8. mars 2014

Skýrsla stjórnar AE starfsendurhæfingar fyrir árið 2013

1. Um félagið og starfsemi þess

Félagið AE starfsendurhæfing var stofnað í maí 2005. Tilgangur félagsins er rekstur starfsendurhæfingar og að efla virkni fólks sem misst hefur hlutverk í lífinu m.a. vegna andlegra áfalla. Stjórn félagsins var óbreytt frá fyrra ári. Sæunn Stefánsdóttir var formaður stjórnar og Þórólfur Árnason varaformaður. Aðrir í stjórn voru Andri Árnason, Árni Gunnarsson og Jóhanna E. Vilhelmsdóttir. Varamaður í stjórn var Elín Ebba Ásmundsdóttir, eigandi AE starfsendurhæfingar sem rekur Hlutverkasetur.

Í Hlutverkasetri störfuðu að jafnaði 11 starfsmenn á árinu 2013 í 7,8 stöðugildum og er meirihluti starfsmanna með notendabekkingu. Mannabreytingar í starfsliði Hlutverkaseturs á árinu voru þessar: Jón Ari Jónsson, starfsmaður í NsN hætti störfum í lok febrúar og hóf nám í Keili. Kristbjörg Ásmundsdóttir var á starfsþjálfunarsamningi út júní. Í framhaldinu var hún ráðin í 40% starf. Í maí voru Ágústa Ísleifsdóttir og Helgi Valur Ásgeirsson ráðin í 30% starf í NsN. Hákon Pétursson, Sigurður J. Guðmundsson og Adda G. Sigurjónsdóttir voru í þjálfunarplássum í NsN. Hlynur Jónasson var ráðin í 60% starf, frá 1. september í atvinnuáttaksverkefni nefnt Útrás. Þórunn Ágústsdóttir vann sem sjálfboðaliði í hlutastarfi og sá um unglinganámskeiðin, skráningar og að unnið væri eftir hugmyndafræði valdeflingar.

Fjölmarginir nemendur sóttu til Hlutverkaseturs vegna starfsreynslu á árinu. Tveir iðjuþjálfanemar komu frá Austurríki í mars og voru til maí loka. Þá störfuðu tveir nýútskrifaðir iðjuþjálfar sem sjálfboðaliðar frá miðjum október og fram í desember. Fjórir félagsliðanemar komu frá Borgarholtsskóla og einn nemandi frá íþróttá-, tómsunda- og félagsmálafræðideild Háskóla Íslands, í vettvangsnám frá tveimur upp í fjórar vikur. Starfsfólk Hlutverkaseturs fór í tveggja daga vinnuferð í Austur-Landeyjar í lok september. Árlegur starfsdagur var haldinn í október.

2. Samningar Hlutverkaseturs

Á árinu voru gerðir samningar við Velferðarráðuneytið, Reykjavíkurborg og Virk starfsendurhæfingarsjóð. Samningar við Velferðarráðuneytið og Reykjavíkurborg voru á sömu nótum og áður.

Samningurinn við Reykjavíkurborg fyrir 2013 hljóðaði upp á eftirfarandi tilraunaverkefni: Almenna starfsendurhæfingu, jafningjastuðning og eftirfylgd í samfélagslegri þátttöku, virknimiðstöð og þróun félagsstarfs, samstarfsverkefni við Vin og úttekt á þörfum notenda Vinjar og fræðsla og aðgengi að styrkleikum í starfseiningum þjónustukaupa.

Á árinu komu 26 einstaklingar frá Reykjavíkurborg í tengslum við almenna starfsendurhæfingu. Nítján karlar og sjö konur, þar af 20 Íslendingar og sex af erlendum uppruna. Reglulega voru haldnar kynningar fyrir velferðarsvið að beiðni virkniráðgjafa á námskeiðum þeirra „Virgni til velferðar“. Eins og áður hafa einstaklingar geta komið af eigin hvötum í kynningar í Hlutverkasetur. Að meðaltali komu átta einstaklingar í kynningu í hverri

viku. Þjónustufulltrúar Reykjavíkurborgar fengu reglulega sendar tilkynningar um hvað væri á döfinni í Hlutverkasetri.

Tilraunaverkefni 1. Jafningjastuðningur og eftirfylgd í samfélagslegri þátttöku.

Í samráði við forstöðumenn íbúðakjarna var farið í heimsóknir og íbúum gefið tækifæri til að spjalla óformlega við NsN starfsmenn til að skapa frekari tengsl. Farið var á eftirfarandi íbúðakjarna (innan sviga fjöldi þátttakenda), Hverfisgötu(15), Flókagötu (8), Bríetartún (7), Sóleyjargötu (5), Gunnarsbraut (5), Dalbraut (8), Starengi (4), Skarphéðinsgötu (2) og Hraunbæ (2). Í framhaldi af þessum fundum hitti NsN starfsmaður einn íbúa reglulega. Markmið þessara tengsla var að aðstoða íbúa við að nýta sér þá geðheilbrigðisþjónustu sem í boði var.

Tilraunaverkefni 2. Virknimiðstöð og þróun félagsstarfs.

Fótboltinn var einu sinni viku, allt árið alls 49 skipti. Tíu til 20 manns, konur og karlar mættu reglulega. Að tilstuðlan Bergþórs G. Böðvarssonar starfsmanns NsN og Helga Þórs Gunnarssonar forstöðumanns Bríetartúns hófst undirbúningur á árinu fyrir knattspyrnuferð til að hitta samskonar hóp í Caledonia Clubhouse, Falkirk í Skotlandi. Fundað var með dagskrárgerðarmanni RÚV um gerð heimildarmyndar um ferðina. Einnig var fundað með forstöðumönnum KSÍ vegna styrkja. Kórstarfsemi var á árinu í 28 skipti þar sem kringum 10 manns mættu í hvert skipti. NsN starfsmaður heldur utan um þann þátt. Frá júní til október var opið hús í þrjá tíma á föstudagskvöldum frá kl. 20 – 23, sem Christien Kristjánsson átti frumkvæðið að og hélt utan um. Markmiðið var að rjúfa félagslega einangrun útlendinga og skapa umhverfi til að auðvelda tengsl við Íslendinga. Einstaklingar sem mættu á daginn í Hlutverkasetur voru hvattir til að taka þátt og skapa sér hlutverk. Sautján einstaklingar af erlendu bergi nýttu sér þetta tilboð og mættu sjö til 10 einstaklingar í hvert skipti.

Unglinganámskeið á vegum Hlutverkaseturs í umsjón Guðrúnar J. Benediktsdóttur héldu áfram frá janúar í 10 skipti, einn eftirmiðdag í viku, þrjá tíma í senn. Markhópurinn voru unglingar 12 – 18 ára sem búa við erfiðar aðstæður s.s. vegna veikinda á heimilinu, fjárhagsvandkvæða, eru kvíðnir eða félagsfælnir, eða annað sem gerir það að verkum að þeir nýta sér ekki almennar félagsmiðstöðvar. Markmiðið var geðrækt í gegnum samveru og þátttöku í fjölbreyttum verkefnum. Á haustönn tóku Helga Ólafsdóttir og Þórunn Ágústsdóttir yfir umsjón námskeiðið var tölvupóstur sendur í alla grunnskóla Reykjavíkur og Kópavogs, Þjónustumiðstöðvar Reykjavíkurborgar, Barnavernd í Reykjavík og Kópavogi, kynning í síðdegisútvarpi Rásar 2 og skilaboð sett á Facebooksíðu hópsins. Á haustönninni voru 17 ungmenni sem tóku þátt, sjö strákar og 10 stelpur. Að meðaltali mættu 10 í hvert skipi. Starfsfólk og níu notendur Hlutverkaseturs tóku virkan þátt í hópstarfinu. Líkt og áður höfðu unglिंगarnir val um eldhúsverk, myndlistarverkefni, spil eða frjálsan tíma. Sameiginleg stund var í lokin með hópnum. Gestir haustsins voru tónlistarmennirnir Sigtryggur Baldursson og Unnsteinn Manuel Stefánsson.

Bergþór G. Böðvarsson var í fararbroddi í að skapa tengsl milli notenda og starfsfólks geðræktarmiðstöðva á Stór-Reykjavíkursvæðinu. Hann ásamt fríðum hópi setti saman vikudagskrá með ýmsum viðburðum í tengslum við alþjóðlega geðheilbrigðisdaginn þann 10. október. Undirbúningsfundir byrjuðu á vormánuðum og hist var einu til fjórum sinnum í mánuði. Milli 15 – 20 einstaklingar koma að þessum undirbúningi. Einstaklingar frá mismunandi stöðum unnu náið saman, tengsl sköpuðust sem vonandi auðveldar notendum að sækja þjónustu á fleiri enn einum stað.

Tilraunaverkefni 3. Samstarfsverkefni við Vin og úttekt á þörfum notenda Vinjar.

Undirbúningur NsN úttektarinnar hófst í lok árs 2012. Vin er rekið af Rauða krossi Íslands, stofnað 1993. Viðmælendur voru níu á aldrinum 35 – 65 ára og höfðu sótt Vin frá þremur til 19 árum. Helstu niðurstöður voru að gestir Vinjar vildu hafa hlutina í föstum skorðum og allar breytingar ollu kvíða. Umræðan snérist að miklu leyti um yfirvofandi lokun. Samstarf á milli Hlutverkaseturs og Vinjar var styrkt og félagar úr skákklúbbum Hróki mættu í Hlutverkasetur einu sinni í viku frá haustinu til að kenna skák. Nýr forstöðumaður var ráðinn á árinu og NsN starfsmenn funduðu með honum til að finna flöt á frekari samstarfi og samvinnu á milli Vin og Hlutverkaseturs.

Tilraunaverkefni 4. Fræðsla og aðgengi að styrkleikum í starfseininga þjónustukaupa.

Fræðsla fyrir búseturræðin fór fram samkvæmt beiðni. Haldið var erindi fyrir starfsfólk og skjólstæðinga, innan sviga fjöldi þeirra sem tók þátt. Geðheilsumiðstöðin í Breiðholti (9) og í Þrjú skipti í Bríetartúni (15). Tvö erindi á Skarphéðinsgötu (4), Dalbrautinni (8), tvö erindi á Hverfisgötu (6). Að auki var farið á einn starfsmannafund á Hverfisgötunni (5). Starfsdagar voru haldnir fyrir sjö búsetukjarna. NsN hópurinn sá alfarið um dagskrána í sex af sjö skiptum og voru í lykilhlutverkum í allri dagskránni. Byrjað var á fræðsluerindum, farið í hópastarf og umræður og samantekt í lokin. Frá Dalbraut/Austurbrún mættu 26 manns, Hverfisgötu/Bríetartúni, 25 manns, frá Sóleyjagötu/Gunnarsbraut, 30 manns og frá Hraunbæ/Þórðarsveig, 14 manns.

3. Samstarf og nýsköpun

Samstarf við geðsvið, iðjuþjálfun Landspítala Háskólasjúkrahúss, hélt áfram á árinu. Sylviane Pétursson iðjuþjálfari vann að því að finna leiðir út á vinnumarkaðinn, fyrir einstaklinga með skerta starfsgetu. Tilraunaverkefni var komið á sem fékk nafnið „Útrás“. Verkefnið var kynnt formlega í byrjun júní þar sem fulltrúar helstu hagsmunaaðila mættu. Tilraunaverkefnið fékk í framhaldinu styrk frá Virk starfsendurhæfingarsjóði og Hlynur Jónasson, markaðsfulltrúi, var ráðinn frá haustinu m.a. til kynna verkefnið og koma á formlegu samstarfi við fyrirtæki. Formlegur samstarfsamningur var gerður við AMS „Atvinna með stuðningi“ á vegum Vinnumálastofnunarinnar og „Útrásar“. Hlynur Jónasson var í samband við 39 fyrirtæki á árinu, fimm fyrirtæki hafa ráðið einstaklinga úr verkefninu til vinnu og helmingurinn af þessum fyrirtækjum eru tilbúin að ráða fólk með skerta starfshæfni þegar stöður losna hjá þeim. Bændasamtökin sýndu verkefninu áhuga og vilja til samstarfs. LSH og Reykjavíkurborg gáfu grænt ljós á að ráða fólk í vinnu árið 2014. Þrjátíu einstaklingar óskuðu eftir stuðningi við að sækja um vinnu á árinu. Tólf af þeim fengu vinnu, fimm vildu frekari undirbúning s.s. með námi og restin fylgdu ekki eftir eigin áhugahvöt.

Samstarf hélt einnig áfram við iðjuþjálfu geðdeilda LSH við að aðstoða skjólstæðinga að tengjast starfseminni í Hlutverkasetri. Þeir tóku þátt í tveimur listvikum á árinu ásamt sínum skjólstæðingum. Samstarf var einnig haldið áfram við Veraldarvini á árinu. Veraldarvinir eru sjálfbodaliðasamtök ungs fólks, hvaðanæva að úr heiminum, sem koma til Ísland til að vinna. Í febrúar komu þeir og elduðu þjóðarrétti sína og buðu til veislu. Þau kynntu menningu landanna sem þeir koma frá m.a. Taiwan, Suður-Kóreu, Þýskalandi, Belgíu, Rússlandi, Spáni og Tékklandi. Haustið 2011 byrjaði Guðlaug Valdimarsdóttir að aðstoða einstaklinga við að sækja um styrki til Grundtvig sjóðsins. Sjóðurinn styrkir m.a. einstaklinga með litla menntun og jaðarhópa, til dvalar á námskeiðum víða um Evrópu. Enginn fékk styrk þetta árið, en lagður var grunnur að nokkrum umsóknum sem munu skila sér árið 2014.

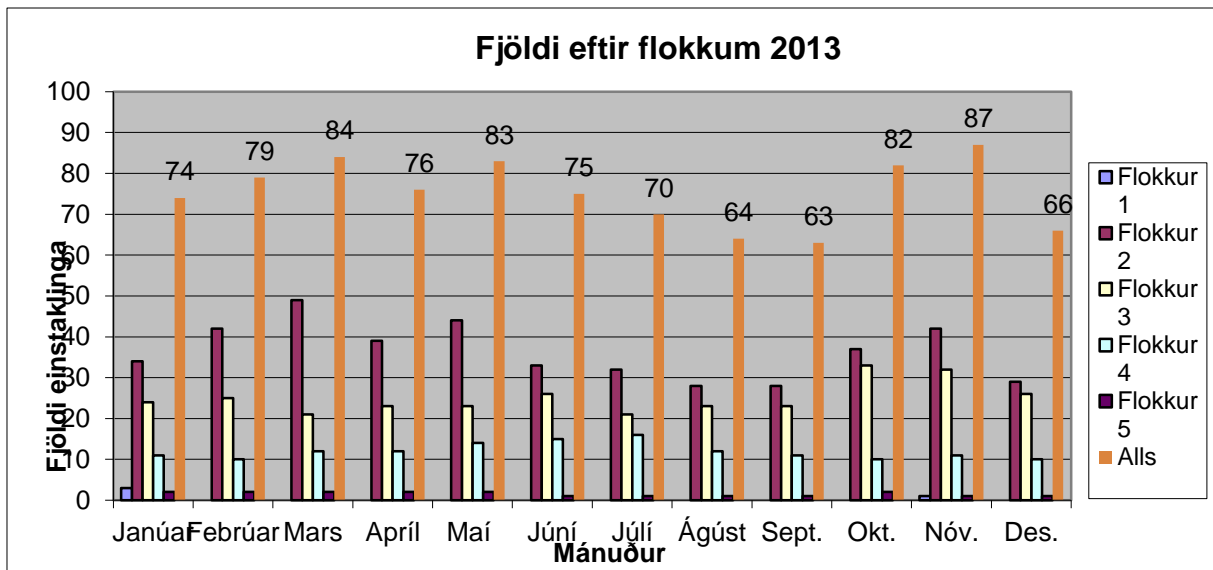
4. Starfsemi og úttektir

Fjöldi einstaklinga sem sótti námskeið voru 320 og um 450 manns kynntu sér starfsemina. Rúmlega 80% þátttakenda voru Reykvíkingar. Stærstur hluti hópsins átti við geðtruflanir að stríða. Einn hópurinn var ungir menn sem áttu sögu um fíkn, enga eða stutta atvinnusögu, þjuggu einir og höfðu lítið sem ekkert stuðningsnet. Annar hópur var einstæðar konur/mæður og karlar sem höfðu misst vinnuna eða voru komin á örorku og höfðu þörf fyrir að halda sér virkum, vera innan um fólk, fá útrás fyrir sköpunarkraft sinn og þannig auka lífsgæði sín. Innflytjendur héldu áfram að mæta og mættu fleiri árið 2013 en 2012. Flestir töluðu litla sem enga íslensku. Þeir nýttu sér aðgengi að Internetinu til að ná tengslum við ættingja og vini. Reynt var að virkja þá í almenna starfsemi en reyndist erfitt sökum tungumálaerfiðleika. Hluti þess hóps sem mætti í Hlutverkasetur voru búnir að fara í gegnum endurhæfingu á fleiri en einum stað sem hafði ekki skilað tilætluðum árangri. Þessir einstaklingar voru einangraðir, illa staddir fjárhagslega og eygðu ekki von um að komast í vinnu eða skóla.

Fjöldi þeirra sem stunduðu Hlutverkasetur með þátttöku Velferðarráðuneytisins var frá 63 einstaklingi upp í 87 á mánuði. Heildarfjöldi yfir árið voru 178 einstaklingar. Greitt var eftir fimm mismunandi verðflokkum, eftir því hve mikinn stuðning hver og einn naut. Aldursdreifing var nokkuð jöfn og var meðalaldur 43 ár. Konur voru í meirihluta eða 101 á móti 77 körlum. Af þessum 178 einstaklingum stundar helmingurinn enn Hlutverkasetur í lok árs 2013. Aðrir hafa farið áfram í önnur úrræði (24%) eða fengið vinnu (11%). Ástæður þess að fólk hættir (13%) voru mismunandi eins og áður; úrræðið hentaði ekki, fólk réð ekki við að taka ábyrgð á dagskipulagi, var of veikt eða veiktist, átti erfitt með að mynda tengsl, hætti vegna samskiptaerfiðleika eða fór í aðra þjónustu án þess að láta vita. Af þeim 178 einstaklingum sem nýttu sér setrið voru 41% á örorku, 19% voru á endurhæfingarlífeyri og atvinnuleitendur voru 25%. Einstaklingar með erlendan bakgrunn eru nú 10% þátttakanda. Helmingur þátttakanda kom á eigin vegum og hinn helmingurinn var vísað í Hlutverkasetur af ýmsu fagfólki.

Fjöldi þátttakanda með þátttöku Velferðarráðuneytisins

	Janúar	Febrúar	Mars	Apríl	Maí	Júní	Júlí	Ágúst	Sept.	Okt.	Nóv.	Des.
1	3	0	0	0	0	0	0	0	0	0	1	0
2	34	42	49	39	44	33	32	28	28	37	42	29
3	24	25	21	23	23	26	21	23	23	33	32	26
4	11	10	12	12	14	15	16	12	11	10	11	10
5	2	2	2	2	2	1	1	1	1	2	1	1
Alls	74	79	84	76	83	75	70	64	63	82	87	66



Konur =	101
Karlar =	77
Samtals	178

Aldursdreifing	Fjöldi	%
18-30	28	15,7
30-40	56	31,5
40-50	35	19,7
50-60	36	20,2
60+	23	12,9
Samtals	178	100

Innkoma	Fjöldi	%
Atvinnaleysisbætur	44	25
Örorkubætur	73	41
Endurhæfingarlífeyrir	33	19
Félagsstyrkur	5	3
Vinna	1	1
Óþekkt	17	10
Sjúkradagpeningar	4	2
Nemi	1	1
Samtals	178	100

Tilvísunaraðilar	Fjöldi	%
Rvk	16	9
LSH	26	15
VMST	2	1
Á eigin vegum	87	49
Önnur úrræði	14	8
Virk	12	7
Aðrir fagaðilar	21	12
Samtals	178	100

Hvert	Fjöldi	%
Hlutverkasetur	92	52
Vinna	19	11
Nám	0	0
Annað úrræði	43	24
Úrræði hentar ekki	24	13
Leyfi	0	0
Samtals	178	100

Bæjarfélag	Fjöldi	%
Reykjavík	138	78
Kópavogur	19	11
Garðabær	3	2
Hafnarfjörður	9	5
Mosfellsbær	4	2
Seltjarnarnes	0	0
Vogar	0	0
Annað	5	3
Samtals	178	100

5. Mat á árangri

Árangursmat fyrir árin 2011 og 2012 var gert í gegnum símakannanir og þátttökuathuganir. Til að afla frekari þekkingar á hvað væri að virka fyrir þátttakendur, voru tveir sem höfðu reynslu af ólíkum úrræðum beðnir um að skrá niður reynslu sína. Helstu niðurstöður frá þeim var nálgun staðarins, það að fá að ákveða sjálf hvaða skref væru tekin og hvenær skipti máli. Annar mikilvægur þáttur sem þau undirstrikuðu var það traust sem þeim var sýnt fyrir bæði verkefnum og þeirra þátt í endurhæfingarferlinu. Reynsla þeirra í heild sinni má finna á heimasíðu Hlutverkasetur. Stutt samantekt var gerð sem hluti af árangursmati frá starfsdegi sem haldin var í október. Það sem skipir mestu máli fyrir þátttakendur var að hafa aðgengi að stað sem væri öruggur, þar sem vel væri tekið á móti þeim, jákvæð athygli, rútína, vinátta, stuðningur og að fá leyfi að sýna tilfinningar. Eins kunnu þátttakendur að meta að hafa aðgengi að tölvum og netinu, en sögðu jafnframt að of mikil notkun væri varhugaverð. Austurrísku iðjuþjálfarnir Kathrin Selb og Andrea Hermine Truttenberger og félagsliðinn Vigdís Beck, tóku 13 eigindleg viðtöl. Viðtölin voru tekin á tímabilinu 8/10 til 3/12 2013. Rannsakendur skráðu einnig eigin reynslu.

Austurrísku iðjuþjálfurunum fannst lærdómsríkt að vinna á stað þar sem sjúkdómsgreiningar væru ekki í forgrunni. Einnig að hægt væri að vinna þvert á samfélags/skjólstaðingshópa. Þeirra reynsla í uppbyggingu þjónustu t.d. við geðsjúka var að þeir þyrftu sérþjónustu. Eins kom þeim að óvart hve mikið notendur réðu hvaða þjónustu þeir þáðu á staðnum. Þær greindu jafnframt að þátttakendur áttu erfitt með slíka nálgun, s.s. að ákveða sjálfir vikuplan og hvort þeir vildu tengilið, hvað ætti að fá aðstoð við og/eða hvort ætti að setja sér markmið. Þessir einstaklingar vildu hafa aðgengi að þverfaglegum hópi starfsfólks sem tæki m.a. þessa ábyrgð á hendur sér. Helsti lærdómur félagsliðans var að fá að vera vitni af því þegar notendur tókust á við áskoranir, efldust í gegnum þátttöku, stóðu með sjálfum sér og tóku ákvarðanir sem bætti stöðu þeirra. Eins að fá að fylgjast með starfsfólki með ólíkan bakgrunn beita mismunandi aðferðum til að virkja áhugahvöt og að ýta undir styrkleika notenda. Iðjuþjálfarnir tóku viðtöl við fjórar konur og þrjá karlmenn á aldrinum 24 ára til 55 ára og fóru viðtölin fram á ensku. Eftirfarandi er stutt samantekt til að lýsa upplifun notenda af þjónustunni.

Kona, um þrítugt með geðklofagreiningu. Hún hafði nýtt sér þjónustuna í tvö ár og var í eftirfylgd. Fyrst tók hún þátt í ýmsum námskeiðum, fljótlega bauð hún fram kunnáttu sína með að bjóða upp á námskeið. Í framhaldinu fékk hún launað hlutastarf innan Hlutverkaseturs og var þegar viðtalið var tekið, komin í hlutastarf á almennum vinnumarkaði. Hún kom ennþá í setrið til að fá stuðning til að fyrirbyggja brottfall úr vinnu. Árangurinn mat hún helst í orðum geðlæknis hennar, að geðklofagreiningin ætti ekki lengur við hana.

Kona, rúmlega tvítug, þunglynd, bjó hjá foreldrum og hafði tekið þátt í starfseminni í fjóra mánuði. Í gegnum þátttökuna hafði hún lært að sinna sér betur og þekkja mörk sín. Hún var í skóla og kom jafnframt í Hlutverkasetur til að fá stuðning í námi.

Kona, tæplega fertug, félagsfælin. Hún hafði verið tæpt ár í setrinu. Henni leið illa innan um fólk, átti erfitt með öll samskipti, var kvíðinn og stressuð. Hún byrjaði að taka þátt í slökunartímum. Hún hóf nám með stuðningi frá starfsfólki og fékk að prófa sig áfram innan setursins í mismunandi hlutverkum tengdu náminu. Hún tók á móti nýliðum, svaraði í símann og var aðstoðarmaður í námskeiðum. Sjálfstraustið hafði vaxið. Hún stefndi út á vinnumarkaðinn en vildi undirbúa sig betur með því að taka þátt í fleiri verkefnum sem reyndu á félagsfælnina.

Kona, hálfsextug, fráskilin og einstæð móðir. Hún hafði verið virk á vinnumarkaði áður en hún veiktist á geði. Hún kom í setrið vegna hvatningar frá vini.

Hún hafði tekið þátt í starfseminni í tvö ár með hléum. Hún var með eigin verkefni sem hún sinnti og sótti námskeið sem tengjast hreyfingu og félagslegum þáttum. Hún leit á fólkið í Hlutverkasetri sem fjölskyldu sína, sem hún gat leitað til og fengið stuðning frá. Henni fannst að hún hafa tekið miklum framförum. Hún var að taka fyrstu skefin út á vinnumarkaðinn.

Karlmaður um fímtugt, félagsfælinn. Hann hafði tekið þátt í eitt ár. Hann hafði átt afar erfitt með að tengjast starfseminni og það hafði tekið hann langan tíma að geta mætt reglulega. Hann hafði rofið félagslega einangrun sem hafði bætt líðan og sjálfstraustið. Hann hafði nú hlutverk í starfseminni við að aðstoða aðra. Hann hafði komið með nýjungar sem tengdust áhugamálum hans. Hann hafði drukkið á hverjum degi einn heima sem enginn í setrinu vissi um. Þegar hann fór að vera virkari og taka að sér verkefni ákvað hann að takast á við áfengisneysluna.

Karlmaður, þrítugur haldinn félagsfælni. Hann bjó einn með fjárhagsstuðning frá foreldrum. Hann vann í mörg ár hjá sama fyrirtæki. Hann réð ekki lengur við verkefnin í vinnunni og einangraði sig samhliða. Hann gat ekki verið á meðal fólks, og réð ekki við að versla eða gera neitt sem var fyrir utan heimili hans. Eftir að hafa komið í setrið í hálf ár leið honum betur, hann fór á fætur á morgnana og hannaði eigið dagskipulag. Hlutverkasetur gaf honum trúna á að snúa aftur í fyrra starf.

Karlmaður milli þrítugs og fertugs sem bjó með tveimur öðrum án þess að vera í miklu sambandi við þá. Hann hafði lítið samband við fjölskyldu og ekkert stuðningsnet. Hann átti erfiða æsku. Hann var fíkill og hafði festis í tölvuleikjum. Hann fékk öðruhvorum vinnu. Hann gat komið þegar hann sjálfur fann þörf fyrir að koma. Hann hafði mætt óreglulega í 4 ár, kom til að taka þátt í skapandi verkefnum og til að hitta fólk. Hann stefndi á vinnumarkaðinn.

Vigdís Beck tók viðtöl við sex viðmælendur. Þrír af þeim voru notendur og þrír starfsmenn. Tveir af starfsmönnum höfðu sjálfir nýtt sér starfsemina áður en þeir urðu starfsmenn. Aldur viðmælenda var frá 31 árs til 52 ára, fimm konur og einn karlmaður. Reynslan af starfseminni var frá níu mánuðum upp í þrjú ár og starfsmenn höfðu þriggja til fimm ára starfsreynslu. Samsömun var á milli starfsmanna og notenda í svörun hvað skipti mestu máli í starfseminni; að rjúfa félagslega einangrun, bæta andlega líðan, þátttaka í jákvæðu umhverfi sem leiddi til frekari virkni í samfélaginu. Eins voru allir viðmælendur sammála um hve erfitt það var að koma í fyrsta skipti og að tengjast fólkinu. Hvernig tekið var á móti fólki skiptir sköpun, að gefa sér tíma að kynnst og að fá viðeigandi hvatningu. Notendur drógu fram mikilvægi stuðningsins sem þeir fengu bæði frá starfsmönnum og jafningum, félagsskapinn og að geta stundað áhugamál sín. Helsti kosturinn við starfsemina að mati starfsmanna var hugmyndafræðin sem unnið væri eftir. Það að fólk kæmi á eigin forsendum, að engin tímamörk væru og þátttaka byggðist á eigin vali. Eins drógu þau fram kostina við starfsemina hversu ólíkur hópur fólks gæti nýtti sér hana, fjölbreyttri dagskrá og að allir hefðu möguleika á að gefa af sér. Fólk stoppaði í ákveðinn tíma meðan það voru að undirbúa sig að fara annað í vinnu eða önnur úrræði. Þeir sem stunduðu staðinn lengst var fólk sem treysti sér ekki eða hafði ekki getu að fara út á vinnumarkaðinn en vildi bæta líf sitt. Annað sem væri jákvætt við staðinn hve margir vilduhalda tengslum við staðinn eftir að annað tók við.

6. Námskeið

Námskeið/fyrirlestrar sem voru í boði voru á árinu voru tæplega 70. Verktakar á árinu voru sex og sjálfboðaliðar voru 26 talsins. Dæmi um námskeið: Andlistmeðferð, á tali hjá Ebbu og Stefáni, culture group, dans og leiklist, dáleiðsla, örnámskeið í faðmlögum, fimoleir,

fjarviddarteikning, franska, gítarkennsla, göngutúrar, handavinnuhorn, hugleiðsla, að æfa sig að tala íslensku, jólaföndur, jólaleir, pappírsgígurur, partanudd, saumastofa, sjálfsræktarhópur einstaklinga með geðklofagreiningu, sjósund, skák, slökun, spænska, súpueldhús, tónlistarklúbbur, úrklippunámskeið, yoga og Zumba.

Bragi Reynir Sæmundsson, sálfræðingur og starfsmaður á geðsviði LSH, var með erindi og umræður fyrir alla einu sinni í viku í janúar og febrúar. Erindin voru; ráð við félagsfælni, að bregðast við áfalli, virk hlustun, að leysa ágreining, árangur og hugarfar, uppskrift að góðu sambandi og jákvætt sjálfstal. Á erindin mættu 12 – 18 manns. Hólmfríður Rúnarsson bauð upp á djúpslökun einu sinni í viku frá janúar til júní og Gísli Freyr Eggertsson kom í kjölfarið og bauð upp á dáleiðslu. Námskeið í fjármálalæsi var haldið af Ingólfi H. Ingólfssýni þar sem um 30 manns mættu. Skapandi skrif var haldið í sex skipti þar sem 12 manns mættu að meðaltali. Kennarar voru sex virkir pennar með ólíkan bakgrunn. Kennsla í leiklist og sjálfsrækt með aðferðum leiklistar sem Trausti Ólafsson, leiklistarfræðingur sá um var einkum tvenns konar á árinu. Leiklistartímar voru sjö talsins og fóru fram í febrúar og mars, þrjár kennslustundir hverju sinni, eða alls 21 kennslustund. Þátttakendur voru á bilinu fimm til tólf og skapaðist nokkuð stöðugur hópur. Leiklistarferð var farin að Brú í Bæjarsveit í lok maí þar sem gist var í tvær nætur. Unnið var á föstudagskvöldi, allan laugardaginn og fram yfir hádegi á sunnudag. Á laugardagskvöldinu voru sýndar þrjár sýningar sem jafnmargir hópar höfðu unnið að yfir daginn. Þátttakendur í ferðinni voru tólf. Alls voru sjö helgarvinnustofur í psychodrama á árinu, frá föstudagseftirmiðdegi og allan laugardaginn. Ein vinnustofa var í hverjum eftirtalinna mánaða: janúar, febrúar, mars, apríl og október, en í nóvember voru tvær vinnustofur. Þátttakendur í vinnustofunum voru á bilinu sjö til tólf.

Anna Henriksdóttir hafði umsjón með listsköpunarnámskeiðunum. Listkennari auk hennar var Svafa Björg Einarsdóttir. Heildarfjöldi námskeiða voru 18 og að auki var ein myndlistarsýning. Myndlistarsýningin var haldin í gallerí 002 í Hafnarfirði í febrúar og stóð sýningin yfir í viku undir stjórn Birgis Sigurðssonar rafvirkja og listamanns. Sýningin samanstóð af ýmsum myndverkum í olíu og bókum sem gerðar voru eftir japanskri fyrirmynd í handunnin pappír sem unnin var á pappírsnámskeiðum.

Helstu námskeið ársins voru olúmálun, leirmótun og teikning, þetta eru námskeið sem voru í boði allt árið. Önnur námskeið komu inn eftir þörfum og sum voru tilraunaverkefni s.s. akrýlmálun. Einnig voru styttri námskeið í boði: vatnslitun, bókagerð, japönsk bókagerð, andlitsteikning, keramikmálun, skrautskrift og sjálfsmynd í leir. Nokkur einstök námskeið voru kolateikning, gifsmótun, pappírsmótun, pappírsgerð, kortagerð, módelmálun, grafi, grunnur undir málverk, málverk á leir, origami, kirigami. Þrisvar yfir árið voru vikunámskeið í náttúrusmiðju þar sem þátttakendur unnu verk á einni viku og endaði námskeiðið með sýningu. Hvert námskeið var sérhannað og var mikil eftirspurn eftir þeim.

7. Fjölmiðlaumfjöllun og kynningarmál

Fjallað var um Hlutverkasetur í tengslum við Aqua Zumba uppákomu sem Helga Ólafsdóttir var með í Breiðholtslaug í tengslum við vetrarhátíð Reykjavíkur. Grein um Útrás var birt í Geðhjálparblaðinu, í Bændablaðinu og fjallað var um atvinnumál geðfatlaðra í sjónvarpsþættinum Landanum á RÚV. Í þættinum var talað við Ágústu Ísleifsdóttur starfsmann NsN og Sylviane Pétursson. Stefán Sveinbjörnsson var einn viðmælenda í lokaverkefni nema í verkefnastjórnun í Háskóla Reykjavíkur. Nemendurnir gerðu kynningarefni um geðraskanir sem sett var á netið www.geggjad.is. Stefán tók þátt í hlutanum sem fjallaði um kvíða og félagsfælni. Hann tók einnig þátt í nýjum heilsuþætti Stöðvar 2 sem hét Doktor, þar var fjallað um geðraskanir og Stefán var einn tveggja viðmælenda sem deildi með áhorfendum reynslu af að glíma við þunglyndi og kvíða.

Fréttablaðið fjallaði um sjálfræðissviptingar og ræddi við nokkra sérfræðinga þar á meðal Elínu Ebbu. Unglinganámskeiðið var kynnt í rás 2 síðdegisútarvarpinu af Elínu Ebbu og Emelíu Maríu Maidland sem tók þátt í námskeiðunum 2012. Hlutverkasetur tók þátt í Geðveik Jól á vegum RÚV þar sem 12 fyrirtækju kepptu um geðveikasta jólalagið. Þættirnir voru sýndir tvisvar sinnum í desember og voru Hlutverkasetur, Vin og Hugarafli kynnt á báðum kvöldunum. Rúmar fjórar milljónir söfnuðust í tengslum við þessa þættir sem skiptist á milli staðanna. Hlutverkasetur mun setja sinn hluta í að styrkja áframhald unglínganámskeiðanna.

8. Fyrirlestrar, nám og kynningar

Kristín Sigursteinsdóttir lauk á árinu diplómanámi í heilsumarkþjálfun í fjarnámi frá Institute for Integrative Nutrition í New York. Kristín hélt reglulega erindi á vorönn um streitustjórnun og jafnvægi í daglegu lífi. Stefán Sveinbjörnsson hélt áfram í félagsliðanáminu á vegum Mímis og fór til Bretlands í hugleiðslusetur Vipassana Meditation. Hann tók þátt í 10 daga hugleiðslu. Stefán kom af stað hugleiðsluhópi í Hlutverkasetri í framhaldinu.

Elín Ebba Ásmundsdóttir hélt erindi á tveimur alþjóðlegum ráðstefnum á árinu. Sú fyrsta var haldin á Akureyri með yfirskriftina “ Climate change in northern territories – sharing experiences and exploring new methods and assessing socio-economic impacts á vegum Northern Research Forum og ESPON. Sú síðari var haldin í Hörpu sem bar nafnið The Arctic Circle á vegum Hringborðs norðurslóða. Erindin fjölluðu um á hvern hátt væri hægt að efla félagsauðinn á norðurslóðum; Enabling the social capital in the Arctic. Hún hélt fyrirlestur fyrir Optimistakonur um sjálfboðavinnu á Grand Hótel og erindi á málþingi, haldið af Öldrunarráði Íslands, Öldrunarfræðifélagi Íslands og Félagi íslenskra hjúkrunarfræðinga, um á hvaða hátt valdefling og geðrækt myndi breyta hugmyndum eldri borgara um lífið og tilveruna. Hún kenndi iðjuþjálfanemum í Austurríki, í Fh Joanneum University of Applied Sciences í Bad Gleichenberg, um geðheilbrigðismál, tengsl við grasrótahópa og atvinnulega endurhæfingu. Hún kynnti sér dagdeildarþjónustu fyrir geðsjúka í Bregens og atvinnulega endurhæfingu, Mölla, þar sem þekking og sýn notenda er nýtt í Bærum rétt fyrir utan Osló. Hún fór til Kaupmannahafnar á fund formanna iðjuþjálfna á Norðurlöndunum og var fulltrúi Íslands sem sérfræðingur í geðheilbrigðismálum. Hún tók þátt í fyrirlestraröð á vegum Regnbogabarna sem varð aðgengileg á netinu fyrirlestrar.is sem liður í forvörnum. Í honum sagði hún frá tilurð Geðorðanna 10 og geðræktarkassans.

9. Viðburðir, þátttaka í menningarviðburðum og heimsóknir

Af viðburðum má nefna að árlegt konukvöld var haldið í lok febrúar þar sem 38 konur mættu. Talnasérfræðingur kom og upplýsti um töframátt talna og snyrtisérfræðingar kynntu snyrtivörulínu. Hlutverkasetur bauð upp á faðmlög á Menningarnótt í Reykjavík. Þetta var í fimmta skiptið og viðtökur góðar. Þrjár leikhúsferðir voru farnar á árinu; Macbeth, Englar Alheimsins sem sýndar voru í Þjóðleikleikhúsinu og Mary Poppins sem sýnd var í Borgarleikhúsinu. Yfir 100 einstaklingar nýttu sér þessar ferðir og mikil ánægja var á meðal þátttakenda.

Margir hópar komu að kynna sér starfsemi Hlutverkasetur. Félagsbraut Borgarholtsskóla kom með sína nema og starfsmenn, skjólstaðingar Grettistaks og heilbrigðisstarfsmenn frá Miðausturlöndum, Palestínu, Malavi, Úganda og Mósambík, sem voru við nám við jafnréttisskóla Sameinuðu Þjóðanna við Háskóla Íslands. Hópur frá Rauða krossinum í Hvíta Rússlandi heimsótti staðinn í tengslum við uppbyggingu á úrræðum fyrir geðsjúka í höfuðborginni Minsk. Geðræktarmiðstöð þar í landi verður samstarfsverkefni við Rauða kross Íslands með stuðningi frá utanríkisráðuneytinu. Fjórtán manna hópur kom frá Þýskalandi sem

vinnur í félagsþjónustunni og eru meðlimir í alþjóðlegum samtökum sem tengist vinnu með konum og börnum sem búa m.a. við fátækt og ofbeldi. Þau kynntu sér unglingastarfsemi Hlutverkaseturs. Blaðamaðurinn Linda Weichselbraun, kvikmyndakonan Jessica Nettelbladt og Anneli Jaderholm sem hefur reynslu af margítrekuðum nauðungarvistunum komu frá Svíðþjóð til að gera heimildarmynd um þvingunarinnlagnir og geðheilbrigðisþjónustuna á Íslandi. Þær tóku viðtöl bæði við skjólstæðinga og starfsfólk Hlutverkaseturs. Þá komu tveir sálfræðingar frá Azerbaijan og kynntu sér hugmyndafræðilega nálgun Hlutverkaseturs. Þær höfðu sérstakan áhuga á útfærslu staðarins á valdeflingu.

Stjórnin fundaði fimm sinnum á árinu. Stjórnin vill þakka starfsfólki Hlutverkaseturs, sjálfboðaliðum og þátttakendum fyrir fjölbreytta starfsemi og gott samstarf á árinu. Ánægjulegt er að starfsemin heldur áfram að vaxa og dafna og það væri ekki mögulegt án þess mannaúðs sem að Hlutverkasetri stendur, starfsfólki, notendum, sjálfboðaliðum og velunnurum starfseminnar. Hafi þeir allir hjartans þakkir!

Fyrir hönd stjórnar Hlutverkaseturs,

Sæunn Stefánsdóttir, stjórnarformaður