



Reykjavík 28. mars 2013

Skýrsla stjórnar AE starfsendurhæfingar fyrir árið 2012

1. Um félagið og starfsmenn þess

Félagið AE starfsendurhæfing var stofnað í maí 2005. Tilgangur félagsins er rekstur starfsendurhæfingar og að efla virkni fólks, sem misst hefur hlutverk í lífinu m.a. vegna andlegra áfalla. Stjórn félagsins var óbreytt frá fyrra ári. Sæunn Stefánsdóttir var stjórnarformaður og Þórólfur Árnason varaformaður. Aðrir í stjórn voru Andri Árnason, Árni Gunnarsson og Jóhanna E. Vilhelmsdóttir. Varamaður í stjórn var Elín Ebba Ásmundsdóttir, eigandi AE starfsendurhæfingar sem rekur Hlutverkasetur.

Í Hlutverkasetri störfuðu að jafnaði 10 starfsmenn á árinu 2012 í 7,4 stöðugildum. Meirihluti starfsmanna er með notendabekkingu. Mannabreytingar í starfsliði Hlutverkaseturs á árinu voru þessar: Auðna Ýr Oddsdóttir hætti störfum hjá Hlutverkasetri í ágúst, hún hóf nám í iðjuþjálfun við Háskólann á Akureyri (HA). Jón Ari Jónsson, starfsmaður í NsN, kom úr fæðingarorlofi í október. Kári Svansson, sem var staðgengill Jóns hætti 1. nóvember. Hann tengist enn NsN hópnum og stefnir á að starfa við liðveislu fyrir geðfatlaða. Védís Drafnardóttir lauk störfum fyrir NsN hópinn í lok desember. Hún stefnir á að ljúka meistaranámi í fötlunarfræðum vorið 2013. Kristbjörg Ásmundsdóttir sem hefur verið sjálfboðaliði í Hlutverkasetri frá 2008 fór á starfsþjálfunarsamning um miðjan desember í tengslum við VR og Vinnumálastofnum sem lið í vinnumarkaðsaðgerðum. Anna Henriksdóttir lauk meistaranámi í listsköpun frá LHÍ vorið 2012 og fór úr 50% vinnu í 100% frá haustinu.

Prír nemar á 4. ári í iðjuþjálfunardeild heilbrigðisvísindasviðs Háskólans á Akureyri, voru í vettvangsnámi á árinu. Vettvangsnámið stóð yfir í tæpa tvo mánuði hjá hverjum nema. Fyrsti neminn var í janúar og febrúar og tók þátt í nýsköpun með starfsmönnum Hlutverkaseturs í tengslum við aðstandendakvöld og námskeiði fyrir ungt fólk frá 12 – 18 ára sem hófst haustið 2012. Tveir nemar komu síðan í lok ágúst og voru til miðs októbers. Þeir fengu m.a. það verkefni að skipuleggja starfsdaga fyrir starfsfólks Hlutverkaseturs sem haldnir voru í Austur-Landeyjum í lok ágúst.

2. Samningar Hlutverkaseturs

Samningar voru gerðir á árinu við Velferðarráðuneytið og Reykjavíkurborg. Samningar við Velferðarráðuneytið voru á sömu nótum og áður. Reykjavíkurborg gerði samning fyrir 2012 sem innihélt eftirfarandi verkefni: Almenn starfsendurhæfing, úttekt tveggja búsetukjarna og eins búsetuendurhæfingarheimilis, notendasamráð og valdefling, stuðningur og eftirfylgd í samfélagslegri þátttöku, samstarfsverkefni við Vin og úttekt á þörfum notenda Vinjar og aðstoð í tengslum við virknimiðstöð á vegum Reykjavíkurborgar.

3. Styrkir og samstarf

Samstarf var við VIRK ráðgjafa og einstaklinga sem komu í gegnum verkalýðsfélagið Eflingu. Tilraunaverkefnið hófst 2011 og lauk í janúar 2012. Markmið verkefnisins var að

meta áhugahvöt, þ.e. hvort þátttakendur væru tilbúnir í starfsendurhæfingu og að meta þörf fyrir aðra þjónustu í gegnum VIRK. Þátttakendur komu í viðtal til iðjuþjálfna þar sem sett voru markmið og fjögurra vikna virkniáætlun gerð innan Hlutverkaseturs. Almenn ánægja var með samstarfið. Í febrúar tók fulltrúi Hlutverkasetursþátt í þverfaglegu hugarflæði að frumkvæði VIRK. Tilgangurinn var að finna leiðir að því hvernig hægt væri að auka möguleika og sveigjanleika í atvinnulífinu gangvart einstaklingum sem kljást við geðræn vandamál. SÁÁ stóð fyrir óformlegum fundum frá júní til september sem fulltrúi frá Hlutverkasetri sat. Þar var skoðað á hvern hátt félagsleg úrræði, starfsendurhæfing, virkni, búsetuúrræði og fleiri hafa gagnast áfengis- og vímuefnasjúklingum og á hvern hátt samvinnu á milli ólíkra aðila væri best háttáð.

Samstarf var við „Kviss búmm bang“ sem er hópur þriggja sviðslistakvenna sem setja m.a. upp leikverk þar sem áhofendur eru gerðir að þátttakendum. Verkið bar heitið Hótel Keflavík og var frumsýnt í febrúar. Leitað var til fólks sem hafði upplifað geðrof. Fólk þurfti að geta lýst reynslu sinni, vera opið, einlægt og fræðandi. Fimm starfsmenn NsN tóku þátt í þessu verkefni sem gaf tækifæri til, á nýstárlegan hátt, að eyða fordómum og auka fræðslu. Einnig leitaði einn nemandi nemendaleikhússins eftir samstarfi við NsN meðlim til að fá frekari innsýn inn í heim geðrofs sem leið til betri persónusköpunar í leikverki sem nemendaleikhúsið sýndi.

Kór Hlutverkaseturs starfaði fram á vor í 10. skipti. Þátttakendur mættu í Söngskóla DomusVox. Umsjón var í höndum Margrétar Pálmadóttur og Maríusar Sverrissonar. Þrjátíu og sex einstaklingar tóku þátt í kórnum og mættu á milli 15 – 20 manns í hvert sinn. Haldnir voru lokatónleikar þar sem aðstandendum og velunnurum var boðið. Þátttakendur voru ánægðir með samstarfið og markmiðið var að einstaklingar þyrðu í framhaldinu að taka þátt í almenntri kórastarfsemi. Frá september 2012 bauð Helgi Valur Ásgeirsson, trúbador upp á söngstundir einu sinni í viku í Hlutverkasetri. Tuttugu og einn einstaklingur nýtti sér þá tíma, og mættu á milli 8 til 12 manns á hverja æfingu.

Samstarfið við geðsvið, iðjuþjálfun Landspítala Háskólasjúkrahúss, hélt áfram á árinu. Sylviane Pétursson iðjuþjálfari vann að því að finna leiðir út á vinnumarkaðinn, fyrir einstaklinga með skerta starfsgetu sem langar að komast í vinnu. Sjálfboðaliði lagði verkefninu lið með því að nýta tengsl sem hann hefur við ýmis fyrirtæki. Tuttugu og einn einstaklingur óskaði eftir stuðningi. Átta af þessum einstaklingum höfðu raunhæf markmið hvað varðaði atvinnuþátttöku. Þrjár af þeim eru komnir í vinnu, einn ákvað að fara í skóla og einum hefur boðist vinna en þarf fyrst að sinna búsetumálum. Sex eru enn að undirbúa sig fyrir atvinnuþátttöku og átta fylgdu ekki eftir eigin áhugahvöt og hættu að mæta. Samstarf var einnig við iðjuþjálfun geðdeildar á Kleppi. Einn til tveir iðjuþjálfar koma alla föstudagsmorgna með skjólstæðinga sem höfðu áhuga á að taka þátt í starfsemi Hlutverkaseturs. Fimm til átta manns hafa mætt í hvert skiptið. Skjólstæðingar iðjuþjálfunar á Kleppi hafa einnig tekið þátt í tveimur listvikum á árinu ásamt iðjuþjálfna. Samstarf við Hlutverkasetur í tengslum við félagsfærniþóp byrjaði í lok desember.

Bergþór Grétar Böðvarsson NsN starfsmaður sá um verkefnið "Fótbolti á mánudögum" sem byrjað var á 2011 og er samstarfsverkefni geðsviðs LSH, íbúðakjarnans á Skúlagötu og Hlutverkaseturs. Sem fyrr var spilað í Íþróttahúsi fatlaðra og mættu 10 til 25 einstaklingar í 53 skipti á árinu. Í fyrstu skiptu Hlutverkasetur og geðsvið Landspítalans með sér kostnaðinum á árinu en síðan fékkst styrkur frá Íþrótt- og tómstundasviði Reykjavíkur sem nýttist til að spila frá 1. september til 17. desember. Um sumarið var íþróttahúsið lokað en áfram var spilað á grasvelli Landspítalans v/ Klepp. Unnið er að því að fá áframhaldandi styrk. Að sögn umsjónarmanna verkefnisins hafa margir þátttakendur eflst til muna. Samstarf var einnig við sama íbúðarkjarna í tengslum við tölvuaðstoð fyrir þátttakendur Hlutverkaseturs. Starfsmaður frá þeim kom einu sinni í viku og veitti tölvuaðstoð. Þrettán einstaklingar sem ekki stunduðu Hlutverkasetur reglulega nýttu sér þessa aðstoð.

Samstarf var við Veraldarvini á árinu. Veraldarvinir eru sjálfboðaliðasamtök ungs fólks, hvaðan af úr heiminum, sem koma til Ísland til að vinna. Haldið var íslenskunámskeið fyrir hópinn tvisvar í viku yfir sumarið, þar sem einn NsN starfsmaður aðstoðaði við kennsluna. Hluti af hópnum kom síðan rétt fyrir jólin og kynnti jólasíði frá mismunandi menningarheimum, kenndu handverk, bökuðu og sungu jólalög frá sínu landi.

Haustið 2011 kynnti Guðlaug Valdimarsdóttir, starfsmaður Hlutverkaseturs, sér styrkveitingar hjá ESB og aðstoðaði einstaklinga við að sækja um styrki til Grundtvig sjóðsins. Sjóðurinn styrkir m.a. einstaklinga með litla menntun og jaðarhópa, til dvalar á námskeiðum víða um Evrópu. Fjórir fóru 2011 og sex þátttakendur fóru frá Hlutverkasetri árið 2012 og tveir af þeim höfðu fylgdarmenn með sér. Farið var á eftirfarandi námskeið og lönd: *Move the Beat*, Wolverhampton, England, *Sail Boat Project*, Brighton, England, *International Art & Craft Workshop II*, Pólland, *Grímugerð og menning Rúmeníu*, Sibíu Rúmenía, *Yearsahead*, London, England og Focuson Connection, Ungverjaland.

4. Starfsemi og úttektir í Hlutverkasetri

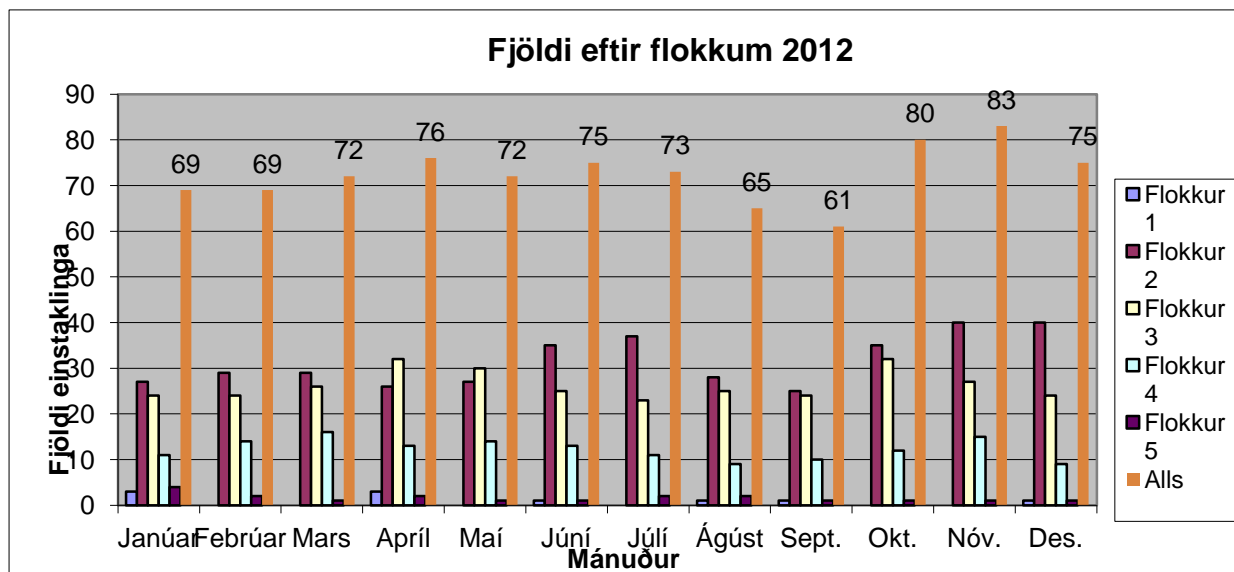
Fjölbreyttur hópur einstaklinga stundar Hlutverkasetur. Stundum er stærsti hópurinn ungir menn frá 25 – 35 ára sem flestir eiga sögu um fíkn, enga eða stutta atvinnusögu, búa einir og hafa lítið sem ekkert stuðningsnet. Í annan tíma eru það konur á milli 50 og 60 ára, sem misst hafa vinnuna og hafa þörf fyrir að halda sér virkum og fá útrás fyrir sköpunarkraft sinn. Jafnvel koma tímabil þar sem innflytjendur eru mjög áberandi. En að jafnaði eru það öryrkjar/einstæðingar, einstæðar mæður, sem búnir eru að fara í gegnum endurhæfingu, eru einangraðir og ná ekki að tengjast atvinnumarkaðnum. Einstaklingar sem hafa mjög lítið fé milli handanna, er félagsfælið og kemur til að ná sambandi við aðra og leitar eftir vináttutengslum.

Svipaður fjöldi sótti námskeið (400) í Hlutverkasetri og kynntu sér starfsemina (592), og árið 2011. Fjöldi þeirra sem stunduðu Hlutverkasetur með þátttöku Velferðarráðuneytisins voru frá 61 einstaklingi upp í 83 á mánuði. Heildarfjöldi yfir árið voru 183 einstaklingar. Greitt var eftir fimm mismunandi verðflokkum, sem fór eftir mismiklum stuðningi við fólk. Meirihluti þátttakenda í Hlutverkasetri voru í flokki 2 – 4. Þar sem flokkur tveir á við minnsta stuðning og svo hækkandi upp í flokk fimm. Aldursdreifing var nokkuð jöfn og var meðalaldur 42 ár. Konur voru í meirihluta eða 58%. Af þessum 183 einstaklingum stunda 44% enn Hlutverkasetur í lok árs 2012. Aðrir hafa fengið vinnu 7%, hafa hafið nám 2% eða farið áfram í önnur úrræði 22% s.s. Janus, Hvítabandið, Reykjalund eða Hringsjá. Ástæður voru mismunandi eins og áður; úrræðið hentaði ekki, fólk réð ekki við að taka ábyrgð á dagskipulagi, var of veikt eða veiktist, átti erfitt með að mynda tengsl, hætti vegna samskipta erfiðleika eða fór í aðra þjónustu án þess að láta vita. Af þeim 183 einstaklingum voru 44% á örorku, 21% voru á endurhæfingarlífeyri og atvinnuleitendur voru 20%. Einstaklingar af erlendum uppruna hefur fjölgað frá 2011 úr 5% upp í 8% 2012. Þátttakendur komu oftast á eigin vegum 35%, en ef þeir komu frá tilvísunaraðila komu flestir frá öðrum úrræðum 15%, Virk 13%, þjónustumiðstöðvum Reykjavíkurborgar 13% og fagfólki LSH 9%.

Á tímabilinu voru 56 einstaklinga skráðir í starfsendurhæfingu á vegum Reykjavíkurborgar. Þar af 24 karlar og 32 konur, 37 voru innlendir og 19 af erlendum uppruna. Úttekt tveggja búsetukjarna og eins búsetuendurhæfingarheimilis hófst í mars mánuði. Helstu niðurstöður voru að þeir íbúar sem tóku þátt í úttektinni voru yfirleitt ánægðir með þjónustuna sem þeir voru að fá. Fáir íbúar voru hins vegar tilbúnir að tjá sig og töldu starfsmenn kjarnanna helstu ástæðuna vera að mikið áreiti hefði verið á íbúum í tengslum við aðrar kannanir og þeir vildu fá að vera í friði. Þeir viðmælendur sem tóku þátt höfðu allir eitthvað ákveðið fyrir stafni yfir daginn. Viðmælendur áttu allir langa veikindasögu að baki

Fjöldi einstaklinga miðað við flokk 1 – 5

	Janúar	Febrúar	Mars	Apríl	Maí	Júní	Júlí	Ágúst	Sept.	Okt.	Nóv.	Des.
1	3	0	0	3	0	1	0	1	1	0	0	1
2	27	29	29	26	27	35	37	28	25	35	40	40
3	24	24	26	32	30	25	23	25	24	32	27	24
4	11	14	16	13	14	13	11	9	10	12	15	9
5	4	2	1	2	1	1	2	2	1	1	1	1
Alls	69	69	72	76	72	75	73	65	61	80	83	75



Aldursdreifing	Fjöldi	%
18-30	41	22,4
30-40	49	26,8
40-50	37	20,2
50-60	37	20,2
60+	19	10,4
Alls	183	100

Tilvísunaraðilar	Fjöldi	%
Rvk	24	13
LSH	17	9
VMST	0	0
Á eiginvegum	64	35
önnurræði	27	15
Virk	23	13
Aðrirfagaðilar	28	15
Samtals	183	100

Innkoma	Fjöldi	%
Atvinnaleysisbætur	37	20
Örorkubætur	68	37
Endurhæfingarlífeyrir	39	21
Fjárhagsstyrkur	11	6
Vinna	4	3
Óþekkt	14	8
Sjúkradagpeningar	8	4
Nemi	2	1
Samtals	183	99

Hvaðtekurvið	Fjöldi	%
Hlutverkasetur	79	43
Vinna	12	7
Nám	4	2
annaðúrræði	42	23
úrræðihentarekki	46	25
leyfi	0	0
Samtals	183	100

Konur	106
Karlar	77
Samtals	183

og starfsfólkið oftast þeir einu sem voru í tengslaneti þeirra. Að sögn starfsmanna gekk ekki vel að vinna eftir VSL nálgun sökum stöðu viðmælendanna. VSL, virkjum, styðjum og leysum, byggir á hugmyndafræði þar sem notendur eru virkjaðir til aukinnar ábyrgðar og þátttöku á eigin forsendum út frá notendasamráði, valdeflingu og hjálp til sjálfshjálpar.

Notendasamráð og valdefling. Fræðsla fyrir búsetúrræðin fór fram samkvæmt beiðni. NsN starfsmenn settu saman fræðslupakka um nálgun valdeflingar, réttindi og skyldur, gildi jákvæðrar hugsunar, geðorðin tíu og eigin fordóma.

Stuðningur og eftirfylgd í samfélagslegri þátttöku. Nokkur námskeið í Hlutverkasetri hafa myndast út frá þessu verkefni eins og tölvuaðstoðin, fótboltaíðkunin og söngurinn.

Samstarfsverkefni við Vin og úttekt á þörfum notenda Vinjar. Gagnaöflun tókst að ljúka á árinu en gagnagreiningunni mun ljúka í byrjun árs 2013.

Aðstoð í tengslum við virknimiðstöð. Í kjölfar fjölmenns stefnumótunarfundar um virknimiðstöð sem haldinn var í Breiðholti 2011 var sett af stað verkefni sem hét; Tilraunaverkefni um virknimiðstöð í Breiðholti – Bergið. Notendur geðheilbrigðisþjónustunnar sem höfðu áhuga tóku þátt í verkefninu og lögðu til hugmyndir hvernig þeir sáu slíka starfsemi þróast, t.d. að aðstoða notendur við að nýta sér félagsstarf og þjónustu sem í boði eru í Breiðholti. NsN starfsmenn ásamt þremur þátttakendum í Hlutverkasetri sem búa í Breiðholtinu tóku að sér að fylgja þessum hugmyndum eftir. Eins könnuðu þau á hvern hátt samstarf við heimahjúkrun í Mjóddinni gæti orðið. Ekki tókst að koma á reglulegu samstarfi á árinu. Heimahjúkrun taldi að húsnæðismál þyrfti fyrst að vinna með hjá þeim áður en frekari samstarf yrði. Varðandi Breiðholtið varð niðurstaðan sú að fyrst þyrfti að koma á fótvísi að virknimiðstöð sem yrði mynduð af þeim sem fyrir eru á staðnum. Eins og málin þróuðust var upplifun NsN starfsmanna að þeir væru að þröngva sér inn í starfsemi sem fyrir var í stað þess að vera beðin um að aðstoða við að þróa eitthvað sem þeir sem fyrir voru hefðu áhuga á. Hlutverkasetur hélt engu að síður sínu striki varðandi hugmyndir um ný námskeið. Í stað þess að halda þau í Gerðubergi voru þau haldin í Hlutverkasetri s.s. konukvöld, aðstandendakvöld, ýmiss listnámskeið og námskeið fyrir ungmenni.

Einn iðjubjálfaneminn gerði úttekt á umræðuhóp sem boðið var upp á einu sinni í viku. Spurningalisti var lagður fyrir sex þátttakendum sem höfuð mætt a.m.k fjórum sinnum Mat þátttakenda var að það væri „algjörlega ómissandi“ að einhver staðar í vikunni gæfist rými til að tjá sig í trúnaði um hluti sem væru að angra þá. Þetta innslag í dagskránni skilaði sér strax í betri líðan að þeirra mati.

Á aðstandendakvöldi þar sem starfsemin var kynnt og dagskrá fyrir væntanlegt námskeið fyrir ungt fólk prufukeyrð var könnun gerð. Samkvæmt niðurstöðum hennar voru þátttakendur ánægðir með framtakið og vildu að slík kvöld yrðu í boði reglulega. Þeir einstaklingar sem áttu börn og unglinga óskuðu eftir að sett yrðu af stað námskeið sérstaklega skipulögð fyrir þau.

Þátttökuathugun var gerð á árinu til að kanna viðhorf þátttakenda til Hlutverkaseturs. Könnunina gerði Védís Drafnardóttir og fór hún fram dagana 10. og 12. október. Alls tóku 20

manns þátt, tólf konur og átta karlar. Þátttakendur voru á aldrinum 27-71 árs, valin af handahófi. Meðalaldur karlanna var 10 árunum lægri en kvennanna. Sex af viðmælendum voru atvinnulausir, hinir glímdu við geðraskanir eða voru í erfiðri félagslegri stöðu. Í fyrri úttektum (2010) var það vinátta og samkennd sem skiptu þátttakendum mestu máli í starfsemi Hlutverkaseturs. Í þátttökuathugun 2011 töldu viðmælendur að starfsfólkið og heimilislegt yfirbragð væri það mikilvægasta í starfsemi. Í ár voru það þátttakendur sjálfir, fólkið sem mætir á staðinn sem oftast var nefnt sem mikilvægasti áhrifavaldur á betri líðan þátttakanda. Að tengjast öðrum í svipuðum sporum, að vera velkomin, að skapa tengsl og finna fyrir stuðning og hlýju var það sem stóð upp úr í þessari könnun. Í öðru sæti varðandi áhrifavald á heilsu og líðan var það frelsið sem Hlutverkasetur býður upp og í þriðja sæti voru það starfsmennirnir.

Auðna Ýr Oddsdóttir gerði þjónustukönnun í gegnum síma og var hringt í fólk sem hafði stundað Hlutverkasetur árið 2011. Könnunin var gerð frá 1. apríl til 20. júlí 2012. Hringt var í einstaklinga sem höfðu verið virkir í tvo mánuði eða lengur. Þeir sem uppfylltu þessi skilyrði voru 134 einstaklingar. Það náðist samband við tæplega helminginn af þessum einstaklingum. Helstu ástæður komu í Hlutverkasetur voru: liður í endurhæfingu, komast úr einangrun og sækja námskeið. Fæstir höfðu ákveðnar væntingar til Hlutverkaseturs en þeir sem höfðu þær, höfðu væntingar um að tengjast betur félagslega og efla eigin bata. Flestir þeirra sem svöruðu fundu mun á líðan þegar virkni þeirra jókst og einangrun var rofin. Þeir sem sóttu Hlutverkasetur voru ánægðir með þjónustuna og báru henni góða sögu. Langflestir af þeim sem hringt var í höfðu myndað tengsl við aðra og voru mjög ánægðir með þau en tengslin náðu oftast ekki út fyrir Hlutverkasetur. Helstu óskir varðandi framtíðina voru að koma af stað nýjum námskeiðum sem tengdust hannyrðum, 12 spora kerfinu, listasýningum og ferðum út á land. Virkni og þátttaka var viðmælendum mikilvæg. Þeim fannst vel tekið á móti sér og flestir viðmælenda fundu fyrir árangri hjá sér í endurhæfingarferlinu.

5. Fjölbreytt starfsemi

Námskeið/fyrirlestrar sem voru í boði voru 92. Verktakar á árinu voru 12 og sjálfboðaliðar voru 26 talsins. Dæmi um námskeið sem voru í boði: Markmiðasetning, streitustjórnun, partanudd, minningavinna, skapandi skrif,spilafjör – mexicantrain, safnaferðir, smákökubakstur, fimó leir, kundalini jóga, að hlusta á líkamann, sjálfssstyrking, dansfjör, slökun, djúpslökun, öndunarjóga, zumba, fit pilates,líkamsrækt fyrir karla, skokk, fjallgöngur, yoga, sjósund, hreyfimyndaklúbbur, tölvunotkun, tarotlestur, ættfræði, fjármál/draumar, ættfræðiigrúsk, íslenskuæfingar fyrir útlendinga, kór, leikur að tölum, umræðuhópur, franska, ítalska, arabíska, listaverkarýni og jólaskreytingar. Auk þess var hómópati með mánaðarlega fræðslufundi, snyrtifræðingur kom, gestir komu og lásu úr verkum sínum, málstofurum kvíða, andlega rækt og að finna sköpunarmáttinn.

Bragi Reynir Sæmundsson, sálfræðingur og starfsmaður á geðsviði LSH, var með erindi og umræður fyrir alla. Erindi hans voru eftirfarandi: *Að setja öðrum mörk – Segja nei, Kvíði í samskiptum – Félagstærni - Að bregðast við mótlæti, Frestunaráttaða* og fleira. Á þá fundi mættu frá 12 – 18 manns.

Kennsla í leiklist og geðrækt var þrjúþætt í Hlutverkasetri á árinu: Leiklist til sjálfsræktar, vinnustofur í psychodrama og örnámskeið í leiklist. Vinnustofur í psychodrama voru í janúar, febrúar, mars og apríl. Í janúar og febrúar á föstudagseftirmiðdögum og allan laugardaginn. Þátttakendur hverju sinni voru frá 9 og upp í 15. Vikulegar vinnustofur voru frá því um miðjan janúar og fram í miðjan febrúar, alls fjórum sinnum. Þá voru þátttakendur frá 7 og upp í 12 hverju sinni. Örnámskeið í leiklist voru þrisvar sinnum í apríl og ein leiksýningin *Á ýmsum sviðum* í maí. Sýnd voru nokkur örleikrit eftir Sam Shepard og brot úr

Beðið eftir Godot eftir Samuel Beckett. Leikarar í verkunum voru alls 12, sýningin tók í kringum 40 mínútur og sýnt var einu sinni í Hlutverkasetri fyrir um það bil 35 áhorfendur.

Anna Henriksdóttir stóð fyrir listasmiðju sem hún nýtti til rannsókna fyrir lokaverkefni sitt. Listasmiðjan var þrískipt og hófst fyrsti hluti hennar í maí 2011 og annar hluti í desember 2011. Síðasti hluti smiðjunnar fór fram í byrjun febrúar 2012. Rannsóknarverkefnið nefnist *Um persónueflandi áhrif listkennslu á þátttakendur í náttúrusmiðju*. Í tengslum við þetta verkefni voru verk þátttakenda sýnd á veggjum Hlutverkaseturs. Niðurstöður rannsóknarinnar voru gefnar út í maí 2012 og hægt er að skoða þær á <http://hdl.handle.net/1946/12024>. Anna Henriksdóttir hafði einnig umsjón með listsköpunarnámskeiðunum á vegum Hlutverkaseturs. Heildarfjöldi námskeiða voru 25 og að auki var ein myndlistarsýning. Olíumálun, leirmótun og skapandi verkstæði eru námskeið sem eru í boði allt árið. Önnur námskeið komu inn eftir þörfum og sum voru tilraunaverkefni s.s. akrýlmálun, vatnslitun, bókagerð, japönsk bókagerð teikning 1 og 2, keramikmálun, skrautskrift og sjálfsmynd í leir. Styttri námskeið voru kolateikning, gifs-mótun, pappírsmótun, pappírsgerð, kortagerð, módelmálun, grafík, grunnur undir málverk, málverk á leir, listvist-náttúrusmiðja, origami, kirigami og Warhammerlandslagsmótun.

6. Nýsköpun, fjölmiðlaumfjöllun og kynningarmál

Unglinganámskeiðum var komið af stað í Hlutverkasetri haustið 2012. Guðrún Jóhanna Benediktsdóttir starfandi iðjubjálfi á BUGL var ráðin sem verktaki frá haustinu 2012 og hafði yfirumsjón með þessum þætti starfseminnar. Í heildina mættu 39 ungmenni á aldrinum 12 – 17 ára, 20 stelpur og 19 strákar. Að meðaltali mættu 14 í hvert sinn. Boðið var upp á: leiklist, umræður, töfrabrogð, piparkökuskreytingar, snyrtifræðingur var með fræðslu, Zumba, fönður, gítarkennsla, fyrirlestur um netnotkun, fímóleir, spjall um tölvuviðgerðir, kennsla á powerpoint glærugerð, fyrirlestur og verkefni um sjálfsmynd, matreiðsla (bakstur og eldamennska), spilað á spil, hópefli, teikning og handverk. Í lok hvers tíma var spjallað og borðað saman. Búin var til lokuð Facebook síða fyrir hópinn og þar inn settar auglýsingar hvað væri í boði í hvert sinn. Þar gátu ungmennin einnig haft samskipti og komið með fyrirspurnir. Kynning á verkefninu fór þannig fram að haft var símasamband við allar þjónustumiðstöðvarnar í Reykjavík og barnavernd í Reykjavík og Kópavogi. Eins var farið í Austurbæjarskóla og námsráðgjafar látnir vita. Allir fengu líka auglýsinguna senda í tölvupósti og alls staðar var tekið vel á móti fulltrúum Hlutverkaseturs. Þjónustumiðstöðin Vesturgarður bauð fulltrúunum sérstaklega í heimsókn til að kynna verkefnið og fyrirlestur var haldinn á starfsdegi iðjubjálfa á geðsviði Hringbrautar og Klepps. Leitað var til hinna ýmsu fagaðila og einstaklinga til að leggja verkefninu lið. Verktakar voru níu og sjálfbodaðliðar voru fimm. Sumir verktakar ákváðu síðar að gefa vinnu sína. Fimm starfsmenn Hlutverkaseturs hafa komu að þessu verkefni sem og þátttakendur Hlutverkaseturs.

Þessi námskeið vöktu strax athygli fjölmiðla. Fjallað var um þau í Fréttablaðinu, Morgunblaðinu, Fréttatímanum og Stöð 2. Þá var viðamikil umfjöllun um Hlutverkasetur í Fréttatímanum og rætt við fólk sem stundar setrið. *Samfélagið í nærmynd*, á Rás 1 í umsjá Guðrúnar Gunnarsdóttur, hafði beina útsendingu frá Hlutverkasetri í nóvember. Tekin voru viðtöl við marga úr setrinu og margir lögðu leið sína í setrið vikurnar eftir.

7. Fyrirlestrar og kynningar

Guðrún Helga Ólafsdóttir sat Zumba ráðstefnu í Orlando Florida í ágúst 2012. Helga nýtti sér þátttökuna til að auka fjölbreytni í Zumba tímunum og til að geta boðið upp á Aqua Zumba. Elín Ebba Ásmundsdóttir hélt erindi fyrir félagsmenn VR með yfirskriftinni *Að láta*

gott af sér leiða í janúar. Hún kynnti, ásamt Védísi Drafnardóttir NsN starfsmanni, *Samvinnurannsóknir* fyrir „Sendiherrum samnings Sameinuðu þjóðanna um réttindi fatlaðs fólks“ í Fjölmennt. Hún hélt erindi um geðheilbrigði fyrir Rebekkustúku nr. 5, Ásgerði, á Akranesi. Einnig fór hún til Danmerkur í febrúar og kynnti sér nýsköpunarverkefni sem vakið hefur athygli í Danmörku og nefnis TV- Glad. Til að byrja með var markhópurinn fólk með þroskahamlanir, en nú starfar hann þvert á fatlanir. Sjónvarpsþátturinn „Með okkar augum“ sem sýndur var hér á landi sótti fyrirmynd sína í þetta verkefni. TV – Glad hefur það að markmiðið að skapa velmetin störf og bjóða upp á starfsendurhæfingu í gegnum sjónvarpsþáttagerð, útvarpsþáttagerð, hönnun, myndlistarsmiðjur og leiklist svo eitthvað sé nefnt. Elín Ebba kenndi iðjuþjálfanemum í Austurríki, í FhJoanneum University of Applied Sciences í Bad Gleichenberg, um nýsköpun í geðheilbrigðismálum og tengsl við grasrótahópa. Hún kynnti á hvern hátt niðurstöður notendaránnsóknar hennar „Geðrækt geðsjúkra – að ná tökum á eigin lífi“ hafa verið nýttar í þróunar- og grasrótavinnu. Í maí hélt hún fyrirlestur fyrir starfsmenn og heimilisfólk Sólvangs í Hafnafirði. Bergþór Grétar Böðvarsson og Elín Ebba héldu hvert sitt erindi á Akureyri í tilefni af afmælisráðstefnu Heilbrigðisvísindasviðs Háskólans á Akureyri, þar sem notendaáhrif og NsN verkefnið vorum.a. kynnt. Í tilefni af Alþjóðlega geðheilbrigðisdeginum hélt Elín Ebba erindi fyrir fagfólk þjónustumiðstöðva Árbæjar, Grafarholts og Kjalarness. Hún var einnig fengin til að halda erindi fyrir fagfólk og starfsmenn grasrótahreyfinga frá Póllandi við Endurmenntun HÍ, kynnti batarannsóknir fyrir nemendum á 4. ári í sálfræði í MA og „Getræktarkassann“ fyrir Janus starfsendurhæfingu.

8. Viðburðir, þátttaka í menningarviðburðum og heimsóknir

Af viðburðum má nefna að árlegt konukvöld var haldið í febrúar þar sem 40 konur mættu. Snyrtifræðingur kom, spáð var í spil og vinningar dregnir út. Aðstandendakvöld var einnig haldið í febrúar, þar sem 49 gestir, börn jafnt sem fullorðnir prófuðu m.a. að taka þátt í einstaka námskeiðum. Starfsdagur var haldin í lok september. Um 60 manns tóku þátt að hluta eða allan daginn. Dagurinn var nýttur til að auka tengsl á milli þátttakenda, hafa gaman og kynna starfsemina. Opið hús var í október í tilefni af Alþjóðageðheilbrigðisdeginum og lögðu á milli 80 – 90 manns leið sína í setrið þann daginn. Listasýning var haldin, tónlistaratriði flutt og gjörningur framinn, þar sem ókláraðir leirmunir leystust upp í frumeindir sínar. Margir aðstandendur og velunnarar komu í heimsókn.

Hlutverkasetur bauð upp á faðmlög á Menningarnótt í Reykjavík. Þetta er í fjórða skiptið sem þetta uppátæki var gert og eru viðtökurnar alltaf góðar. Tvær leikhúsfirðir voru farnar á árinu á Bastarð og Gullregn sem sýndar voru í Borgarleikhúsinu. Yfir 40 einstaklingar nýttu sér þessar tvær ferðir og mikil ánægja var á meðal þátttakenda. Margir hópar komu að kynna sér starfsemi Hlutverkaseturs. Félagsbraut Borgarholtsskóla kemur reglulega með sína nema sem og starfsmenn og skjólstæðingar Grettistaks og heilbrigðisstarfsmenn frá miðausturlöndum sem eru við nám við jafnréttisskóla Háskóla Íslands.

Stjórnin fundaði sex sinnum á árinu. Stjórnin vill þakka starfsfólki Hlutverkaseturs, sjálfboðaliðum og þátttakendum fyrir fjölbreytta starfsemi og gott samstarf á árinu.

Fyrir hönd stjórnar Hlutverkaseturs,

Sæunn Stefánsdóttir, stjórnarformaður