



Reykjavík 24. mars 2015

Skýrsla stjórnar AE starfsendurhæfingar fyrir árið 2014

1. Um félagið og starfsemi þess

Félagið AE starfsendurhæfing var stofnað í maí 2005. Meginmarkmið félagsins er að efla virkni fólks sem misst hefur hlutverk í lífinu m.a. vegna andlegra áfalla. Stjórn félagsins var óbreytt frá fyrra ári. Sæunn Stefánsdóttir var formaður stjórnar og Þórólfur Árnason varaformaður. Aðrir í stjórn voru Andri Árnason, Árni Gunnarsson, Jóhanna E. Vilhelmsdóttir og varamaður var Elín Ebba Ásmundsdóttir, eigandi AE starfsendurhæfingar sem rekur Hlutverkasetur.

Í Hlutverkasetri störfuðu að jafnaði 12 starfsmenn 2014 í tæplega átta stöðugildum og er meirihluti starfsmanna með notendapekkingu. Mannabreytingar í starfsliði Hlutverkaseturs á árinu voru þessar: Sylviane Lecoultre, iðjuþjálfari bættist í hóp starfsmanna í febrúar og sinnir Útrásarverkefninu. Helgi Valur Ásgeirsson, Jón Ari Jónsson og Sigurður J. Guðmundsson unnu tímabundið í NsN verkefninu. Ágústa K. Ísleifsdóttir hætti í NsN í byrjun árs og fór að vinna á Geðheilsustöð Breiðholts sem var hluti af tilraunasamningi við Velferðarsvið Reykjavíkurborgar. Benna Fjóludóttir, Kremena P. Demireva, Todd Zuvich og Valdimar Melrakki Árnason tóku einnig þátt í tilraunasamningi á vegum Reykjavíkurborgar sem stuðningsfulltrúar/liðveisla hjá Geðheilsustöð Breiðholts og íbúðakjörunum fyrir geðfatlaða. Auk Ágústu hættu eftirfarandi starfsmenn á árinu: Valdimar M. Árnason, Kristbjörg Ásmundsdóttir og Hlynur Jónasson. Hlynur var ráðin í Útrásarverkefnið sem Virk styrkti í 8 mánuði. Í framhaldinu fór hann að vinna sem verktaki hjá Virk.

Fjölmarginir nemendur komu í vettvangsnám í Hlutverkasetur, sem varði allt frá fjórum vikum upp í tæpa fimm mánuði. Fjórir þeirra voru í námi í iðjuþjálfun, tveir frá Háskólanum á Akureyri, einn frá Metropolia University of Applied Sciences í Finnlandi og mastersnemi frá University of Alberta í Edmonton, Kanada. Einnig var nemandi í tómtunda- og félagsmálafræði við Háskóla Íslands og félagsráðgjafanemi frá Hochschule Merseburg University of Applied Science í Þýskalandi. Sjálfboðaliði á vegum Alþjóðlegra Ungmennaskipta frá Bandaríkjunum var frá febrúar fram í júní og vann jafnframt í Geðhjálp. Einnig kom iðjuþjálfari frá Austurríki, sem starfaði hér sem sjálfboðaliði í september og október. Þá hafði meistaranemi í arkitektúr í Árósum, Danmörku, sambandi við Hlutverkasetur varðandi hugmyndir um geðheilsueflandi hönnun.

Starfsfólk Hlutverkaseturs fór í tveggja daga vinnuferð í Austur-Landeyjar um miðjan maí, sigldi til Vestmannaeyja og heimsótti Starfsorku starfsendurhæfingarstöð Vestmannaeyja. Árlegur starfsdagur var haldinn í lok september þar sem sérstök áhersla var lögð á undirbúning fyrir 10 ára afmæli Hlutverkaseturs á árinu 2015.

2. Tilraunaverkefni á vegum Reykjavíkurborgar

Breytingar urðu á árinu vegna samninga. Tilraunasamningi við Virk lauk í ágúst og Samningur velferðarráðuneytisins fluttist yfir til Vinnumálastofnunar sem samdi við Hlutverkasetur út árið 2016. Samningurinn við Reykjavíkurborg var svipaður og fyrir árið 2013 en nýbreytnin fólst í atvinnutækifærum í hlutastörfum hjá Velferðarsviði Reykjavíkurborgar. Samningurinn tengdist verkefnunum jafningjastuðningur og eftirfylgd í samfélagslegri þátttöku, virknimiðstöð og þróun félagsstarfs, notendasamráði í Geðheilsustöð Breiðholts og fræðslu og aðgengi að styrkleikum í starfseiningar þjónustukaupa.

Á vegum Reykjavíkurborgar voru 33 einstaklingar skráðir í almenna starfsendurhæfingu, 27 karlar og sex konur, þar af 11 af erlendum uppruna. Reglulega voru haldnar kynningar fyrir Velferðarsvið borgarinnar og jafnframt eru tilkynningar sendar vikulega til þjónustufulltrúa Reykjavíkurborgar um hvað sé á döfinni í Hlutverkasetri.

Tilraunaverkefni 1. Jafningjastuðningur og eftirfylgd í samfélagslegri þátttöku.

Líkt og fyrr bárust beiðnir frá búsetukjörnum og eftirfarandi íbúðakjarnar voru heimsóttir í eitt til þrjú skipti. Markmið þessara heimsókna var að hjálpa íbúum að vinna með fordóma og kynna þá geðheilbrigðisþjónustu sem í boði er. Innan sviga er fjöldi þeirra sem tóku þátt: Á Hverfisgötu (25), Bríetartún (6), Dalbraut (5) og Hraunbæ (6).

Tvær NsN skýrslur voru gerðar á árinu. Eftirfarandi NsN starfsmenn komu að þeim: Adda G. Sigurjónsdóttir, Bergþór Böðvarsson, Helgi Valur Ásgeirsson, Jón Ari Arason, Kári Svansson, Sigurður J. Guðmundsson og Védís Drafnardóttir. Sú fyrri var úttekt á starfssemi Vinjar, athvarfi á vegum Reykjavíkurborgar og Rauða krossins. NsN starfsmenn fóru fimm sinnum á staðinn og töluðu við samtals 22 gesti, 15 karla og 8 konur. Skýrslan *Vin góður staður að vera á* var kynnt fyrir gestum og starfsfólki Vinjar, skrifstofustjóra Velferðarsviðs Reykjavíkurborgar, forstöðumanni Vinjar, framkvæmdastjóra Geðhjálp og fleirum.

Seinni skýrslan tengdist Samfélagsgeðteymi LSH þar sem samfélagsþátttaka var athuguð. Viðtöl voru tekin við 21 notanda, 12 karla og 9 konur um hvernig þeir upplifðu þjónustu teymisins og hvort og hvernig þeir nýttu sér önnur félagsleg úrræði geðþjónustunnar. Skýrslan var kynnt fyrir starfsfólki og viðmælendum úttektarinnar.

Fótboltinn hélt áfram, einu sinni í viku, í Hátúni. Yfir sumartímamann var bætt við tíma á túninu við Klepp. Í allt voru 57 fótboltatímar og mættu 10 - 20 manns hverju sinni. Haldið var fótboltamót í lok sumars á Kleppi þar sem sjö lið skipuð átta leikmönnum spiluðu fjóra leiki hvert. Í október fór 20 manna hópur starfsmanna og notenda í knattspyrnu- og kynnisferð til Skotlands með styrk frá *Evrópu unga fólksins*. Ferðalagið stóð í sex daga og heimsótt voru tvö Fountain House úrræði, *Flourish Clubhouse* í Glasgow og *Caledonia Clubhouse* í Falkirk. Spilaðir voru tveir fótboltaleikir á aðalvællinum í Glasgow.

Kórstarfsemi hélt sínu striki vor og haust 2014, í allt 35 skipti, þar sem 6 - 12 manns mættu í hvert skipti.

Tilraunaverkefni 2. Virknimiðstöð og þróun félagsstarfs.

Fundað var með hverfisstjóra og starfsfólki Gerðubergs vegna skipulagsbreytinga í tengslum við þjónustu íbúa í Breiðholtshverfi. Fulltrúi Hlutverkaseturs sat hugarflæðisfund með lykilstarfsmönnum félags- og heilbrigðisþjónustunnar (12). Markmiðið var að fá yfirsýn yfir þá þjónustu sem var í boði var og finna samstarfsfleti. Tekið var á móti starfsfólki Velferðarsviðs/þjónustumiðstöðva (6) í framhaldinu og starfssemi Hlutverkaseturs kynnt. Fulltrúi frá Hlutverkasetri var einnig með innlegg á starfsdegi Miðjunnar (40) um hugmyndafræði og uppbyggingu Hlutverkaseturs og sat fundi með Fjölmennt (15) og kom á tengslum á milli Fjölmenntar og verkefnastjóra *Menntun núna* sem er nýsköpunarverkefni í Gerðubergi. Einnig sátu starfsmenn frá Hlutverkasetri starfsdag með stjórnendum búsetuþjónustu í nóvember til efla frekari samstarf og þekkingu á málaflöknum. Þá fóru starfsmenn Hlutverkaseturs á námskeið í hjálp í viðlögum ásamt starfsmönnum *Menntun núna* (10).

Samstarf var á milli Vinjar og Hlutverkaseturs um námskeiðið *Er hægt að spara og leggja fyrir á örorku?* sem haldið var í Hlutverkasetri af Garðari Sölva Helgasyni, gesti Vinjar. Námskeiðið annaði ekki eftirspurn og var haldið tvisvar sinnum (18). Tveir gestir Vinjar þeir Hörður Jónasson og Hjálmar Sigurvaldason hafa verið með skákkennslu einu sinni í viku í 30 skipti. Um 15 einstaklingar hafa nýtt sér þessa tíma og 2 - 5 mæta í hvert skipti. Þátttakandi og listakona í Hlutverkasetri María Gísladóttir fór í níu skipti í Vin til að bjóða upp á listanámskeið þar. Að jafnaði komu 6-8 manns í hvert sinn. Tveir starfsmenn frá Bríetartúni héldu skákmót í desember í Hlutverkasetri þar sem íbúar frá íbúðakjörnum Reykjavíkur og velunnar tóku þátt (15).

Í kjölfar rýnihóps, þar sem óskir viðmælanda um að fá stuðning við samfélagsþátttöku eftir hefðbundinn vinnutíma komu fram, buðu nemar í starfsnámi fram krafta sína. Benna Fjöludóttir og Atli Þór Elísson fylgdu því síðan eftir sem umsjónarmenn. Frá hausti var farið 12 sinnum á hina ýmsu viðburði og staði, s.s. tónleika, bíókvöld, kaffihús, pub quiz, movie

quiz og út að borða. Alls voru það 26 einstaklingar sem nýttu sér þessa nýbreytni og fjórir til átta einstaklingar mættu í hvert skipti.

Opið hús hélt áfram yfir vetrarmánuðina og sá Christien Kristjánsson um það á föstudagskvöldum frá kl. 20 – 23. Markmiðið er að rjúfa félagslega einangrun fólks af erlendum uppruna, innflytjendur og hælisleitendur og skapa umhverfi til að auðvelda tengsl við Íslendinga. Um 30 einstaklingar hafa nýtt sér þetta tilboð ásamt 3 - 4 sem stunda staðinn á daginn. Átta til tólf einstaklingar mættu í hvert skipti.

Unglinganámskeið héldu einnig áfram í umsjón Helgu Ólafsdóttur og Þórunnar Ágústsdóttur. Námskeiðið var haldið tvisvar yfir árið og var hvort námskeið átta skipti í tvo og hálfan tíma í senn. Til að kynna námskeiðið var tölvupóstur sendur á alla sem höfðu tekið þátt áður og í alla grunnskóla Reykjavíkur og Kópavogs, þjónustumiðstöðvar Reykjavíkur, Barnavernd í Reykjavík og í Kópavogi og skilaboð sett á Facebooksíðu hópsins. Markhópurinn voru unglingar á aldrinum 12 – 18 ára sem búa við erfiðar aðstæður s.s. vegna veikinda á heimilinu, fjárhagsvandráða, eru kvíðnir eða félagsfælnir, eða annað sem gerir það að verkum að þeir nýta sér ekki almennar félagsmiðstöðvar. Markmiðið er geðrækt í gegnum samveru og þátttöku í fjölbreyttum verkefnum. Á vorönn voru 17 ungmenni skráð, níu stúlkur og átta piltar og mættu að meðaltali níu í hvert skipti. Á haustönninni voru 14 ungmenni skráð, níu stúlkur og fimm piltar og mættu að meðaltali 8 í hvert skipti. Starfsfólk, nemar og notendur skiptust á að taka virkan þátt í námskeiðinu, alls 15 á vorönn og 11 á haustönn. Líkt og áður höfðu unglिंगarnir val um eldhúsværk, myndlistarverkefni, spil eða frjálsan tíma. Ari Eldjárn og Einar einstaki töframaður voru sérstakir gestir. Vitneskja og áhugi fagaðila um námskeiðin hefur vaxið. Starfsfólk barnanefndar Reykjavíkur og sex unglingaráðgjafar á vegum Reykjavíkurborgar komu til að kynna sér starfið nánar.

Tilraunaverkefni 3. Notendasamráð í Geðheilsustöð Breiðholts.

Fimm einstaklingar hófu vinnu í 30% starfi. Þrír á Geðheilsustöð Breiðholts, einn í búsetukjarnanum við Dalbraut 23 og Austurbrún 6 og einn í Bríetartúni 26 og 30. Tveir einstaklingar hafa hætt á tímabilinu en hinir þrír eru enn í vinnu.

Sylviane Lecoultre stýrir *Útrás* atvinnutengdu úrræði innan Hlutverkaseturs. Meginmarkhópur *Útrásar* eru einstaklingar sem eiga litla von um að komast út á vinnumarkaðinn, en hafa sterka löngun til þess. Sérstaða verkefnisins er að nýta sem mest vinnustaðina sem hluta af starfsendurhæfingu og veita eftirfylgd yfir lengri tíma. Árið 2014 óskuðu 61 einstaklingar eftir þjónustu innan þessa verkefnis, 60% af eigin frumkvæði. Tíu einstaklingar fengu vinnu, 16 voru tilbúnir og í biðstöðu. Aðrir voru með óraunhæfar væntingar um vinnugetu, hættu fljótlega eða fóru í önnur úrræði.

Tilraunaverkefni 4. Fræðsla og aðgengi að styrkleikum í starfseiningu þjónustukaupa.

Fræðsla fyrir búsetúrræðin fór fram samkvæmt beiðni. Innan sviga er fjöldi þeirra sem tóku þátt. Erindi voru flutt þrisvar á Hverfisgötu (20), tvisvar á Dalbraut (7) og einu sinni í Bríetartúni (5) og í Hraunbæ (6). NsN starfsmenn fluttu fræðsluerindi á tveimur starfsdögum. Fyrst á starfsdegi Hraunbæjar/Þórðarsveigs (18) og síðan á starfsdegi Bríetartúns/Hverfisgötu (20). Að auki var NsN starfsmaður með erindi á námskeiðinu Geðheilbrigði og bataferlið (30) á vegum Velferðarsviðs Reykjavíkur. Starfsfólk búsetukjarnanna á Dalbraut 23 og Austurbrún 6, hélt starfsdag sinn í Hlutverkasetri þar sem tekið var fyrir viðmót í samskiptum. Tveir íbúar, annar frá Bríetartúni og hinn frá Gunnarsbraut deildu reynslu sinni af uppbyggilegu og niðurbrjótandi viðmóti. NsN starfsmenn sáu um tvo fjarkennslutíma fyrir iðjuþjálfanema (20) á heilbrigðisvísindasviði Háskólans á Akureyri. NsN starfsmaður sem jafnframt vinnur sem notendafulltrúi á LSH, Bergþór G. Böðvarsson, fór með félagsráðgjafanema og iðjuþjálfanema til Reykjanesbæjar til að kynna þeim úrræði fyrir geðsjúka þar. Hann var einnig með kynningu fyrir nema á geðsviði Landspítalans v/ Klepp og Hringbraut. Auk þess fór hann með félagsráðgjafanema í kynningu hjá Grettistaki. Eftir fótboltaferðina til Skotlands hélt hann fræðsluerindi fyrir deildarstjóra búsetukjarna Velferðarsviðs (13) um mikilvægi samfélagsþátttöku og samstarfs á milli þjónustuaðila. Elín Ebba Ásmundsdóttir fjallaði um

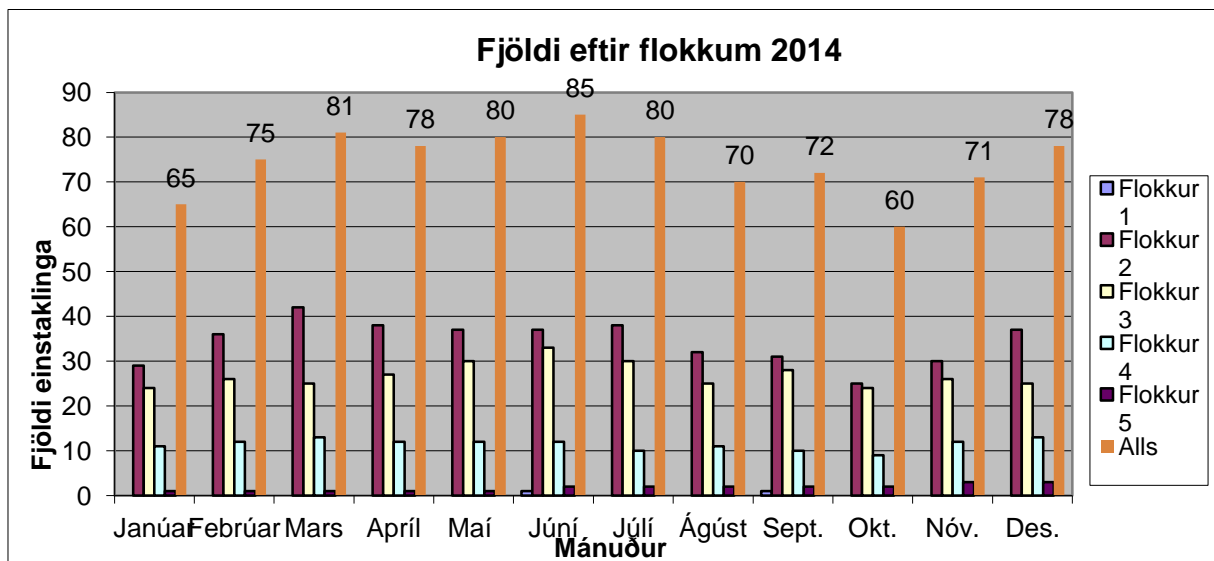
valdefling fyrir starfsmenn endurhæfingar fyrir aldraðra í heimahúsum (7) í Miðstöð heimahjúkrunar í Mjódd.

3. Vinnumálastofnun

Heildarfjöldi sem skráðir voru á Vinnumálastofnun s.l. ár voru 181 einstaklingar. Í hverjum mánuði komu frá 65 upp í 85 einstaklingar. Meirihluti þátttakenda í Hlutverkasetri voru í flokki 2 – 4. Þar sem flokkur einn eru einstaklingar sem þurfa lítinn sem engan stuðning og svo hækkandi upp í flokk fimm. Aldursdreifing var nokkuð jöfn og var meðalaldur 42 ár. Konur voru í meirihluta eða 106 á móti 75 körlum. Af þessum 181 einstaklingi stundar rúmlega 40% enn Hlutverkasetur í lok árs 2014. Aðrir hafa farið áfram í önnur úrræði (33%) eða fengið vinnu (11%). Ástæður þess að fólk hættir (12%) voru mismunandi; úrræðið hentaði ekki eða fólk réð ekki við að taka ábyrgð á dagskipulaginu.

Þegar skoðað er framfærsla voru 49% á örorku, 17% voru á endurhæfingarlífeyri og atvinnuleitendur voru 16%. Helmingur þátttakenda kom að eigin frumkvæði en öðrum var vísað til Hlutverkaseturs af ýmsu fagfólki.

	Janúar	Febrúar	Mars	Apríl	Mái	Júní	Júlí	Ágúst	Sept.	Okt.	Nóv.	Des.
1	0	0	0	0	0	1	0	0	1	0	0	0
2	29	36	42	38	37	37	38	32	31	25	30	37
3	24	26	25	27	30	33	30	25	28	24	26	25
4	11	12	13	12	12	12	10	11	10	9	12	13
5	1	1	1	1	1	2	2	2	2	2	3	3
Alls	65	75	81	78	80	85	80	70	72	60	71	78



Konur	106
Karlar	75
Alls	181

60+	25	14
Alls	181	100

Meðalaldur 42

Aldursdreifing	Fjöldi	%
18-30	43	24
30-40	46	25
40-50	33	18
50-60	34	19

Innkoma	Fjöldi	%
Atvinnuleysibætur	29	16
Örorkubætur	89	49
Endurhæfingarlífeyrir	30	17
Félagsstyrkur	7	4
Vinna	2	1

Óþekkt	16	9
Sjúkradagpeningar	7	4
Nemi	1	1
Samtals	181	100

Úrræði hentar ekki	22	12
Bið	4	2
Samtals	181	100

Tilvísunaraðilar	Fjöldi	%
Rvk	13	7
LSH	33	18
VMST	3	2
Á eigin vegum	88	49
Önnur úrræði	12	7
Virk	4	2
Aðrir fagaðilar	28	15
Samtals	181	100

Bæjarfélag	Fjöldi	%
Reykjavík	134	74
Kópavogur	19	10
Garðabær	4	2
Hafnarfjörður	13	7
Mosfellsbær	2	1
Seltjarnarnes	1	1
Vogar	0	0
Annað	8	4
Samtals	181	100

Hvert	Fjöldi	%
Hlutverkasetur	75	41
Vinna	20	11
Nám	0	0
Annað úrræði	60	33

4. Námskeið

Heildarfjöldi einstaklinga sem sóttu námskeið á árinu voru 354 og svipaður fjöldi kynntu sér starfsemina. Af þeim 354 sem sóttu námskeiðin voru 127 einstaklingar sem komu í eitt til tvö skipti eða vildu ekki mynda tengsl. Tæplega 80% voru með skráð lögheimili í Reykjavík. Innflytjendur voru 8% þátttakenda. Meirihluti þátttakanda átti við geðraskanir að stríða. Sumir voru búnir að fara í gegnum endurhæfingarferli á fleiri en einum stað sem hafði ekki skilað tilætluðum árangri. Hluti hópsins voru karlmenn sem höfðu litla sem enga vinnureynslu og stækkandi hópur voru konur yfir fimmtugt sem vinnumarkaðurinn hefur hafnað.

Námskeið og fyrirlestrar voru yfir 90 talsins. Verktakar á árinu voru sex og sjálfboðaliðar voru 28 talsins. Dæmi um námskeið og fleira sem boðið var upp á: Á tali hjá Ebbu og Stefáni, öskurjoga, hláturjoga, spilafjör, culture group, leiklist og dans, salsa, zumba, gítarkennsla, skapandi skrif, virk hlustun, dútlteikning, hómopátía, heilun, yoga, dáleiðsla, hugleiðsla, slökun, fimleir, enska, þýska, franska, spænska, markmiðasetning, göngutúrar, handavinnuhorn, heilsuhópur, jólaföndur, partanudd, saumastofa, sjósund, skák, súpueldhús og tónlistarklúbbur.

Kennsla í leiklist og sjálfsrækt með aðferðum leiklistar sá Trausti Ólafsson, leiklistarfræðingur um. Leiklistartímar voru fimm talsins og fóru fram í febrúar og mars, þrjár kennslustundir hverju sinni, eða alls 15 kennslustundir. Þátttakendur voru á bilinu fimm til tólf. Alls voru fimm helgarvinnustofur í psychodrama á árinu, frá föstudagseftirmiðdegi og allan laugardaginn, í janúar, febrúar, mars, október og nóvember. Þátttakendur í vinnustofunum voru á bilinu sex til ellefu. Leikhópur Hlutverkaseturs sýndi verkið *Á mörkunum*, spunaverk úr textum og tónlist unnið af hópnum, tvívegis í apríl á listahátíðinni

List án landamæra og einu sinni í maí á menningarhátíð Kópavogs, *Kópavogsdögum*. Sýningar voru í leikhúsi Leikfélags Kópavogs og naut sýningin styrks frá Ó. Johnson og Kaaber og húsnæðisstyrks frá Kópavogskaupstað. Æfingar stóðu yfir í rúmar fimm vikur. Í fyrstu var æft þrisvar til fjórum sinnum í viku í húsnæði Hlutverkaseturs en síðustu vikuna var æft í leikhúsinu í Kópavogi. Alls komu 10 leikarar og tveir hljómlistarmenn fram í sýningunni sem var 45 mínútna löng en alls stóðu að sýningunni í kringum 30 manns. Sumir lögðu hönd á plóg við að semja texta, aðrir við að útvega búninga og leikmuni, enn aðrir tóku þátt í æfingum, ýmist sem hvíslarar, leikarar eða aðstoðarleikstjórar. Alls sáu sýninguna á bilinu 120 til 140 manns.

Anna Henriksdóttir hafði umsjón með listsköpunarnámskeiðunum. Listkennari auk hennar var Svafa Björg Einarsdóttir. Heildarfjöldi námskeiða var 21 og að auki voru tvær myndlistarsýningar. Fyrri myndlistarsýningin var í samvinnu við *List án landamæra* og voru verkin sýnd í Ráðhúsi Reykjavíkur. Þar voru til sýnis ljósaskúlptúrar sem unnir voru á sérstöku námskeiði í ljósaskermagerð. Seinni myndlistarsýningin var haldin í húsnæði Hlutverkaseturs og að þessu sinni var þetta sýning á verkum Gísla Kristjánssonar en hann hefur sótt staðinn í nokkur ár. Sýningin samanstóð af tússteikningum á stórum pappírsörkum og vatnslitamyndum. Helstu listanámskeið ársins voru sem fyrr olúmálun, leirmótun og teikning og voru þau í boði allt árið. Önnur námskeið komu inn eftir þörfum og sum voru tilraunaverkefni s.s. ljósaskermagerð, tauprykk, öskjugerð, glerungsmynsturmalun og modular origami. Einnig voru styttri námskeið í boði svo sem vatnslitun, japönsk bókagerð, grímugerð, steinamálun, jólaskraut og kortagerð. Myndlistarnýjungin í ár var að bjóða uppá menningartengda gönguferð þar sem stytur, arkitektúr, tónlistarviðburðir, myndlistarsýningar og hönnun voru skoðuð og þátttakendur í göngunni fræddir um listina, listaverkin og höfunda verka jafnóðum og þau voru skoðuð. Þrisvar yfir árið voru vikunámskeið í náttúrusmiðju þar sem þátttakendur unnu verk á einni viku og endaði námskeiðið með sýningu. Hvert námskeið var sérhannað og var mikil eftirspurn eftir þeim. Síðasta námskeiðið var sérstakt því þátttakendur í listsköpun í Hlutverkasetri fengu það verkefni að myndskreyta dagatal Sorpu fyrir árið 2015 og var því tekið mið af því við hönnun námskeiðsins. Dagatalið var tilbúið í lok desember og dreift til þátttakenda Hlutverkaseturs.

Ánægjulegur árangur námskeiða undanfarinna ára kom í ljós á árinu því fyrrverandi nemendur í olúmálun hittast og mála saman í húsnæði utan Hlutverkaseturs. Þeir héldu samsýningu og einnig einkasýningar á málverkum sínum víða.

5. Árangursmat

Mat á árangri hefur verið ríkur þáttur í starfsemi Hlutverkaseturs og hefur verið gert í gegnum símakannanir, þátttökuathuganir og eigindleg viðtöl. Einnig hafa þátttakendur skráð reynslusögur og sett á heimasíðu Hlutverkaseturs. Árangursmat fyrir árið 2014 var gert í gegnum rýnihóp og eigindleg viðtöl. Í rýnihópnum voru sex þátttakendur sem höfðu reynslu af starfseminni, frá 11 mánuðum upp í fjögur ár. Stjórnun og greining gagna var í höndum meistaránema í iðjuþjálfun, Aidan Wawchuk, University of Alberta, Canada og henni til aðstoðar var Patricia Huld Ryan, iðjuþjálfanemi frá HA. Kannað var hvers vegna notendur sækja Hlutverkasetur, ávinningur af þátttöku, jákvæðir þættir í starfseminni og hvað betur mætti fara. Niðurstöðurnar má nýta sem hagnýtar upplýsingar fyrir aðrar virknistöðvar og sem hvatning fyrir fleiri hverfi að koma upp virknimiðstöðvum innan höfuðborgarsvæðisins sem og á landsbyggðinni.

Helstu niðurstöður rýnihópsins voru að enginn einn tiltekinn þáttur skýrði hvers vegna fólk tók þátt í starfseminni, heldur væru það margir samverkandi þættir, s.s. samspil starfsfólks og notenda, umhverfið og sú iðja sem í boði var. Helstu þemu voru: Mikilvægi

jafningjastuðnings, að tilheyra samfélagi, tilgangur, framlag notenda, móttækileiki fyrir nýjum hugmyndum og afslappað og opið viðmót.

Mikilvægi á jafningjastuðningi og að tilheyra samfélagi: Þátttakendur mátu mikils að geta komið á eigin vegum og átt möguleika á ræða opinskátt um málefni sem hvíldu á þeim, bæði við starfsfólk og aðra þátttakendur. Þeir fengu stuðning og skilning, sem ýtti undir að þeir komu aftur. Aðstoðin gat tengst persónulegum vandamálum og/eða að fá aðstoð við að rata innan heilbrigðis-, tryggingar- og/eða félagskerfsins. Mikilvægi staðarins fólst ekki síður í að eiga fólk að sem samgladdist með þeim á góðum stundum. Þar sem meirihluti starfsfólks var kvenfólk var óskað eftir fjölgun karlkynsstarfsmanna. Starfsfólki var lýst sem brosmildu, opinskáu, hreinu og beinu, aflöppuðu, hvetjandi, þolinmóðu, áhugasömu sem veittu virka hlustun.

Tilgangur, framlag notenda og móttækileiki fyrir nýjum hugmyndum: Það var almenn ánægja með starfseminu, hún var fjölbreytt og margbreytileg. Þau lýstu ánægju með að fá tækifæri á að aðstoða með ýmis verkefni innan starfseminnar og að nýta hæfileika sína t.d. með að halda námskeið og erindi. Staðurinn var ekki of bundinn við sömu dagskrá, þó svo að alltaf væri í boði föst dagskrá, þá bitnaði það ekki á óvæntum uppákomum og breytingum. Þátttakendur óskuðu eftir fleiri sérviðburðum og skipulögðum viðburðum fyrir utan hefðbundinn opnunartíma.

Afslappað og opið viðmót: Þátttakendum fannst að tekið væri vel á móti þeim án fordóma. Umhverfið ýtti undir að þeir upplifa sig sem “venjulegt” fólk. Andrúmsloftið var afslappað, óþvingað, frjálst og sveigjanlegt. Það var jákvætt að það voru fáar reglur og að starfsumhverfið væri ekki fastmótað eins og margir þeirra voru vanir. Það gat hins vegar virkað neikvætt fyrir þátttakendur sem þurftu ramma. Óöryggi og óvissa gat skapast t.d. um hvað væri viðeigandi hegðun og hvað ekki. Þátttakendur voru ánægðir með húsnæðið, fannst hönnun þess hvetja til þátttöku, m.a. vegna lögunar þess sem er hringlaga, erfitt væri að fela sig eða einangra. Hlutverkasetur væri vel staðsett, nálægt Hlemmi og auðvelt að komast á staðinn. Þátttakendur höfðu orð á því að aðsókn hefði stöðugt aukist og rýmið því heldur lítið og að eitt salerni væri ekki nóg.

Ávinninginn af því að mæta á staðinn var: aukið sjálfstraust, að eignast vini, að hafa tilgang, aukin virkni, bætt líðan og tækifæri til að uppgötva og nýta eigin styrkleika.

Janett Schönfuß, félagsráðgjafanemi í University of Applied Sciences, Hochschule Merseburg, Þýskalandi tók eigindleg viðtöl við þátttakendur í leikverki sem hét *Á mörkunum*, Leikstjórinn Trausti Ólafsson hefur áratuga reynslu af leikhúsvinnu og hefur boðið upp á námskeið í leiklist og *psychodrama* í Hlutverkasetri frá 2009. Leikritið var byggt á spunahugmyndum á æfingartímabilinu og fjallaði um mörk í víðum skilningi: Það að vera öðruvísi/á mörkum þess að vera eðlilegur. Leiksýningin var sýnd þrisvar sinnum í Kópavogsleikhúsinu. Þátttaka krafðist enngar reynslu í leiklist aðeins áhuga á að taka þátt. Hún krafðist hins vegar stundvísi, ástundunar, skuldbindingar, úthalds, samskipta, áræðni og streitupóls. Jafnframt reyndi á söng, dans og það að standa frammi fyrir áhorfendum. Fólk slóst í hópinn með ýmsum hætti, sumir voru staddir í Hlutverkasetri og var boðið að vera með án skuldbindinga. Aðrir skráðu sig til þátttöku með öðrum hætti. Tilgangur viðtalanna var að safna upplýsingum um ávinning af því að taka þátt. Talað var við fjóra einstaklinga sem höfðu tekið þátt í öllu ferlinu og léku á sviðinu. Samnefnari á því sem þátttakendur upplifðu í ferlinu var: óreiða, úthald, blátt áfram og stolt. Að auki þurftu þeir að þora að sleppa fram af sér beislinu, sem var mikil áskorun. Þau undirstrikuðu öll að ferlið var erfitt sem kostaði innri átök en var engu að síður gefandi og skemmtilegt. Þátttakendur tókust á við áskoranir sem tengdust lífi þeirra s.s. lítið sjálfstraust, fyrri áföll og erfiðar tilfinningar tengdar samskiptum. Þátttakan í leiksýningunni krafðist þess að þeir tækju pláss og yrðu sýnilegir. Þeir þurftu að beita líkamanum, tjá tilfinningar og beita röddinni á margvíslegan hátt. Oft í ferlinu langaði

þá að gefast upp en það að bregðast ekki hópnum varð sterkara lönguninni að hætta. Ávinningurinn var eftirfarandi sem eru beinar tilvitnanir frá viðmælendum: “Ég uppgötvaði svo margt...Ég fann loksins, jafnvel í fyrsta skipti,...að ég hef þarna innri styrk.... Ég var hrædd, en það var mikilvægara fyrir mig að vera með alveg til enda....Ég held ég hafi alltaf verið þunglynd, látið lítið fyrir mér fara, ekki talað við neinn svo ég geri nú ekki nein misstök...ég er alltaf á varðbergi....Hef alltaf forðast fjölmenna staði...áður en ég fór á sviðið hamaðist hjartað....Dags daglega hef ég ekki tækifæri til að tjá neinar tilfinningar, söngurinn snerti tilfinningataugina....Þetta snerist um að búa til leikhús og á því augnabliki var ekkert annað sem skipti máli....”

6. Fyrirlestrar, fjölmiðlaumfjöllun, nefndarstörf og kynningarmál

Að vanda var starfssfólk og notendur Hlutverkaseturs öflugt í þátttöku sinni í samfélagsumræðu. Í janúar flutti Ágústa K. Ísleifsdóttir erindið *Hvers virði er frelsið* á málþingi sem haldið var af Geðhjálp á Grand hóteli Reykjavík. Málefnið fjallaði um sjálfræðissviptingar, nauðung og valdbeitingu í geðheilbrigðisþjónustu. Hún kynnti málþingið á Rás 2 ásamt framkvæmdarstjóra Geðhjálpar. Í október hélt hún erindi ásamt Elínu Ebbu um *Lífshlaupið, sjálf og samfélag* fyrir meistaranema í fötlunarfræðum HÍ.

Í febrúar var Kári Auðunar Svansson með innlegg, *Mannréttindi hversdagsins*, í Hörpu, haldið af ÖBÍ, Rannsóknarsetri í fötlunarfræðum og Félagi um fötlunarrannsóknir. Kári fjallaðu um reynslu sína sem íbúi eftir að flutningur um málefni fatlaðs fólks fluttist frá ríki til sveitarfélaga. Í janúar kynnti Sylviane Lecoultre *Útrás* fyrir starfssfólki göngudeildar geðdeildar LSH, í febrúar fyrir geðlæknum LSH, Klúbbnum Geysi og notendum *Gæfuspors* sem er samstarfsverkefni félagsþjónustunnar og Geðheilsustöðvar Breiðholts. Hún skrifaði grein, í fagblað Iðjubjálfafélags Íslands, um reynslu sína af því að vera leiðbeinandi iðjubjálfanema á vettvangi. Í sama blaði var tekið viðtal við hana og Elínu Ebbu Ásmundssdóttir um verkefnið *Útrás* með yfirskriftinni *Að undirbúa jarðveginn fyrir atvinnulífið*. Sylviane gerðist stjórnarmeðlimur í Geðhjálp. Hún er fulltrúi í kjaranefnd ÖBÍ, er í nefnd um mótun tillögu að vinnumarkaðsstefnu og skipulagi vinnumarkaðsmála. Hún er einnig með í að móta geðheilbrigðisstefnu og aðgerðaáætlun á vegum velferðarráðuneytisins, sem meðlimur í starfshópnum *Geðrækt og forvarnir*.

Fjallað var um Hlutverkasetur og mikilvægi atvinnuþátttöku í tveimur fréttatímum RÚV í júní 2014. Í fyrri fréttinni var talað við Ingu Dóru Guðmundsdóttur og Davíð Már Frímansson atvinnuleitendur sem stundað höfðu Hlutverkasetur og sem höfðu reynslu af því að vera lengi fjarri vinnumarkaði. Í seinni umfjölluninni var talað við Öddu G. Sigurjónsdóttur, um mikilvægi atvinnuþátttöku öryrkja. Einnig var viðtal við Hlyn Jónasson, atvinnufulltrúa, um reynslu hans af vinnuveitendum og áhuga þeirra og vilja til samstarfs við *Útrás*. Berþór G. Böðvarson var kosin í stjórn Geðhjálpar og var fulltrúi Hlutverkaseturs og formaður undirbúningshóps í tengslum við framkvæmd dagskrár í tilefni af Alþjóðageðheilbrigðis-deginum 10. október. Notendur Hlutverkaseturs tók virkan þátt í dagskránni 10.okt. Helgi Valur Ásgeirsson sá um tónlistaratriði og Edna Lupita sá um hópans. Elín Ebba Ásmundsdóttir var skipuð í ráðgjafahóp Miðjunnar 111 – Samfélagstorgs í Efra Breiðholti til þriggja ára. Hún tók einnig þátt í mótun geðheilbrigðisstefnu og aðgerðaráætlun á vegum velferðarráðuneytisins, í starfshópnum *Fordómar og mismunun*. Hún fór í febrúar ásamt Héðni Unnsteinssyni til Egilstaða. Þar héldu þau námskeið í tengslum við geðrækt og atvinnuþátttöku bæði fyrir almenning og fagfólk í starfsendurhæfingu. N4 svæðissjónvarp kynnti uppákomuna með því að taka viðtöl við þau í þættinum *Glettur* sem Gísli Sigurgeirsson sá um. Elín Ebba skrifaði grein í fagtímarit iðjubjálfa sem nefndist *Gæti valdefling og geðrækt breytt viðhorfum eldra fólks*. Hún tók þátt í pallborðsumræðum um kerfislægar hindranir í starfsendurhæfingu ásamt fjórum öðrum sérfræðingum í

starfsendurhæfingu sem birtist í Ársriti VIRK, *Samfélagið þarf að gefa fólki með skerta starfsgetu tækifæri*. Í mars heimsótti hún FhJoanneum University of Applied Sciences í BadGleichenberg, Austurríki og hélt þar erindi fyrir iðjuþjálfanema um *Valdeflingu, iðjuvísindi og samvinnu við notendur í rannsóknnum*. Hún heimsótti í framhaldi vinnustaði tveggja austurrískra iðjuþjálfna sem hafa verið í vettvangsnámi í Hlutverkasetri. Í tengslum við heilsueflandi skóla hélt Elín Ebba erindi í apríl fyrir kennara í Varmahlíðarskóla og jafnframt fyrir foreldrafélagið þar. Hún flutti erindið, *Health and well being in the Artic Circle, á alþjóðleg ráðstefna á vegum Arctic Circle*, haldin í Hörpu í lok október. Þann 9.október var geðmaraþon í Kringlunni haldið í tilefni af 35 ára afmæli Geðhjálpar, deildi hún þar reynslu sinni af samstarfi við notendur frá stofnun félagsins. Hún hélt fyrirlestur í nóvember á Málstofu Heilbrigðisvísindasvið HA um *Samvinnurannsóknir – NsN aðferðin gildi hennar og áhrif*. Hún var jafnframt með innlegg um geðrækt fyrir kennara og nemendur Verkmenntaskóla Akureyrar. *Að ganga í takt við eigið geð* var erindi haldið fyrir fagfólk og foreldra í Leiðarljósi stuðningsmiðstöðvar á Seltjarnanesi. Elín Ebba hélt fjögur námskeið fyrir starfsmenn Akureyrarbæjar í október á vegum SÍMEY um *Geðheilbrigði og geðrækt. Geðnæmni*, hét fyrirlestur sem hún hélt fyrir starfsmenn Plastiðjunnar Bjarg, Akureyri. Í október var hún viðmælandi vikunnar í þætti Guðrúnar Gunnarsdóttir og Magnúsar R. Einarssonar, *Mannlegi þátturinn*, Rás 1, þar sem hún tók fyrir bækur sem tengdust geðheilbrigði og áhrif þeirra á starfsferilinn.

Í nóvember voru Benna Fjóludóttir, Edna Lupita og Elín Ebba, gestir Lísu Pálsdóttir í Rás 1 í þætti nefndur *Flakk*. Þar var rætt um sérstaka hönnun húsnæðis Hlutverkaseturs og starfsemina. Fjallað var um fótboltaferðina til Skotlands í helgarblaði Morgunblaðsins þar sem m.a var tekið viðtal við Bergþór G. Böðvarsson og Helga Þór Gunnarsson, forstöðumann búsetukjarnans í Bríetartúni, sem báru hitann og þungann af ferðinni. Í desember skrifaði Helgi Valur Ásgeirsson greinina *Draumaliðið F.C. Sækó* í ÖBÍ blaðið um ferðalagið.

7. Fyrirlestrar, nám og kynningar

Kristín Sigursteinsdóttir iðjuþjálfni Hlutverkaseturs lauk viðbótarnámi í *Heilsumarkþjálfun* frá Institute for Integrative Nutrition í New York frá janúar út júní. Helga Ólafsdóttir iðjuþjálfni Hlutverkaseturs fór á *Pro skills* námskeið í Kaupmannahöfn í maí þar sem unnið var með mismunandi aðferðir í tengslum við danskennslu. Hún fór einnig á *Zumba* ráðstefnu í Orlando Florida í ágúst 2014. Stefán Sveinbjörnsson hélt áfram í *félagsliðanámi* á vegum Mímis. Helga og Stefán fóru á sjálfsvarnarnámskeið á vegum geðdeildar LSH. Þá fór Guðlaug Valdimarsdóttir á námskeið sem hét *EIL Peacebuilding and Storytelling* á vegum Grundtvig Lifelong Learning Programme sem fór fram í Great Malvern í Worchesterhire í Englandi. Elín Ebba kynnti sér Grönland familiecenter í Ósló og starfsendurhæfingar- og virknimiðstöð í Bærum. Hún fundaði einnig með Dagfinn Björgvin upphafsmanni NsN aðferðarinnar í Þrándheimi til að leggja á ráðin um frekari samvinnu.

8. Viðburðir, þátttaka í menningarviðburðum og heimsóknir

Árlegt konukvöld var haldið í febrúar þar sem 28 konur mættu. Saga Garðarsdóttir, uppistandari og leikkona var gestur kvöldsins. Hlutverkasetur bauð upp á faðmlög á Menningarnótt í Reykjavík. Þetta var í sjötta skiptið sem tekið er þátt og 17 manns mættu og knúsuðu vegfarendur. Fjórar leikhúsferðir voru farnar í Borgarleikhúsið; *Gaukar*, *Lína langsokkur*, *Beint í æð* og *Dúkkuheimili* og mættu 20 til 40 einstaklingar á hverja sýningu.

Hlutverkasetur tók þátt í geðheilbrigðsdeginum í tengslum við 35 ára afmæli Geðhjálpar 9.okt og sá um klukkutíma innlegg í *geðmaraþoni* haldið í Kringunni. Hlutverkasetur tók þátt í *Geggjaða deginum*, vitundarvakningu um sjálfvíg og þunglyndi í júlí. Starfsmenn og

notendur tóku virkan þátt, með innleggi á Ingólfstorgi, með því að stjórna hópknúsi og Zumba og voru með kynningarbás á staðnum. Þrír notendur í Hlutverkasetri fengu tækifæri, sem lið í starfsendurhæfingu þeirra, að starfa með hópi sem kynnti tónlistarviðburði í tengslum við *Secret Solstice* tónlistarhátíð í júní. Tveir notendur fengu hlutverk og léku í tónlistarmyndbandi hljómsveitarinnar *Hljómsveitt*. Við sjósundsíðkun hafa skapast góð tengsl og samstarf við starfsfólk Ylstrandarinnna. Zumba í Hlutverkasetri fluttist yfir sumartíman. yfir á Ylströndina þar sem 8 – 30 manns tóku þátt í hvert skipti.

Starfsemi Hlutverkaseturs var kynnt fyrir ýmsum hópum árið 2014 og má þar nefna; starfsfólki VMST, félagsliðanemum, sjúkrapjálfanemum, hjúkrunarfræðinemum frá Noregi, þroskaþjálfanemun, þingmönnum frá Danmörku á vegum velferðarnefndarinnar, formanni ÖBÍ, starfsmönnum Plastiðjunnar Bjargi, Akureyri og starfsfólki Laugaráss. Fulltrúar frá Svíþjóð *Creative development across borders* kynntu sér Hlutverkasetur og hugmyndafræði þess. Heilbrigðisstarfsmenn frá Hvíta Rússlandi á vegum Rauða krossins kynntu sér starfsemi Hlutverkaseturs með sérstaka áherslu á valdeflingu.

Stjórn Hlutverkaseturs – AE endurhæfingar fundaði fimm sinnum á árinu. Vill stjórnin þakka starfsfólki Hlutverkaseturs, sjálfboðaliðum og þátttakendum fyrir fjölbreytta starfsemi og gott samstarf á árinu. Sérstaklega ánægjulegt var hve notendur tóku virkan og aukinn þátt í starfsemi Hlutverkaseturs, s.s. með námskeiðahaldi og að sjá um samveru utan hefðbundins vinnutíma. Þá vill stjórnin einnig þakka öllum þeim sem hönd lögðu á plóg við að opna samsfélagsumræðu um mikilvægi virkni og atvinnuþátttöku og leiðir til að gera fleirum kleyft að njóta sín.

Fyrir hönd stjórnar Hlutverkaseturs,

Sæunn Stefánsdóttir, stjórnarformaður